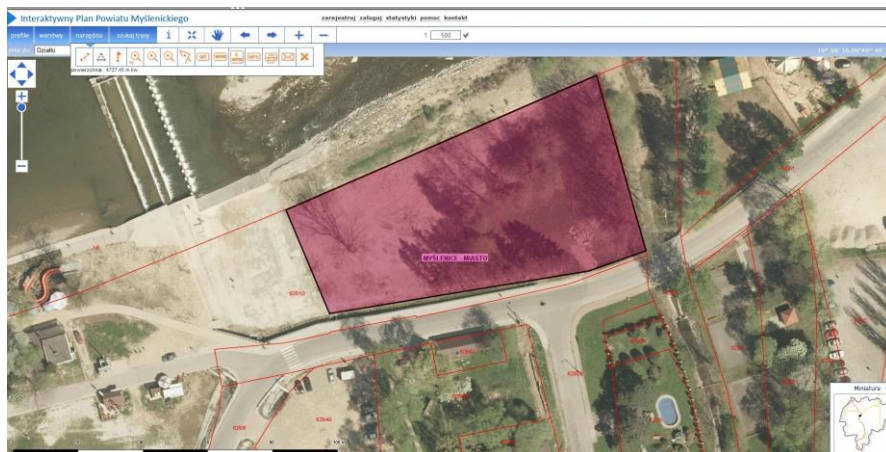


**Burmistrz Miasta i Gminy Myślenice  
ogłasza pierwszy pisemny przetarg nieograniczony  
na dzierżawę nieruchomości stanowiącej własność Gminy Myślenice**

**PRZEDMIOT PRZETARGU**

**Przedmiotem przetargu jest dzierżawa część działki ewidencyjnej nr 628/10 o pow. około 0,50 ha położonej w obr. 4 miasta Myślenice, przy ulicy Parkowej, przedstawionej na grafice poniżej.**



W planie zagospodarowania przestrzennego teren 2ZP- tereny zieleni parkowej, z podstawowym przeznaczeniem gruntów pod zielen o charakterze parkowym wraz z urządzeniami sportu i rekreacji oraz obiektami służącymi obsłudze ruchu turystycznego z zakresu gastronomii i handlu. Jako przeznaczenie uzupełniające w terenach zieleni parkowej, ustala się możliwość realizacji: sieci, urządzeń i obiektów infrastruktury technicznej; dróg i dojazdów nie wydzielonych, zatok postojowych oraz ścieżek rowerowych, przejść i ciągów pieszych; obiektów małej architektury; budynków sanitarnych, altan i zadaszeń, budynków gospodarczych; bazy noclegowej w postaci pola campingowo-namiotowego zlokalizowanego w terenie 1ZP poza obszarami szczególnego zagrożenia powodzią Q1% i Q10%, oraz poza obszarem zagrożenia powodziowego Q0,2% mieszkania dla właściciela lub dla nadzoru stanowiącego część budynku realizowanego w ramach przeznaczenia podstawowego tj. służącego obsłudze ruchu turystycznego zlokalizowanego w terenie 1ZP i 5ZP poza obszarami szczególnego zagrożenia powodzią Q1% i Q10% oraz poza obszarem zagrożenia powodziowego Q 0,2%. Warunkiem lokalizacji obiektów i urządzeń w ramach przeznaczenia uzupełniającego wymienionego w ust. 2 jest: dostosowanie do funkcji i charakteru przeznaczenia podstawowego.

**Umowa zostanie zawarta na czas oznaczony 30-stu lat, z warunkiem wykonania inwestycji.**

**Cena wywoławcza jednomiesięcznego czynszu dzierżawy wynosi 1.000 zł (słownie: jeden tysiąc złotych) brutto, w tym należny podatek VAT.**

Czynsz waloryzowany będzie corocznie, w oparciu o średnioroczny wskaźnik wzrostu cen towarów i usług konsumpcyjnych za rok poprzedni, ogłoszony przez Prezesa GUS

**Wysokość wadium wynosi: 2.000 zł brutto**

Wadium należy wnieść najpóźniej **do dnia 23 kwietnia 2020 roku włącznie**, w formie przelewu bankowego na rachunek Gminy Myślenice prowadzony przez Bank Spółdzielczy w Wieliczce O/Myślenice numer: 89 86190006 0020 0000 0071 0003 lub gotówką w kasie Urzędu.

Za datę wniesienia wadium uważa się datę wpływu środków pieniężnych na rachunek Gminy.

Wadium osoby wygrywającej przetarg zalicza się na poczet czynszu dzierżawy nieruchomości. Pozostałym uczestnikom przetargu wadium zostanie zwrócone po przetargu, nie później niż przed upływem 3 dni od dnia zamknięcia przetargu. Wadium ulega przepadkowi na rzecz Gminy, jeżeli osoba ustalona jako dzierżawca nieruchomości nie przystąpi do zawarcia umowy w miejscu i terminie podanym w zawiadomieniu.

## **TERMINY**

**Osoby zainteresowane dzierżawą działki zobowiązane są do złożenia swojej oferty wraz z koncepcją zagospodarowania terenu w postaci i formie pisemnej oraz na dowolnym nośniku cyfrowym w siedzibie Urzędu Miasta i Gminy Myślenice, Rynek 8/9, dziennik podawczy w terminie do dnia 27 kwietnia 2020 r. do godziny 14:00.**

**Część jawna przetargu zostanie przeprowadzona w dniu 28 kwietnia 2020 roku o godz. 11.00, w siedzibie Urzędu Miasta i Gminy Myślenice, Rynek 8/9, sala 13.**

### **Warunkiem udziału w przetargu jest:**

- wniesienie wadium w wyznaczonym terminie oraz złożenie pisemnej oferty,
- podpisanie i złożenie oświadczenia o zapoznaniu się z warunkami dzierżawy,
- osobiste wstawiennictwo w dniu przetargu z dowodem tożsamości lub reprezentowanie przez pełnomocnika na podstawie pełnomocnictwa sporządzonego notarialnie.

Szczegółowe informacje dotyczące nieruchomości będących przedmiotem przetargu można uzyskać w Wydziale Mienia Urzędu Miasta i Gminy Myślenice pok. 23 lub 26, tel 12 63 92 332 lub 12 63 92 336.

**Warunki dzierżawy wraz z oświadczeniem, które są integralną częścią niniejszego ogłoszenia udostępnione są do publicznej wiadomości na stronie internetowej Urzędu [www.myslenice.pl](http://www.myslenice.pl) lub można je odebrać w Urzędzie Miasta i Gminy Myślenice, Rynek 8/9, pok. 26 w godzinach pracy Urzędu.**

## **WARUNKI DZIERŻAWY**

Działka 628/10 wydzierżawiona będzie wyłącznie w celu rozbudowy bazy turystyczno-rekreacyjno-gastronomicznej w rekreacyjnej dzielnicy Miasta – Zarabie.

Na wydzierżawionym terenie Dzierżawca zobowiązany jest wykonać co najmniej:

- budynek na stałe związany z gruntem o funkcji gastronomicznej z ogólnodostępnymi toaletami i przebieralnią funkcjonującego co najmniej w okresie kwiecień – wrzesień każdego roku;
- taras z parasolami (co najmniej 50% parasoli z widocznym logiem gminy Myślenice) oraz z krzeselkami (wykonanymi głównie z rattan lub drewno lub metal – plastikowe niedopuszczalne) przy budynku lub przylegający do plaży piaszczystej;
- wykonanie i utrzymanie od 15 maja 2020 r. ogólnodostępnej bezpłatnej plaży piaszczystej o wymiarach co najmniej 40x20 metrów (warstwa piasku żółtego co najmniej 20 cm, pod piaskiem agrowłóknina, funkcjonującej co najmniej w okresie maj – sierpień każdego roku;

- zapewnienie na plaży piaszczystej co najmniej 30 leżaków z logiem gminy Myślenice oraz co najmniej 10 łóżek basenowych (dopuszczalny plastik) i 10 parasoli ogrodowych z widocznym logiem gminy Myślenice;
- co najmniej 5 parasoli z logiem gminy Myślenice musi być rozkładanych przy plaży piaszczystej codziennie za wyjątkiem dni deszczowych i porywistego wiatru w sezonie wiosna – lato;
- do czasu oddania do użytkowania budynku na stałe związanego z gruntem o funkcji gastronomicznej z ogólnodostępnymi toaletami i przebieralnią, zapewnienie od 15 maja 2020 r. obsługi gastronomicznej plaży piaszczystej poprzez lokalizację tymczasowego plenerowego baru z małą gastronomią oraz pobliską toaletą;
- regularne utrzymanie zieleni oraz porządku i czystości na dzierżawionym terenie;
- zapewnienie na czas organizacji przez Gminę Myślenice imprez masowych możliwości wyznaczenia drogi ewakuacyjnej przez teren dzierżawy, zgodnie z wymogami opiniujących służb i instytucji.

Wydzierżawiający określa ostateczny termin zakończenia inwestycji (potwierdzony właściwym dokumentem PNB) na dzień 31 czerwca 2022 roku za wyjątkiem elementów dla których powyżej wskazano wcześniejszy termin realizacji. Niedopełnienie tego obowiązku skutkowało będzie rozwiązaniem umowy w trybie natychmiastowym, a Dzierżawca będzie miał miesiąc na usunięcie z terenu nieruchomości i ruchomości, będących jego własnością. Dopuszcza się jednorazowe wydłużenie terminu zakończenia inwestycji ze względu na uzasadnione, niezależne od dzierżawcy okoliczności, za zgodą wydzierżawiającego, nie dłużej niż o 12 miesięcy.

**Wydzierżawiający na okres jednego roku od czasu przejścia nieruchomości umową dzierżawy zapewni Dzierżawcy zniżkę w płatności czynszu w wysokości 50% kwoty wylicytowanej w przetargu.**

**Inwestycja przejdzie na własność Gminy Myślenice po 30-stoletnim okresie dzierżawy lub w przypadku wcześniejszego rozwiązania umowy dzierżawy z winy Dzierżawcy.**

**Dzierżawca będzie zobligowany do ponoszenia wszelkich kosztów utrzymania dzierżawionej nieruchomości w należyтым stanie, w tym opłat za media, podatku od nieruchomości oraz ubezpieczenia - przez cały okres trwania umowy.**

## **Program funkcjonalno - użytkowy.**

program obiektów (co najmniej):

- kawiarnia / restauracja
- toalety ogólnodostępne; 3x damska, 2x męska, 1x niepełnosprawny, 1x pokój do przewijania dzieci, 3x prysznice

program terenowy (co najmniej):

- schody terenowe oraz rampa niwelująca różnicę terenu między drogą - działka nr 628/8 a terenem plaży - działka nr 628/10.
- stojaki na rowery
- ogródek kawiarniany / restauracyjny
- mała architektura

## Kryteria oceny złożonych ofert

Wydzierżawiający dokona oceny złożonych ofert na podstawie informacji podanych w ofercie oraz w oparciu o złożoną wraz z ofertą koncepcją realizacji warunków dzierżawy.

Ocena ofert dokonana zostanie w oparciu o przedstawione poniżej kryteria:

1. Walory funkcjonalno estetyczne – waga 40%
2. Rozwiązania prośrodowiskowe – waga 20%
3. Maksymalne wykorzystanie intensywności zabudowy i innych zapisów MPZP na obszarze wyznaczonym do zainwestowania - waga 20%
4. Wysokość czynszu dzierżawy – waga 20%

### Opis sposobu oceny poszczególnych kryteriów:

Ad1. Przy ocenie walorów funkcjonalno-estetycznych będą brane pod uwagę następujące aspekty:

- a) Oryginalność rozwiązań architektonicznych (brane pod uwagę w szczególności; lokalność formy przestrzennej w kontekście współczesności, estetyczność rozwiązania, wygląd, kompozycja z otoczeniem, układ komunikacyjny, proporcje poszczególnych obiektów i pomieszczeń, zgodność z planem zagospodarowania terenu, zgodność z programem funkcjonalnym). Preferowanym rozwiązaniem przestrzennym jest potraktowanie w jak największym stopniu linii nieprzekraczalnej jako obowiązującej.
- b) Rozwiązania funkcjonalno użytkowe (brane pod uwagę w szczególności: proporcje poszczególnych wymiarów, wykorzystanie przestrzeni, czytelność układu pomieszczeń i ich funkcji,
- c) Planowany zakres działalności (w szczególności chodzi o wskazanie jakie funkcje (działalności) planowane są na dzierżawionym terenie, jakie przewiduje się atrakcje, czy będzie to działalność całoroczna czy okresowa)

Ad 2. Rozwiązania prośrodowiskowe - technologia wykonania obiektów (brane pod uwagę w szczególności: technologie zastosowanych rozwiązań, wykorzystanie odnawialnych źródeł energii, obiekt wykonany w technologii pasywnej, jakość i rodzaj użytych materiałów adekwatnych do funkcji i miejsca ich zastosowania, ekonomiczność rozwiązań, planowane koszty realizacji zakresu objętego koncepcją).

Ad 3. Maksymalne wykorzystanie intensywności zabudowy i innych zapisów w MPZP na obszarze wyznaczonym do zainwestowania. Mając na uwadze, że przedmiotowe działki są jednymi z ostatnich miejsc do zainwestowania wokół centrum turystycznego Zarabia, wykorzystanie istniejących parametrów w MPZP (min; intensywność zabudowy, wysokość) w jak największym stopniu będzie dodatkowym atutem.

Ad 4. Wysokość miesięcznego czynszu za dzierżawę terenu pod realizację zadań określonych w koncepcji. Oferent za dzierżawiony teren zobowiązany będzie płacić dzierżawę. W ofercie należy określić stawkę dzierżawną która nie może być niższa niż 1000 zł za jeden miesiąc wraz z podatkiem VAT.

Ocena kryteriów 1-3 dokonana zostanie indywidualnie przez każdego członka komisji oceniającej. Każda osoba oceniająca może przyznać od 0 do 30 punktów (więcej punktów – lepsze rozwiązania) w zakresie każdego z kryterium. Punkty przyznane przez poszczególne osoby zostaną zsumowane i podzielone przez ilość osób oceniających.

Kryterium obliczane wg zasady im więcej tym lepiej.

**Wybór najkorzystniejszej oferty:**

Za ofertę najkorzystniejszą zostanie uznana oferta, która spełnia wymagania i warunki niniejszego przetargu oraz uzyska najwyższą ilość punktów.

Jeśli oferent, którego oferta została uznana za najkorzystniejszą nie przystąpi do podpisania umowy Wydzierżawiający może wybrać ofertę najkorzystniejszą spośród pozostałych ofert bez przeprowadzania ich ponownej oceny.

## Kluczula informacyjna RODO

Zgodnie z art. 13 ust. 1 i 2 rozporządzenia Parlamentu Europejskiego i Rady (UE) 2016/679 z dnia 27 kwietnia 2016 r. w sprawie ochrony osób fizycznych w związku z przetwarzaniem danych osobowych i w sprawie swobodnego przepływu takich danych oraz uchylenia dyrektywy 95/46/WE (ogólne rozporządzenie o ochronie danych) (Dz. Urz. UE L 119 z 04.05.2016, str. 1), dalej „RODO”, informuję, że:

5. administratorem Pani/Pana danych osobowych jest Zamawiający – Gmina Myślenice ul. Rynek 8/9, 32-400 Myślenice;
6. inspektorem ochrony danych osobowych u Zamawiającego jest Krzysztof Dybeł, kontakt: adres e-mail: iod@myslenice.pl;
7. Pani/Pana dane osobowe przetwarzane będą na podstawie art. 6 ust. 1 lit. c RODO w celu związanym z postępowaniem prowadzonym w trybie przetargowym pn.: **„dzierżawa nieruchomości stanowiącej własność Gminy Myślenice”**. ;
8. odbiorcami Pani/Pana danych osobowych będą osoby lub podmioty, którym udostępniona zostanie dokumentacja postępowania w oparciu ustawę z dnia 21 sierpnia 1997 r. – o gospodarce nieruchomościami (Dz. U. z 2020 r. poz. 65), dalej „ustawa”;
9. Pani/Pana dane osobowe będą przechowywane, przez okres 4 lat od dnia zakończenia postępowania o udzielenie zamówienia, a jeżeli czas trwania umowy przekracza 4 lata, okres przechowywania obejmuje cały czas trwania umowy;
10. obowiązek podania przez Panią/Pana danych osobowych bezpośrednio Pani/Pana dotyczących jest wymogiem związanym z udziałem w postępowaniu;
11. w odniesieniu do Pani/Pana danych osobowych decyzje nie będą podejmowane w sposób zautomatyzowany, stosowanie do art. 22 RODO;
12. posiada Pani/Pan:
  - na podstawie art. 15 RODO prawo dostępu do danych osobowych Pani/Pana dotyczących;
  - na podstawie art. 16 RODO prawo do sprostowania Pani/Pana danych osobowych \*;
  - na podstawie art. 18 RODO prawo żądania od administratora ograniczenia przetwarzania danych osobowych z zastrzeżeniem przypadków, o których mowa w art. 18 ust. 2 RODO \*\*;
  - prawo do wniesienia skargi do Prezesa Urzędu Ochrony Danych Osobowych, gdy uzna Pani/Pan, że przetwarzanie danych osobowych Pani/Pana dotyczących narusza przepisy RODO;
13. nie przysługuje Pani/Panu:
  - w związku z art. 17 ust. 3 lit. b, d lub e RODO prawo do usunięcia danych osobowych;
  - prawo do przenoszenia danych osobowych, o którym mowa w art. 20 RODO;
  - na podstawie art. 21 RODO prawo sprzeciwu, wobec przetwarzania danych osobowych, gdyż podstawą prawną przetwarzania Pani/Pana danych osobowych jest art. 6 ust. 1 lit. c RODO.

Wyjaśnienia:

\* Wyjaśnienie: skorzystanie z prawa do sprostowania nie może skutkować zmianą wyniku postępowania ani zmianą postanowień umowy oraz nie może naruszać integralności protokołu oraz jego załączników.

\*\* Wyjaśnienie: prawo do ograniczenia przetwarzania nie ma zastosowania w odniesieniu do przechowywania, w celu zapewnienia korzystania ze środków ochrony prawnej lub w celu ochrony praw innej osoby fizycznej lub prawnej, lub z uwagi na ważne względy interesu publicznego Unii Europejskiej lub państwa członkowskiego.

# OFERTA

**Tryb:** Przetarg pisemny nieograniczony

**Przedmiot:** Dzierżawa nieruchomości stanowiącej własność Gminy Myślenice  
– część działki 628/10 obr. 4 Myślenice

<b>Nazwa lub imię i nazwisko Oferenta</b>					
<b>ulica:</b>		<b>nr domu:</b>		<b>nr lokalu</b> :	
<b>kod:</b>		<b>miejsowość:</b>			
<b>NIP lub PESEL</b>		<b>REGON:</b>			
<b>Tel/fax:</b>		<b>E-mail</b> (na potrzeby postępowania):			
<b>Imię i nazwisko osoby do kontaktu</b>					
<b>miesięczny czynsz (łącznie z VAT)</b>		[zł]	Uwaga: Oferowana wysokość miesięcznego czynszu nie może być niższa niż 1000zł		
Oświadczam, że zapoznałem się z warunkami przetargu					
<p>Oświadczam, że wypełniłem obowiązki informacyjne przewidziane w art. 13 lub art. 14 RODO (rozporządzenie Parlamentu Europejskiego i Rady (UE) 2016/679 z dnia 27 kwietnia 2016 r. w sprawie ochrony osób fizycznych w związku z przetwarzaniem danych osobowych i w sprawie swobodnego przepływu takich danych oraz uchylenia dyrektywy 95/46/WE (ogólne rozporządzenie o ochronie danych) (Dz. Urz. UE L 119 z 04.05.2016, str. 1) wobec osób fizycznych, od których dane osobowe bezpośrednio lub pośrednio pozyskałem w celu ubiegania się o udzielenie zamówienia publicznego w niniejszym postępowaniu.</p> <p>W przypadku gdy Oferent nie przekazuje danych osobowych innych niż bezpośrednio jego dotyczących lub zachodzi wyłączenie stosowania obowiązku informacyjnego, stosownie do art. 13 ust. 4 lub art. 14 ust. 5 RODO treści oświadczenia wykonawca nie składa (usunięcie treści oświadczenia np. przez jego wykreślenie).</p>					

W załączeniu do oferty

- Koncepcja
- dowód wpłaty wadium

Data i podpis