

**ROZPORZĄDZENIE**  
**WOJEWODY MAŁOPOLSKIEGO**

z dnia 22 listopada 2018 r.

**w sprawie zwalczania zgnilca amerykańskiego pszczoł  
na terenie powiatu krakowskiego ziemskiego i myślenickiego**

Na podstawie art. 46 ust. 3 pkt 1, pkt 3 lit. b, pkt 4, pkt 6 ustawy z dnia 11 marca 2004 r. *o ochronie zdrowia zwierząt oraz zwalczaniu chorób zakaźnych zwierząt* (t. j. Dz.U. z 2018 r. poz. 1967) oraz § 7 ust. 1 pkt 1 i 2, ust. 2, ust. 3 rozporządzenia Ministra Rolnictwa i Rozwoju Wsi z dnia 11 lipca 2016 r. *w sprawie zwalczania zgnilca amerykańskiego pszczoł* (Dz. U. z 2016 r. poz. 1123) zarządza się co następuje:

**§ 1. 1.** Za obszar zapowietrzony uznaje się teren ograniczony:

- 1) **od strony północnej:** od skrzyżowania z drogą powiatową nr 1940 K w miejscowości Skawina (gm. Skawina) w kierunku zachodnim wzdłuż drogi krajowej nr 44, a następnie wzdłuż drogi powiatowej nr 2174 K do drogi krajowej nr 7 w miejscowości Libertów (gm. Mogilany), a następnie wzdłuż tej drogi w kierunku południowym do miejscowości Gaj (gm. Mogilany) – do skrzyżowania z drogą powiatową nr 2169 K. Dalej wzdłuż drogi powiatowej nr 2169 K w kierunku wschodnim, tj. ulicami: Zadziele w miejscowości Gaj, Zdrojową w miejscowości Lusina (gm. Mogilany), a następnie ulicami: Kwiatową, Brzegi w Lusinie, Kwiatową, Krzemową we Wrząsowicach (gm. Świątniki Górne) – do potoku Dorzyk i dalej wzdłuż potoku w kierunku północnym do rzeki Wilgi i dalej w kierunku zachodnim wzdłuż tej rzeki i północnej granicy administracyjnej gminy Świątniki Górne;
- 2) **od strony wschodniej:** od rzeki Wilgi wzdłuż wschodniej granicy administracyjnej gminy Świątniki Górne i dalej wzdłuż drogi powiatowej 1951 K przez Siepraw (gm. Siepraw), Łyczankę (gm. Siepraw) do skrzyżowania z drogą powiatową nr 1947 K;
- 3) **od strony południowej:** z miejscowości Siepraw w kierunku zachodnim drogą nr 1947 K, a następnie w kierunku zachodnim zachodnią granicą administracyjną tej miejscowości i dalej południową i zachodnią granicą administracyjną miejscowości Włosań (gm. Mogilany) do drogi krajowej nr 7. Następnie wzdłuż tej drogi w kierunku południowo-zachodnim i dalej wzdłuż drogi krajowej nr 52 do miejscowości Krzywaczka (gm. Sułkowice) – do skrzyżowania z drogą powiatową nr 1940 K;
- 4) **od strony zachodniej:** z miejscowości Krzywaczka od skrzyżowania z drogą krajową nr 52 wzdłuż drogi powiatowej nr 1940 K w kierunku północnym do skrzyżowania z drogą krajową nr 44 w miejscowości Skawina.

2. Mapę obszaru zapowietrzonego stanowi załącznik Nr 1 do rozporządzenia.

**§ 2. 1.** Nakazuje się oznakować obszar zapowietrzony poprzez ustawienie tablic ostrzegawczych z trwałym i widocznym napisem „Uwaga. Zgnilec amerykański pszczoł. Obszar zapowietrzony.”

2. Tablice, o których mowa w ust. 1 powinno się umieścić na zewnętrznej granicy tego obszaru na wszystkich drogach wjazdowych.

**§ 3.** Na obszarze zapowietrzonym, o którym mowa w § 1 nakazuje się:

- 1) wykonanie przeglądu pasiek przez wyznaczonych urzędowych lekarzy weterynarii;
- 2) niezwłoczne zgłaszanie przypadków zachorowań pszczoł z objawami mogącymi wskazywać na zgnilec amerykański pszczoł właściwemu miejscowo Powiatowemu Lekarzowi Weterynarii.

**§ 4.** Na obszarze zapowietrzonym, o którym mowa w § 1 zakazuje się:

- 1) przemieszczania rodzin pszczelich, matek pszczelich, czerwia, pszczoł, pni pszczelich, produktów pszczelich oraz sprzętu i narzędzi używanych do pracy w pasiece – bez zgody właściwego miejscowo Powiatowego Lekarza Weterynarii;
- 2) organizowania wystaw i targów z udziałem pszczoł.

**§ 5.** Obowiązki i ograniczenia określone w rozporządzeniu obowiązują wszystkich posiadaczy pszczoł z obszaru, o którym mowa w §1, do czasu uchylecia rozporządzenia.

§ 6. Do realizacji niniejszego rozporządzenia zobowiązuje się posiadaczy pszczoł z obszaru określonego w § 1, Burmistrza Skawiny, Burmistrza Świątnik Górnych, Burmistrza Myślenic, Wójta Gminy Mogilany, Wójta Gminy Siepraw oraz wyznaczonych przez właściwego miejscowo Powiatowego Lekarza Weterynarii urzędowych lekarzy weterynarii.

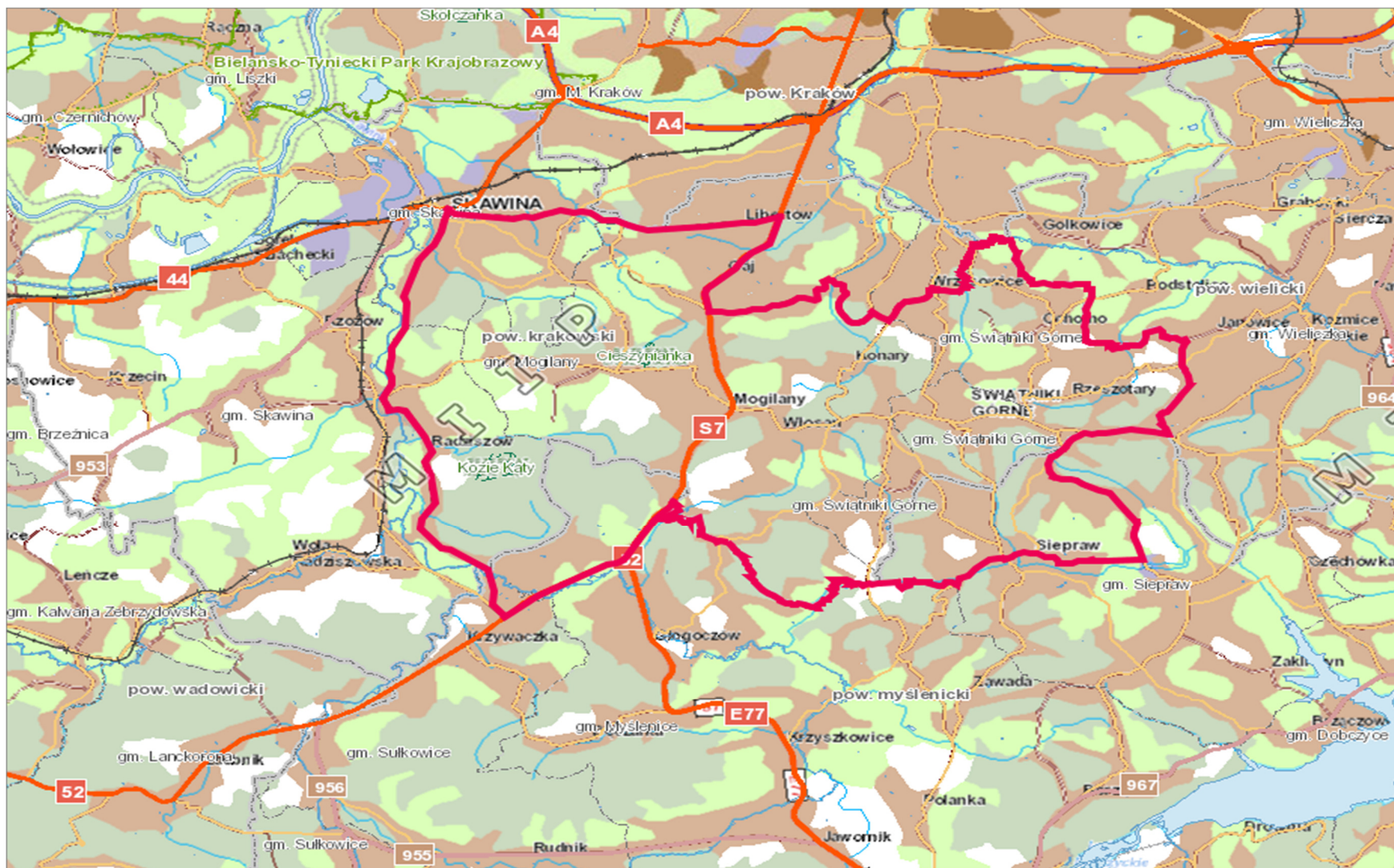
§ 7. Rozporządzenie podlega opublikowaniu w Dzienniku Urzędowym Województwa Małopolskiego.

§ 8. Rozporządzenie wchodzi w życie z dniem podania do publicznej wiadomości w sposób zwyczajowo przyjęty.


Wojewoda Małopolski

**Piotr Ćwik**

Załącznik do rozporządzenia - mapa obszaru zapowietrzonego



Legenda:

 Granice obszaru zapowietrzonego

## Uzasadnienie

WR-II.913.29.2018

Małopolski Wojewódzki Lekarz Weterynarii wystąpił z wnioskiem o wydanie rozporządzenia Wojewody Małopolskiego *w sprawie zwalczania zgnilca amerykańskiego pszczoł na terenie powiatu krakowskiego ziemskiego i myślenickiego* w związku z wystąpieniem przypadku choroby zakaźnej podlegającej obowiązkowi zwalczania – zgnilca amerykańskiego pszczoł w miejscowości Mogilany w gminie Mogilany w powiecie krakowskim ziemskim oraz w związku z faktem, że obszar zapowietrzony znajduje się na terenie dwóch powiatów – krakowskiego ziemskiego i myślenickiego.

Zgnilec amerykański pszczoł jest chorobą zakaźną zwierząt wymienioną w 2 załączniku ustawy z dnia 11 marca 2004 r. *o ochronie zdrowia zwierząt oraz zwalczaniu chorób zakaźnych zwierząt* i podlega obowiązkowi zwalczania. W związku ze sposobem przenoszenia się choroby – m. in. poprzez obumarłe larwy pszczoł, zakażone produkty pszczele i sprzęt pasieczny konieczne jest wprowadzenie ograniczeń określonych w rozporządzeniu w celu ograniczenia rozprzestrzeniania się choroby.

Zgodnie z zapisami zawartymi w § 7 ust. 1 pkt 1 i 2, ust. 2, ust. 3 rozporządzenia Ministra Rolnictwa i Rozwoju Wsi z dnia 11 lipca 2016 r. *w sprawie zwalczania zgnilca amerykańskiego pszczoł* wyznaczono obszar zapowietrzony oraz wprowadzono nakaz jego oznakowania.

**Dokument podpisany bezpiecznym podpisem elektronicznym**

Podpis: Signature-1832612212

Imię: Piotr Krzysztof

Nazwisko: Ćwik

Instytucja: Małopolski Urząd Wojewódzki w Krakowie

Województwo:

Miejscowość:

Data podpisu: 22 listopada 2018 r.

Zakres podpisu: Cały dokument