

# II

## **CHARAKTERYSTYKA OBECNEJ SYTUACJI NA OBSZARZE**

## Wstęp

Myślenice są siedzibą powiatu i gminy miejsko-wiejskiej. Miasto położone jest w zachodniej części województwa Małopolskiego, 35 km na południe od Krakowa. Graniczy z sołectwami gminy Myślenice, a od południa z gminą Pcim. Liczba ludności wynosi 17 901 osób, co stanowi 15,4% ludności powiatu i 44% ludności gminy. Pod względem liczby ludności miasto zajmuje 17 miejsce w województwie. Gęstość zaludnienia wynosi 598 osób/km<sup>2</sup>, natomiast w sołectwach otaczających miasto 179 osób/km<sup>2</sup>. Ludność rozmieszczona jest nierównomiernie.

Myślenice zajmują powierzchnię 30,1 km<sup>2</sup>. Miasto położone jest na średniej wysokości 315 m n.p.m., nad rzeką Rabą. Otoczone jest wzniesieniami Beskidu Makowskiego, Beskidu Wyspowego oraz pagórami Pogórza Wiśnickiego i Wielickiego.

Przez miasto przebiegają ważne szlaki turystyczne. Trasy są niezbyt trudne i jako takie dostępne dla każdego turysty; obfitują w wiele urokliwych miejsc i punktów widokowych. Biegają z dolin na prawie każdy szczyt oraz wszystkimi głównymi grzbietami. Są to odcinki szlaków tzw. dojściowych oraz dalekobieżnych, np. czerwony szlak tzw. północnobeskidzki – roztacza się z niego panorama na pogórskie garby. Intensywnie rozwija się turystyka rowerowa. Służą jej specjalnie wytyczone szlaki w dzielnicy Zarabie. Długie, połogie grzbiety Beskidów i Pogórza z dobrze zachowaną siecią dróg polnych nadają się do tego typu rekreacji oraz do uprawiania narciarstwa biegowego. Na górze Chełm funkcjonuje stacja narciarska do której prowadzi krzesełkowa kolej linowa.

System komunikacyjny na terenie miasta jest dobrze rozwinięty. Oś powiązań międzyregionalnych stanowi droga krajowa nr 7 (E 77) oraz droga wojewódzka 967 relacji Myślenice – Łapczyca. Sieć drogową uzupełniają drogi powiatowe i gminne. Miasto posiada połączenia autobusowe dalekobieżne z całym krajem.

Stopień przekształcenia naturalnego krajobrazu w centrum miasta jest wysoki. Wśród zabudowy miejskiej dominuje zabudowa zwarta, wielorodzinna oraz zabudowa jednorodzinna i zagrodowa rozproszona z głównymi skupiskami budynków przy ciągach komunikacyjnych.

Myślenice są lokalnym ośrodkiem przemysłowym a jednocześnie turystyczno-wypoczynkowym. W mieście funkcjonuje wiele podmiotów gospodarczych w następujących branżach: handel, przemysł, budownictwo, usługi, transport, hotelarstwo, gastronomia, rolnictwo. Największymi przedsiębiorstwami na terenie miasta są: Telefonika-Kable Handel S.A, Vistula & Wólczanka S.A., Cooper Standard Automotive Polska, Poloplast Polska, P.P.H.U. Ceramika sp. z o.o., Hydroelektrobud S.C. (elektrownia wodna), MPK Łódź. Jednym z ograniczeń rozwoju przemysłu i rolnictwa jest położenie miasta w zasięgu stref ochronnych wód powierzchniowych zlewni Skawinki i zlewni Raby dopływających do zbiornika Dobczyckiego. Nakładają one wiele nakazów i zakazów wpływających na charakter zagospodarowania przestrzeni miejskiej oraz intensywność prowadzonej produkcji rolniczej.

## 1. OGÓLNA CHARAKTERYSTYKA ŚRODOWISKA PRZYRODNICZEGO

Ocena aktualnego stanu środowiska, jego funkcjonowania i jakości poszczególnych komponentów stanowi jeden z elementów kompleksowej diagnozy miasta przeprowadzonej na potrzeby Lokalnego Programu Rewitalizacji.

Oceny aktualnego stanu środowiska miasta dokonano w oparciu o dane zawarte w specjalistycznych opracowaniach z tego zakresu oraz informacje Państwowego Powiatowego Inspektora Sanitarnego w Myślenicach<sup>1</sup>. Wykorzystano raporty i informacje o stanie środowiska publikowane przez WIOŚ w Krakowie, program ochrony środowiska wraz z planem gospodarki odpadami dla gminy Myślenice na lata 2005-2012, studium uwarunkowań i kierunków zagospodarowania przestrzennego gminy oraz inne specjalistyczne opracowania kartograficzne wymienione w bibliografii.

### 1.1. Położenie fizyczno-geograficzne

Myślenice położone są w dolinie Raby u podnóża Beskidu Makowskiego i Wyspowego, na pograniczu dwóch mezoregionów: Pogórza Wielickiego i Pogórza Wiśnickiego oddzielonych korytem Raby (rys. 3). Pasma pogórskich wzniesień ograniczające centrum miasta (Dalin, Barnasiówka, Dział, Plebańska Góra, Chełm, Uklejna, Śliwnik) niewiele ustępują właściwym Beskidom. Ich wierzchowina jest zaledwie 100 metrów niższa od gór Beskidu Makowskiego.

**Rysunek 3.** Położenie Myślenic w dolinie Raby



### 1.2. Różnorodność biologiczna i krajobrazowa

#### 1.2.1. System obszarów i obiektów chronionych - korytarze ekologiczne

W granicach miasta występuje kilka form ochrony przyrody w rozumieniu Ustawy o ochronie przyrody, które uzupełniają naturalny krajobraz i stanowią osobliwości turystyczne.

W południowej części miasta na Zarabiu utworzono rezerwat przyrody o charakterze krajobrazowym „Zamczysko nad Rabą” (pow. 1,35 ha). Przedmiotem ochrony jest tu las gądowny oraz karpacki bór jodłowy dolnoregłowy z domieszką świerka z dużym udziałem chronionego bluszczu pospolitego. Porasta on północne stoki góry Uklejna, na której zachowały się ruiny średniowiecznego zamku.

<sup>1</sup> pismo – znak: PSE.NHK-071-1/07

W lasach nadleśnictwa Myślenice utworzono dwa użytki ekologiczne tj: młaka źródłiskowa (0,12 ha) oraz mokradło śródleśne (0,26 ha). Zostały powołane Rozporządzeniem Wojewody w 1998 roku.

Na obszarze miasta istnieje szereg pomników przyrody ożywionej. Najokazalszy z nich to lipa na Górze Plebańskiej. Poza tym ochroną objęto dąb szypułkowy nad Bysinką, zespół 4 lip drobnolistnych przy starym cmentarzu parafialnym oraz zespół 3 lip przy szkole podstawowej nr 3. Według bazy pomników przyrody Polskiego Towarzystwa Ochrony Przyrody na terenie miasta chroni się także zespoły drzew pomnikowych jodły pospolitej i buka zwyczajnego na wzgórzu Uklejna (dzielnica Zarabie).

Według ewidencji Wojewódzkiego Konserwatora Przyrody na obszarze Myślenic zarejestrowano stanowisko występowania chronionych gatunków zwierząt. Przy ulicy 3-go Maja występuje udokumentowane stanowisko chronionych nietoperzy.

Specjalne działania związane z ochroną innych rzadkich gatunków flory i fauny nie są prowadzone. Ochronie tej sprzyjają działania prowadzone przez nadleśnictwo Myślenice oraz rezerwat na wzgórzu Uklejna.

Myślenice położone są poza systemem przyrodniczych obszarów chronionych tworzonych w myśl przepisów Ustawy o ochronie przyrody. W archiwalnych materiałach planistycznych województwa krakowskiego zaproponowano włączenie wschodniej i południowej części miasta do nowych obszarów chronionego krajobrazu (OChK-Dobczyce, OChK-Beskidy). Obszarów takich do tej pory nie powołano.

Myślenice położone są poza zasięgiem przyrodniczych obszarów chronionych w międzynarodowych sieciach przyrodniczych NATURA 2000, ECONET-PL, CORINE-Ostoje przyrody. Do takich obszarów zalicza się zazwyczaj korytarze ekologiczne ważniejszych dolin rzecznych. Dolina Raby – na odcinku beskidzkim i pogórskim nie włączona do powyższych sieci – jest korytarzem ekologicznym o znaczeniu lokalnym i regionalnym. W skali kraju rzeka Raba wiąże ekologicznie tereny Beskidów z puszcą Niepołomicką oraz z niżem nadwiślańskim. Zachowanie w miarę naturalnego jej charakteru umożliwi rozprzestrzenianie się gatunków, przepływ materii, energii i informacji biologicznej w środowisku.

### **1.2.2. Flora i fauna**

Ingerencja człowieka doprowadziła do przemiany szaty roślinnej w regionie. Już w połowie XIX w. zaburzono strukturę drzewostanu w reglu dolnym, wycinając las bukowo-jodłowy i sadząc znaczne ilości świerka, którego naturalnym środowiskiem jest regiel górny.

Naturalne zbiorowiska roślinne na obszarze miasta prawie nie występują. Większość to zbiorowiska zastępcze i wtórne (łąki, pastwiska, pola uprawne, zarośla śródpolne) do których należą także lasy gospodarcze. Niektóre zbiorowiska nieleśne na skutek długotrwałego użytkowania przekształciły się w zbiorowiska o stosunkowo wysokich walorach florystycznych i obecnie posiadają charakter półnaturalny. Najczęściej występują one na obszarach gdzie wykształciła się mozaika siedlisk na skutek współwystępowania czynnych i ustabilizowanych osuwisk, obszarów o dużym zróżnicowaniu warunków glebowych i wilgotnościowych (stoki Plebańskiej i Szubiennej Góry, Bukówki, polany przy Dulniewskim Lesie). Obecnie na skutek zaprzestawiania ich ekstensywnego użytkowania oraz niewłaściwej melioracji terenów sprowadzającej się do osuszania tracą one swoje walory.

Obszarom zabudowanym towarzyszą zbiorowiska roślinności ruderalnej i segetalnej oraz zieleni przydomowa i zieleni terenów publicznych. Na terenie miasta brak jest większych form zieleni urządzonej. Są to głównie skwery i park miejski nad Rabą oraz zieleni towarzysząca zabudowaniom mieszkalnym.

Istotnym elementem krajobrazu pogórskiej części miasta są skupiska niewielkich zadrzewień i zakrzewień, przeważnie ukryte w wąwozach i dnach małych dolin rozcinających stoki garbów. Pełnią one ważną funkcję biocenotyczną wpływając na zwiększenie bioróżnorodności obszaru.

Lasy zajmują około 40% powierzchni miasta. Porastają szczytowe partie wzgórz i pogórskich garbów oraz najbardziej strome i urozmaicone pod względem rzeźby stoki i partie den dolin. Dominującą funkcją lasów jest funkcja wodochronna i glebochronna.

Na obszarze Myślenic występują następujące typy zbiorowisk roślinnych:

- dolnoreglowy bór jodłowo-świerkowy – głównymi gatunkami w drzewostanie są świerk, jodła i buk często z domieszką sztucznie wprowadzonych sosny i modrzewia. Występuje na stokach góry Chełm i Uklejna,
- buczyna karpacka – w drzewostanach dominującymi gatunkami są buk, jodła i świerk. To zbiorowisko w czystej postaci nie zachowało się na terenie miasta. Fragmenty buczyny karpackiej, często ze zwiększonym sztucznie udziałem sosny i brzozy, występują na zalesionych wzgórzach pomiędzy Jawornikiem i Myślenicami w Paśmie Barnasiówki,
- grądy – występują zarówno w większych kompleksach jak też w formie zadrzewień porastających partie źródliskowe potoków (stałych jak i okresowych), a także fragmenty wyższych poziomów terasowych w dolinach. W drzewostanie dominują gatunki liściaste – dąb, grab i lipa. W domieszce występuje brzoza i sosna,
- łęg olszowo-jesionowy – zajmujący fragmentarycznie siedliska podmokłe w dnach dolin bocznych i często sąsiadujący z wilgotniejszymi postaciami grądu. W drzewostanie i warstwie krzewów dominuje olsza, wierzba, topola, jesion.
- zarośla wierzbowe – występują w dolinie Raby pasmowo, utrzymywane są jako obudowa biologiczna koryta. Bardziej zwarte drzewostany występujące w obrębie miasta na Zarabiu to obszary zieleni o charakterze parkowym. W drzewostanie dominuje wierzba, olsza i topola,
- zbiorowiska łąkowe i pastwiskowe – łąka rajgrasowa, pastwiska życicowo-grzebieniowe. Występują na stokach Plebańskiej i Szubiennej Góry oraz Bukówki,
- zbiorowiska segetalne,
- zbiorowiska ruderalne.

Fauna jest typowa dla całego obszaru Beskidów Zachodnich. Z ssaków spotkać można sarny, jelenie, dziki, zające. Pospolitymi gatunkami są także lisy, łasice, tchórze oraz przedstawiciele ssaków owadożernych – jeż, ryjówka. W centralnej części miasta fauna reprezentowana jest przez gatunki pospolite charakterystyczne dla obszarów zurbanizowanych. Wyjątkiem jest stanowisko ochronne występowania chronionych gatunków nietoperza.

### **1.2.3. Krajobraz**

Rzeźba terenu jest najbardziej wyrazistą cechą kształtującą krajobraz obszaru miasta. Południowa część miasta leżąca u podnóża Beskidów posiada cechy charakterystyczne dla rzeźby gór średnich – przełom doliny Raby oddziela tu grzbiety Działu, Uklejny i Chełmu.

Płaskie dna głównych cieków ograniczone są krawędziami wyższych poziomów dolinnych. Powyżej znajdują się rozległe spłaszczenia dolnych części stoków, a wyżej na poziomie ok. 100-120 m spłaszczenia stokowe przechodzą w strome stoki wznoszące się bez załamań po grzbiety gór. Tak jak w wielu regionach beskidzkich występuje zjawisko wkraczania zabudowy na górne części stoków.

Małowniczości krajobrazu dodają niezabudowane tereny na stokach wzniesień Plebańskiej i Szubiennej Góry, które w dokumentach planistycznych miasta proponuje się objąć ochroną jako zespoły przyrodniczo-krajobrazowe z zakazem nowej zabudowy.

W lewobrzeżnej części miasta stoki wzniesień otaczające centralną część Myślenic stanowią obszar krajobrazu otwartego, który ma zabezpieczać zachowanie naturalnego tła miasta. Stoki użytkowane są częściowo pod uprawy polowe oraz łąki i pastwiska. Granica rolno-leśna przebiega względnie wysoko, zalesione są górne części stoków i wyższe grzbiety.

Naturalny i stosunkowo mało zmieniony stan środowiska zachował do chwili obecnej przełomowy odcinek Raby pomiędzy Stróżą a południem Myślenic. Odcinek doliny Raby od Myślenic do zbiornika Dobczyckiego charakteryzuje się pośrednim stanem środowiska ukształtowanym w wyniku ekspansji gospodarki rolnej opartej o wysoko produktywną rolniczo mady.

Ważnym elementem krajobrazu są wody powierzchniowe oraz towarzyszące im zadrzewienia łąkowe. Doliny głównych potoków – Bysinki i Sanu, to ważny element sieci ekologicznej, zapewniający możliwość migracji zwierząt i zachowanie różnorodności gatunkowej na obszarze miasta, wpływający na poprawę warunków topoklimatycznych.

## **1.3. Zasoby wodne**

### **1.3.1. Wody podziemne**

Wody podziemne gminy Myślenice występują w utworach fliszowych (piaskowce i łupki płaszczowiny śląskiej) i pokrywach czwartorzędowych.

Utwory czwartorzędowego piętra wodonośnego można podzielić na dwie zróżnicowane pod względem hydrogeologicznym grupy:

1. utwory żwirowo - piaszczyste doliny Raby o dobrej wodonośności.

Zwierciadło wody ma przeważnie charakter swobodny, a tylko lokalnie w miejscu występowania pokrywy słabo przepuszczalnych lekko naporowy. Występuje na głębokości od 2 do 6 m ppt. Miąższość warstwy wodonośnej jest zmienna i wynosi od 2 m w górnych odcinkach cieków do 10 m w dolinie Raby w Myślenicach. Zasilanie odbywa się poprzez infiltrację opadów atmosferycznych oraz w mniejszym stopniu poprzez spływ wód ze zboczy. Osady te zalegają bezpośrednio na podłożu fliszowym, w związku z tym mają kontakt hydrauliczny z wodami podziemnymi występującymi w tych utworach. Występuje więc hydrauliczna z wodami powierzchniowymi Raby, które spełniają rolę drenującą. Ujęcia wód tego horyzontu osiągają wydajność około 5 m<sup>3</sup>/h. Najwyższe wydajności osiągają studnie wiercone w dolinie Raby poniżej Myślenic - do 20 m<sup>3</sup>/h.

2. utwory gliniasto - rumoszowe pokryw zboczowych o słabej wodonośności.

Charakteryzują się niewielkim zawodnieniem. Wody występują lokalnie w spągu pokryw zwietrzelinowych gdzie zwiększa się domieszka rumoszu. Miąższość strefy zawodnionej nie przekracza 1 - 2 m. Wysoka przepuszczalność pionowa omawianych utworów umożliwia szybką infiltrację wód opadowych, stanowiących ich wyłączne źródło zasilania. Znaczenie utworów pokrywowych polega więc na przewodzeniu wody, a nie jej gromadzeniu. Taki charakter hydrogeologiczny jest czynnikiem sprzyjającym powstawaniu licznych osuwisk warstw zwietrzeliny, w których powierzchnia poślizgu pokrywa się zazwyczaj z powierzchnią kontaktu: pokrywa – ilaste podłoże skalne.

Wody utworów pokrywowych czwartorzędowych lokalnie ujmowane są studniami kopanymi i wierconymi na potrzeby pojedynczych użytkowników (tab. 3).

Fliszowy poziom wodonośny typu szczelinowo-porowego zasilany jest opadami atmosferycznymi poprzez pokrywy zwietrzelinowe lub bezpośrednio na wychodniach poprzez system spękań i szczelin. Najlepsze warunki wodonośne mają stropowe partie utworów fliszowych do głębokości 50-60 m ppt. Wodonośność skał fliszowych jest generalnie niska i bardzo zróżnicowana przestrzennie. Głębokość występowania zwierciadła wody wynosi od 5 do 75 m. ppt. Zwierciadło nawiercone na głębokości do 30 m jest najczęściej swobodne. Kierunek spływu wód w utworach fliszowych jest zgodny z morfologią terenu, a zatem płyną one w kierunku doliny Raby lub lokalnie w kierunku dolin jej dopływów. Urozmaicona morfologia terenu w otoczeniu doliny Raby (wcięcia erozyjne) powoduje silne drenowanie wychodni warstw fliszu i pojawianie się dużej ilości źródeł o niskich wydajnościach.

### 1.3.2. Zbiorniki wód podziemnych

Miasto i gmina położone są w zasięgu występowania utworów wodonośnych Głównego Zbiornika Wód Podziemnych GZWP 443 - Dolina rzeki Raby, na terenie obszaru najwyższej ochrony (ONO) zbiornika.

Jest to niewielki, czwartorzędowy dolinny zbiornik wód w ośrodku porowym, którego powierzchnia wynosi 59 km<sup>2</sup>, a szacunkowe zasoby 11,50 tys. m<sup>3</sup>/d. Średnia głębokość ujęć wynosi ok. 8m.

**Tabela 3.** Wykaz ujęć wód podziemnych dla zaopatrzenia ludności miasta

Lp.	Rodzaj studni	Użytkownik	Wydajność [m <sup>3</sup> /h]	Głębokość [m]
1	kopana	szkoła specjalna	-	-
2	wiercona	wodociąg MP GK (6 studni)	75,3	7,2
3	wiercona	Ul. Zdrojowa	-	-
4	kopana	ośrodek wypoczynkowy "Kable"	-	-
5	kopana	szpital (2 studnie)	24	10,5
6	wiercona	prywatny; ul. Jagiełły 2	2,3	13,5
7	kopana	KPCB	-	-
8	wiercona	zakład garbarski	14	17
9	kopana	piekarnia	4,2	13
10	wiercona	ogólnodostępna	15	10
11	wiercona	Szkoła Podstawowa nr 6 Myślenice-Chełm	4,5 m <sup>3</sup> /dobę	-

Źródło: Studium uwarunkowań...1998

### 1.3.3. Jakość wód podziemnych

Ze względu na brak izolacji i obecność ognisk zanieczyszczeń czwartorzędowe wody podziemne GZWP-443 charakteryzują się wysokim stopniem zagrożenia. Wody zliczone są do klasy jakości III – wymagają uzdatnienia. Wśród wskaźników przekraczających dopuszczalne wartości dominują azotany, mangan, żelazo. Wody zanieczyszczone są bakteriologiczne. Wody niskiej i średniej jakości stwierdzono głównie na obszarach zabudowanych i na terenach wykorzystywanych rolniczo, gdzie czynnikiem degradującym są nadmierne stężenia azotu.

Jakość wód fliszowego poziomu wodonośnego jest dobra. W rejonie Myślenic prowadzony jest monitoring w trzech źródłach w Stróży oraz Czasławiu. Stwierdzono tam wodę II klasy jakości. Wartości wskaźników jakości wody nie wskazują na oddziaływania antropogeniczne oraz nie przekraczają wartości dopuszczalnych jakości wody przeznaczonej do spożycia (z wyjątkiem żelaza i manganu).

Na obszarze miasta występują trzy źródła publiczne z których bardzo często korzystają mieszkańcy. Woda pobierana jest przy ul. Kazimierza Wielkiego (w lesie), przy ul. Daszyńskiego tzw. „Studzienka” przy drodze, na Górze Plebańskiej tzw. „Mikołaj”. Według informacji PSSE, stan sanitarno-higieniczny wody źródeł przy ul. Kazimierza Wielkiego oraz na Górze Plebańskiej jest bez zastrzeżeń. Jakość wody jest dobra pod względem fizykochemicznym i bakteriologicznym. Zastrzeżenia budzi stan sanitarno-higieniczny oraz jakość wody pod względem bakteriologicznym źródła publicznego przy ul. Daszyńskiego.

Studnie publiczne na terenie miasta zlokalizowane są przy ul. Średniawskiego, ul. 3-go Maja, ul. Niepodległości, ul. Kasprowicza, ul. Matejki, ul. Zacisze, ul. Sobieskiego, na Osiedlu 1000-lecia koło bloków nr 7, 11, 20, 24. Według badań PSSE, wszystkie studnie są w złym stanie technicznym. Jakość wody jest zła pod względem fizykochemicznym i bakteriologicznym.

### 1.3.4. Wody powierzchniowe

Myślenice położone są na obszarze zlewni rzecznych II rzędu: Raby i Skawinki. Dział wodny przebiega w północnej części miasta.

Raba przepływa przez środek miasta, dzieląc go na część prawobrzeżną (ściśle centrum miasta) oraz lewobrzeżną (Zarabie – dzielnica rekreacyjno wypoczynkowa). Dopływami Raby na terenie miasta są potoki Bysinka, San, Talagówka. Zlewnie potoków odwadniają wzgórza i pagóry otaczające centrum miasta.

Na Rabie między Myślenicami a Dobczycami znajduje się Jezioro Dobczyckie – zbiornik stanowiący podstawowe źródło wody pitnej dla Krakowa. Średni niski przepływ wód Raby przy ujściu do zbiornika Dobczyckiego wynosi 1,55 m<sup>3</sup>/s. Dla ujęcia wody w Dobczycach ustanowiona jest strefa ochronna. Obszar miasta i gminy znajduje się w zasięgu wewnętrznego i zewnętrznego terenu ochrony pośredniej ujęcia. Strefy ochronne wyznaczone są także dla ujęcia z Raby dla wodociągu komunalnego Myślenic oraz ujęcia wód powierzchniowych dla Skawiny ze zlewni Skawinki.

Raba, Bysinka, Talagówka mają charakter rzek i potoków górskich. Prowadzą wody głęboko wciętymi dolinami. Stany wody uzależnione są ściśle od warunków atmosferycznych. Najwyższe stany obserwuje się na wiosnę po roztopach oraz w okresie letnim w trakcie nawałnych lub rozlewnych opadów. Najniższy stan występuje w okresie letnich i jesiennych suszy. Gwałtowne wezbrania występują w przypadku nawałnych opadów lub roztopów pokrywy śnieżnej.



Raba jest rzeką nieobwałowaną na obszarze Myślenic. Płyńe naturalnym korytem. Krótki odcinek wału przeciwpowodziowego zbudowano jedynie wokół oczyszczalni ścieków. Według materiałów planistycznych gminy, centralna część miasta znajduje się poza zasięgiem wód powodziowych Q1% rzeki Raby. Podobnie, potok Bysinka nie stanowi zagrożenia powodziowego. Koryto potoku jest umocnione, betonowe.

Prócz stawu w przy ulicy Tetmajera – w miejscu rekultywowanego wyrobiska, w mieście brak większych powierzchniowych zbiorników wodnych.

Od czerwca 1996 na Rabie w Stróży i Myślenicach zorganizowane jest łowisko pstrągowie. Na wszystkich dopływach Raby na tym odcinku ustanowiono obręby ochronne w których wychowuje się narybek pstrąga potokowego. Łowisko ma 15 km długości.

### **1.3.5. Jakość wód powierzchniowych**

W Myślenicach w ramach monitoringu regionalnego WIOŚ prowadzi badania wód Raby w punkcie pomiarowo-kontrolnym poniżej oczyszczalni ścieków. Do roku 2002 prowadzono również monitoring jakości wód Bysinki.

Według badań, Raba przez miasto prowadzi wody III klasy jakości (tab. 4). Są to wody zadawalającej jakości:

- spełniają wymagania określone dla wód powierzchniowych wykorzystywanych do zaopatrzenia ludności w wodę przeznaczoną do spożycia, w przypadku ich uzdatniania sposobem właściwym dla kategorii A2,
- wartości biologicznych wskaźników jakości wody wykazują umiarkowany wpływ oddziaływań antropogenicznych.

**Tabela 4.** Zestawienie ocen jakości wód Raby badanych w 2005 roku w rejonie Myślenic

Rzeka	Punkt pomiarowo-kontrolny		Ocena wg rozporządzenia MS w sprawie klasyfikacji wód (klasa jakości wód) <sup>1</sup>	Jakość wg wymagań dla wód ujmowanych dla zaopatrzenia ludności <sup>2</sup>	Przydatność wód dla bytowania ryb <sup>3</sup>	Ocena zagrożenia zanieczyszczeniem związkami azotu z rolnictwa <sup>4</sup> (ocena stopnia eutrofizacji wód)
	Nazwa	km				
Raba	Chabówka	116,0	II	A3	nie spełnia wymagań	-
	Powyżej Stróży	80,6	III	A2	nie spełnia wymagań	nie stwierdzono
	Poniżej Myślenic	71,2	III	A2	nie spełnia wymagań	nie stwierdzono
Zbiornik. Dobczycki	powierzchnia		III	A2	nie spełnia wymagań	nie stwierdzono
	3m poniżej powierzchni		III	A2	nie spełnia wymagań	nie stwierdzono
	pozycja ujęcia		III	A3	nie spełnia wymagań	nie stwierdzono

**Objaśnienia:**

„ - ” nie badano

1) ocena wg rozporządzenia Ministra Środowiska z dnia 11 lutego 2004 r. w sprawie klasyfikacji dla prezentowania stanu wód powierzchniowych i podziemnych, sposobu prowadzenia monitoringu oraz sposobu prezentacji wyników i prezentacji stanu tych wód (Dz.U.04.32.284 z dnia 1 marca 2004 r.

2) ocena wg rozporządzenie Ministra Środowiska z dnia 23 grudnia 2002 r. w sprawie kryteriów wyznaczania wód wrażliwych na zanieczyszczenie związkami azotu ze źródeł rolniczych. (Dz. U. 02.241.2093 z dnia 31 grudnia 2002 r.).

3) ocena wg rozporządzenie Ministra Środowiska z dnia 4 października 2002 r. w sprawie wymagań, jakim powinny odpowiadać wody śródlądowe będące środowiskiem życia ryb w warunkach naturalnych. (Dz. U. 02.176.1455 z dnia 23 października 2002 r.).

4) ocena wg rozporządzenie Ministra Środowiska z dnia 27 listopada 2002 r. w sprawie wymagań, jakim powinny odpowiadać wody powierzchniowe wykorzystywane do zaopatrzenia ludności w wodę przeznaczoną do spożycia. (Dz. U. 02.204.1728 z dnia 9 grudnia 2002 r.).

Źródło: *Raport....2006, BMS, WIOŚ Kraków*

Wody Bysinki pobierane były przy ujściu do Raby w kilometrze 0+100. Pożądaną klasą jakości wód potoku była klasa I. W roku 2001 ze względu na zanieczyszczenia fizykochemiczne (azotany) woda otrzymała klasę III. Ze względu na stan sanitarny (przekroczenie miana Coli) Bysinka została zakwalifikowana jako nie odpowiadająca normatywom. Obecnie wody potoku nie są badane.

W Myślenicach na Rabie funkcjonują dwa kąpieliska niezorganizowane (górný jaz i dolny jaz). Według informacji PSSE w 2005r. były niedopuszczone do kąpeli przez cały sezon letni, natomiast w 2006 roku dopuszczono do kąpeli tylko dolny jaz przez cały sezon letni. W 2007 r dopuszczono do kąpeli zarówno dolny jak i górny jaz. Ograniczenia w użytkowaniu kąpielisk spowodowane były skażeniem bakteriologicznym wody.

### 1.3.6 Gospodarka wodno-ściekowa

Na terenie miasta istnieje zbiorowy system wodociągowy. Na potrzeby zaopatrzenia w wodę wykorzystywane są własne zasoby wód powierzchniowych oraz dokonuje się zakupu wody uzdatnionej z MPWiK Kraków. W roku 2003 produkcja własna wyniosła ok. 1 075 000 m<sup>3</sup> wody, a zakupiono około 200 000 m<sup>3</sup>.

System wodociągu obejmuje następujące główne elementy: infiltracyjne ujęcie wody na Rabie o wydajności około 4000 m<sup>3</sup>/d; stacja uzdatniania; 2 zbiorniki o łącznej pojemności 1 000 m<sup>3</sup> oraz pompownię II stopnia. Całkowita długość sieci wodociągowej wynosi 159 km. Według informacji PSSE stan sanitarno – higieniczny ujęcia oraz jakość wody pod względem fizykochemicznym i bakteriologicznym nie budzi zastrzeżeń.

Miasto częściowo zaopatrywane jest w wodę podziemną ze zbiornika czwartorzędowego oraz zbiornika z utworów fliszu karpackiego. Z własnych ujęć wód podziemnych korzysta kilkunastu użytkowników (tab. 3).

Na obszarze miasta istnieje system kanalizacji grawitacyjnej sanitarnej i ogólnospławnej z oczyszczalnią mechaniczno-biologiczną oraz fragment kanalizacji ciśnieniowej. System kanalizacji odbiera ścieki od ok. 19 109 mieszkańców tj. 72,3% wszystkich mieszkańców zlewni oczyszczalni ścieków, w tym 15 813 mieszkańców miasta. Długość sieci kanalizacyjnej wynosi około 75 km. Oczyszczalnia ścieków komunalnych jest oczyszczalnią pracującą w oparciu o klasyczną jednostopniową metodę osadu czynnego z końcową dezynfekcją ścieków a także procesami odwadniania osadu. Ścieki oczyszczone odprowadzane są do Raby.

W tabeli 5 zestawiono listę podmiotów posiadających pozwolenia na odprowadzanie ścieków na obszarze miasta.

**Tabela 5.** Podmioty gospodarcze odprowadzające ścieki na terenie Myślenic

Nazwa podmiotu	Rodzaj ścieków (technologia)	Rodzaj zanieczyszczeń	Sposób oczyszczania ścieków sposób wprowadzania do środowiska
MZWik Sp. z o.o. w Myślenicach	ścieki komunalne (bytowe, przemysłowe, opadowe) z oczyszczalni ścieków w Myślenicach	zanieczyszczenia związane z bytowaniem ludzi, ścieki przemysłowe, zawiesina, substancje ropopochodne	oczyszczalnia mechaniczno-biologiczno; odpływ do rzeki Raby
Zarząd Dróg Wojewódzkich w Krakowie	wody opadowe ze skrzyżowania ul. Słowackiego i ul. K. Wielkiego w Myślenicach	substancje ropopochodne, zawiesina	odprowadzanie do rowu
Zarząd Dróg Wojewódzkich w Krakowie	wody opadowe z mostu na Bysince na drodze nr 967 w Myślenicach	substancje ropopochodne, zawiesina	studzienki, osadnik szlamowy, odpływ do potoku Bysinka
Zarząd Dróg Powiatowych Rejon Robót Drogowych Myślenice	wody opadowe z Wytwórni Mas Bitumicznych na Bysinie	substancje ropopochodne, zawiesina	separator; odprowadzanie do cieku bez nazwy dopływu potoku Bysinka
Zakład Uboju i Przetwórstwa Mięsnego „WĘDZONKA” Myślenice	wody opadowe	substancje ropopochodne, zawiesina	osadnik, separator lamelowy; odprowadzanie do potoku Bysinka
Firma BIEGONICE-ZESŁAWICE Sp. z o.o. Kraków, ul. G. Morcinka 5	wody opadowe z terenu kopalni odkrywkowej gliny Myślenice-Polanka	zawiesina, substancje ropopochodne	osadnik zawiesin i szlamu; odprowadzanie do rowu, a następnie do potoku bez nazwy

Źródło: Program ochrony środowiska..., 2003

## 1.4. Powietrze atmosferyczne

### 1.4.1. Warunki klimatyczne

Klimat regionu Myślenic jest umiarkowanie ciepły. Obszar położony jest na pograniczu regionu klimatycznego górskiego i pogórskiego Średnia długość okresu wegetacji wynosi około 200 dni.

Rzeźba terenu miasta wpływa na zróżnicowanie warunków klimatycznych. Odmienne warunki występują w dolinach, zboczach i szczytach wzniesień. Centralna część miasta morfologicznie położona jest w dolinie, zatem klimat jest tu łagodniejszy niż na wierzchołkach, ze średnią temperaturą roczną przekraczającą 7°C i roczną sumą opadów 700-800 mm, z przewagą opadów w półroczu letnim. W dolinie Raby i Bysinki charakterystyczne są zimowe inwersje temperatury. Dolina jest miejscem stagnowania zimnych mas powietrza oraz częstego formowania się mgieł radiacyjnych, występują duże wahania temperatury pomiędzy dniem i nocą, co jest procesem niekorzystnym z punktu widzenia warunków aerosanitarnych w mieście. Korzystniej pod względem warunków klimatycznych i aerosanitarnych usytuowana jest zabudowa części Zarabia, położona w dobrze przewietrzonym, zwężonym odcinku doliny Raby.

Przeważają wiatry południowo-zachodnie i południowe – najsilniejsze zimą, najłagodniejsze latem. Silne oddziaływanie wiatrów halnych występuje głównie jesienią i zimą. Śnieg pojawia się najczęściej w trzeciej dekadzie października. W styczniu notuje się statystycznie 21-22 dni z pokrywą śnieżną osiagającą ok. 20 cm grubości. W ciągu roku jest przeciętnie 70 dni ze śniegiem. Maksymalna grubość pokrywy śnieżnej w obrębie pogórskich wzniesień wynosi 60-80 cm. Przeciętna grubość i trwałość pokrywy śnieżnej na terenie miasta nie zapewnia korzystnych warunków do rozwoju sportów zimowych.

### 1.4.2. Warunki aerosanitarnie

Główne źródła emisji zanieczyszczeń wprowadzanych do atmosfery na terenie miasta stanowią zakłady przemysłowe i energetyczne (emisja niska z gospodarki komunalnej kotłowni i indywidualnych palenisk) oraz komunikacja samochodowa.

Według szacunków z 1995 roku obciążenie głównych ulic miejskich zanieczyszczeniami emitowanymi przez pojazdy było znaczne i przy wzrastającym natężeniu ruchu pojazdów osobowych i ciężarowych nie uległo poprawie.

Emisja niska obejmuje emitory ze źródeł niezorganizowanych, do których zalicza się paleniska domowe, małe kotłownie, warsztaty rzemieślnicze. Wielkość tej emisji jest trudna do oszacowania: wynosi od kilku do kilkunastu procent na terenach o rozwiniętej sieci ciepłowniczej.

Poniżej zestawiono wyniki pomiarów stężeń średniorocznych podstawowych zanieczyszczeń powietrza w Myślenicach dla sezonu grzewczego i letniego w roku 2001 (tab. 6) oraz głównych wytwórców emisji przemysłowej na terenie miasta (tab.7).

**Tabela 6.** Stężenia głównych substancji zanieczyszczających powietrze na obszarze miasta w 2001 r.

Czas uśrednienia	Rodzaj zanieczyszczenia ( $\mu\text{g}/\text{m}^3$ )		
	Dwutlenek siarki	Dwutlenek azotu	Pył zawieszony
Rok 2001	9	21	22
Sezon grzewczy 2001r.	15	25	36
Sezon letni 2001r.	4	16	8

Źródło: Raport o stanie środowiska w 2001 roku. Powiat Myślenicki; WIOŚ, 2002

Ze względu na brak pomiarów wielkości emisji w sąsiedztwie drogi krajowej i wojewódzkiej nie można sformułować wniosku, co do zagrożenia obszaru miasta emisją komunikacyjną. Powiatowa Stacja Sanitarno-Epidemiologiczna nie wykonuje monitoringu stanu sanitarnego powietrza ani monitoringu hałasu.

**Tabela 7.** Główni wytwórcy emisji przemysłowej na terenie Myślenic

Podmiot gospodarczy	Udział w emisji [%]
Spółdzielnia Mieszkaniowa „ZORZA” Oś. 100-lecia, Myślenice	20,68
P.P.H.U. „CERAMIKA” Sp. z o.o. , Myślenice	13,73
TELE-FONIKA KABLE S.A., Myślenice	2,22
P.P.U.H. „KESTING” Sp. z o.o., Myślenice	0,62
Zakład Wędliniarski Franciszek Jakubiak, Myślenice	0,37
Kotłownia olejowa w bloku nr 17 na Oś. 100-lecia w Myślenicach; Urząd Miasta i Gminy Myślenice	0,34
Przedsiębiorstwo PKS w Myślenicach	0,31
SP ZOZ w Myślenicach, Myślenice	0,11
Zespół Szkół Medycznych im. Tytusa Chałubińskiego w Myślenicach,	0,08
Spółdzielnia Inwalidów „RABA”, Myślenice	0,03
Zakład Czyszczenia Kozuchów Roman Tuła, Myślenice	0,03
Zakład Lakiernictwa Pojazdowego – Józef Kania, Myślenice	0,03

Źródło: Program ochrony środowiska..., 2003

Pomiary emisji zanieczyszczeń powietrza w Myślenicach w 2005 roku prowadzone były w sieci WIOŚ w trzech punktach pomiarowo-kontrolnych: na osiedlu 1000-lecia, przy ulicy Poniatowskiego oraz na Rynku (tab.8). Stężenia substancji gazowych nie przekroczyły dopuszczalnej wartości średniorocznej. Zanotowano natomiast podwyższone stężenie pyłu zawieszonego, którego wartość w 2005 roku przekroczyła 69 razy dopuszczalny poziom stężeń 24-godzinnych.

Sytuacja terenowa Myślenic pod względem warunków rozcieńczania zanieczyszczeń powietrza w atmosferze jest niekorzystna. W dnie doliny osłoniętej stokami garbów powstają inwersje temperatury, utrudniające odpływ do wyższych warstw atmosfery zanieczyszczeń z tzw. niskich źródeł emisji, jak kominy domów mieszkalnych czy silniki pojazdów samochodowych. Okresy występowania ciszy lub niskich prędkości wiatru oraz niskiej inwersji termicznej, sprzyjają powstawaniu koncentracji zanieczyszczeń pochodzących z emisji lokalnej. Dłuższe okresy stałej równowagi atmosferycznej, prowadzące do powstawania głębszych inwersji termicznych obejmujących kotłiny podkarpackie sprzyjają napływowi zanieczyszczeń z zewnątrz.

Na ogół korzystne dla przewietrzania miasta orograficzne ruchy powietrza wzdłuż dolin Raby i Bysinki, sprzyjają równocześnie przenoszeniu nad obszar śródmieścia zanieczyszczeń emitowanych w dnach tych dolin. Ważnym czynnikiem poprawy jakości powietrza w terenach o zagęszczonej zabudowie i w innych terenach, szczególnie położonych w zasięgu niekorzystnego klimatu den dolinnych są pasma przewietrzające - ciągi terenów otwartych, doprowadzających czyste powietrze z obszarów pozamiejskich. W Myślenicach głównym tego rodzaju pasmem jest koryto Raby w zasięgu tarasu zalewowego. Duże znaczenie w układzie przewietrzania miasta miały by także pasma dolin potoków Bysinka i San, lecz skuteczność ich oddziaływania jest bardzo ograniczona przez blokującą je zabudowę miasta. Lokalne znaczenie mają pasma stanowiące przedłużenie małych dolinek, rozcinających zbocza wzniesień.

**Tabela 8.** Średnioroczne stężenia [ $\mu\text{g}/\text{m}^3$ ] substancji zanieczyszczających powietrze na obszarze Myślenic w 2005 roku

Parametr	Jednostka	Dopuszczalna wartość średnioroczna	os. 1000-lecia	ul. Poniatowskiego	Rynek
SO <sub>2</sub>	[ $\mu\text{g}/\text{m}^3$ ]	20,0	-	16,1	-
NO <sub>2</sub>	[ $\mu\text{g}/\text{m}^3$ ]	40,0	-	12,5	-
pył zaw. (PM-10)	[ $\mu\text{g}/\text{m}^3$ ]	40,0	-	-	49,0

Źródło: Raport....2006, BMS, WIOŚ Kraków

Z pomiarów benzenu w punkcie na osiedlu 1000-lecia wynika, że stężenia średnioroczne nie przekraczają dopuszczalnej normy ( $5\mu\text{g}/\text{m}^3$ ), jednak obserwuje się tendencje wzrostową średniorocznych stężeń tego węglowodoru (tab.9).

Z uwagi na przekroczenie wartości dopuszczalnej pyłu zawieszonego, powiat myślenicki zakwalifikowano do strefy klasy C ze względu na kryterium ochrony zdrowia. Dla poprawy stanu sanitarnego powietrza przewiduje się opracowanie programu ochrony powietrza (POP) w powiecie z określeniem obszarów przekroczeń wartości dopuszczalnych stężeń.

**Tabela 9.** Średnioroczne stężenia [ $\mu\text{g}/\text{m}^3$ ] benzenu na obszarze Myślenic w latach 2003-2005

Rok 2003	Rok 2004	Rok 2005				
Średnie stężenie roczne $\mu\text{g}/\text{m}^3$	Średnie stężenie roczne $\mu\text{g}/\text{m}^3$	Średnie stężenie roczne $\mu\text{g}/\text{m}^3$	Średnie stężenie w sez. letnim w $\mu\text{g}/\text{m}^3$	Średnie stężenie w sez. zimnym w $\mu\text{g}/\text{m}^3$	Stężenie max/min w roku $\mu\text{g}/\text{m}^3$	Procent wyników uzyskanych %
1,82	2,21	3,39	1,75	4,75	6,3/0,6	92

Źródło: Raport....2006, BMS, WIOŚ Kraków

### 1.4.3. Hałas komunikacyjny i przemysłowy

Ze względu na brak aktualnych danych pomiarowych zagadnienie hałasu komunikacyjnego i przemysłowego omówiono na podstawie informacji zawartych w Studium uwarunkowań (1998) oraz w Programie ochrony środowiska....(2003).

Tereny miejskie położone w pobliżu drogi krajowej E77 znajdują się w zasięgu ponadnormatywnego oddziaływania w stosunku do dopuszczalnych wartości poziomów dźwięku określonych w Rozporządzeniu Ministra Środowiska z dnia 29 lipca 2004 roku w sprawie dopuszczalnych poziomów hałasu w środowisku [Dz. U. Nr 178, poz.1841].

Badania poziomu hałasu komunikacyjnego prowadzone w roku 1994 przez WIOŚ na terenie Myślenic wykazały w porze dziennej przekroczenie dopuszczalnej normy w zakresie od 4,4 dB do 22,8 dB (L Aeq).

Przekroczenia równoważnego poziomu dźwięku hałasu komunikacyjnego występowały w obrębie terenów o funkcjach urbanistycznych szczególnie chronionych – zabytkowego układu centrum miasta, gdzie ruch prowadzony jest wąskimi zabudowanymi ulicami oraz terenów Szpitala Miejskiego, gdzie przekroczenia dopuszczalnego poziomu dźwięku przy elewacjach pawilonów sięgały 25 dB.

Pomiary wykonane przez Transprojekt w 1998 roku na odcinku drogi E77 Myślenice-Lubień również wykazały przekroczenia dopuszczalnych poziomów hałasu. W oparciu o dane z pomiarów wykonanych na wlotach do Myślenic – w terenie praktycznie otwartym – uznano za zagrożone pod względem akustycznym pasy o szerokości 150 m od krawędzi drogi.

Źródłami hałasu przemysłowego są zakłady produkcyjne funkcjonujące na terenie miasta (np. zakłady przeróbki drewna). Zakłady uciążliwe dla otoczenia pod względem akustycznym w większości zgrupowane są w dzielnicy przemysłowo-składowej, gdzie zasięgi ich uciążliwości pokrywają się z granicami działek. W okresie od 1999 do 2003 roku wydano 2 decyzje o dopuszczalnej emisji hałasu do środowiska np. dla Zakładów Wędliniarskich przy ul. Dąbrowskiego 42.

#### **1.4.4. Promieniowanie elektromagnetyczne**

Na terenie miasta nie zlokalizowano radiowo-telewizyjnych stacji nadawczych i przekaźnikowych o mocy większej niż 100 W.

Do urządzeń emitujących na terenie miasta jonizujące promieniowanie elektromagnetyczne zalicza się linię elektroenergetyczną 220 i 110 kV oraz stację elektroenergetyczną o mocy 110 kV.

### **1.5. Powierzchnia ziemi**

#### **1.5.1. Budowa geologiczna**

Myślenice położone są na obszarze zbudowanym z utworów fliszowych jednostki śląskiej oraz podrzędnie w części południowej z utworów płaszczowiny magurskiej. Skały wglębnego podłoża stanowią kredowo-paleogeńskie utwory fliszowe piaskowcowo-lupkowe. Facje osadów fliszowych (piaskowce, zlepińce, margle, ility, łupki) to skały odporne na wietrzenie. W dolinie Raby i Bysinki występują czwartorzędowe utwory piaszczysto-żwirowo-gliniaste akumulacji rzecznej.

Wierzchowinę pokrywają utwory młodsze – plejstocenyjskie gliny i żwiry, utwory zwietrzelinowe oraz płyty pylastych utworów lessopodobnych. Rozcinająca wierzchowinę dolina Raby wypełniona jest piaszczysto-ilastymi aluwiami oraz żwirami pochodzącymi z górskiej części dorzecza.

Istotną cechą budowy geologicznej omawianego obszaru jest inwersja rzeźby terenu. Prawie wszystkie elementy wyniesione morfologicznie są formami wklęsłymi, wypełnionymi w części centralnej piaskowcami magurskimi.

Utwory czwartorzędowe to głównie gliny soliflukcyjne, deluwialne i zwietrzelinowe. Występują na stokach, wierzchowinach i zboczach dolin. Miąższość ich dochodzi od 0,5 do 4,0 metrów. W dnach dolin występują utwory rzeczne. Są to żwiry o miąższości od 1 do 8 metrów. W stropie zalegają płyty mad, w partiach przyzboczowych przemieszane z utworami namytyymi ze zboczy. W holocenie powstała współczesna terasa akumulacyjna Raby.

### 1.5.2. Rzeźba terenu

Miasto położone jest w obniżeniu erozyjno-denudacyjnym rozdzielającym pogórskie garby i beskidzkie wzniesienia. Jednym z nich jest grzbiet Barnasiówki stanowiący ostrą krawędź o charakterze proggu denudacyjnego.

Najwyższy szczyt w granicach miasta to góra Uklejna (662,5 m n.p.m.), zaś najniżej położone miejsce w dolinie Raby występuje na rzędnej 275 m n.p.m. Miasto otaczają wzniesienia Pogórza Wielickiego, Beskidu Makowskiego, Beskidu Wyspowego, które przechodzą w łagodne stoki opadające ku dolinie Raby.

Dolina Raby stanowi główną jednostkę rzeźby obszaru miasta. Od południa dolinę zamyka pasmo Beskidu Makowskiego, o charakterystycznych wierzchołkach przypominających kształtem kopułę. Budowa geologiczna sprzyja powstawaniu licznych głęboko wyciętych dolinek odwadnianych przez Bysinkę, Kobylak i inne bezimienne potoki.

Urozmaicona rzeźba terenu może stwarzać lokalnie utrudnienia w zainwestowaniu terenu. Do głównych zagrożeń należą duże spadki, często powyżej 20% oraz znaczna podatność podłoża na ruchy geodynamiczne – osuwiska lub złaziska. Gęsta sieć rozcięć erozyjno-denudacyjnych utrudnia działalność rolniczą oraz prowadzenie ciągów komunikacyjnych i liniowych elementów infrastruktury technicznej.

Do głównych antropogenicznych form terenu występujących na obszarze miasta należą wykopy i nasypy komunikacyjne, wyrobiska powierzchniowe, wały przeciwpowodziowe, terasy rolne.

### 1.5.3. Pokrywa glebowa

Gleby południowej części miasta powstały ze zwietrzliny skał podłoża. Na podłożu fliszowym przeważają charakterystyczne dla obszarów górzystych gleby bielnicowe względnie brunatne. Są to gleby gliniaste, kamieniste i piaszczyste. Piaszkowce dają zwietrzelinę kamienistą. Z rolniczego punktu widzenia charakteryzują się złymi właściwościami fizycznymi i chemicznymi. Przeważają gleby o niskiej klasie bonitacyjnej – V-VI. Należą do gleb ubogich w składniki pokarmowe. Na podłożu łupkowym występują słabo przepuszczalne gleby gliniaste. Przyczyniają się do spływu powierzchniowego i powstawania podmokłych łąk.

Lepsze warunki glebowe występują w północnej części miasta, na terenie Pogórza Wielickiego. Jest to zwarty pas gleb kompleksów lessowych. Spotyka się tutaj gleby pyłowe (lessowe lub lessopodobne). Dominują gleby brunatnoziemne z przewagą brunatnych i pyłowych. Najlepsze gleby zaliczone są do III klasy bonitacyjnej.

W dolinie Raby wytworzyły się urodzajne mady o dużej zawartości piasku.

### 1.5.4. Zasoby kopalin

Rejon Myślenic nie jest zasobny w surowce naturalne. Istniejące złoża kopalin są słabo wykorzystywane i niewystarczająco rozpoznane. Cechuje je niska jakość – standardowe materiały budowlane są dla nich konkurencyjne. Główne wydobycie związane jest z rynkiem lokalnym, eksploatowanym przez miejscową ludność dla potrzeb budownictwa jednorodzinne. Zwiększenie wydobycia surowców jest nieopłacalne i może przynieść duże szkody dla środowiska i krajobrazu.

Głównym surowcem mineralnym na terenie miasta jest glina zaliczana do surowców ilastych ceramiki budowlanej. Występują ponadto:



- kruszywa naturalne (piaski, żwiry) – są to głównie pokrywy aluwialne żwirów w dolinie Raby. Przeważają żwiry średnio i gruboziarniste z dużą ilością otoczek,
- kopaliny skalne (piaskowce) – na terenie gminy znajdują się odsłonięcia oraz nieczynne wyrobiska.

Na terenie miasta funkcjonował do 2000 roku obszar górniczy „Myślenice-Dąbrowa”. Kopalinę (gliny) skreślono z listy zasobów i zaprzestano eksploatacji.

Przy ulicy Tetmajera występuje zrehabilitowany teren po wyrobisku surowców ilastych.

#### **1.5.5. Składowiska odpadów**

Składowisko usytuowane jest przy północno-wschodniej granicy miasta, w częściowo zalesionym wąwozie. Obiekt posiada zatwierdzoną strefę ochronną o szerokości 100 m obejmującą tereny rolne i leśne bez zabudowy. Strefa powinna otrzymać status obszaru ograniczonego użytkowania. Składowisko dysponuje rezerwą terenową umożliwiającą rozbudowę i przedłużenie eksploatacji.

#### **1.6. Ochrona środowiska przed awariami**

Problem nadzwyczajnych zagrożeń środowiska wynikających z awarii przemysłowych na terenie miasta nie występuje, ze względu na brak instalacji zakwalifikowanych do zakładów o dużym i zwiększonym ryzyku wystąpienia awarii przemysłowych.

Potencjalnym źródłem zagrożenia jest transport kołowy drogą krajową i wojewódzką, którymi przewozi się ładunki niebezpieczne (głównie przewóz paliw płynnych).

#### **1.7. Środowiskowe uwarunkowania rozwoju**

Z dokumentów planistycznych miasta wynika, że głównymi funkcjami miasta są:

- obsługa ludności, w tym w zakresie podstawowym mieszkańców miasta i gminy, a w zakresie ponadpodstawowym mieszkańców powiatu. W pierwszym przypadku liczba potencjalnych użytkowników kształtuje się na poziomie ok. 37,5 tys. osób, w drugim około 98,7 tys.
- obsługa ruchu rekreacyjno-turystycznego – głównie sezonowa (zwłaszcza w sezonie letnim), wynikająca z pełnienia przez miasto i cały region funkcji rekreacyjno-turystycznej. Ważną rolę odgrywa także obsługa ruchu tranzytowego na trasie Kraków - Zakopane - Chyżne).

Uzupełniającymi funkcjami miasta są:

- funkcja wytwórcza (przemysłowo-składowo-usługowa) z uwagi na największy w regionie potencjał zakładów produkcyjnych oraz rzemieślniczych,
- funkcja obsługi rolnictwa z uwagi na zaplecze usługowo-skupowo-przetwórcze,
- funkcja mieszkaniowa z uwagi na potencjał zasobów mieszkaniowych.

Myślenice są miastem szczególnie predysponowanym przyrodniczo do rozwoju turystyki i rekreacji. Decyduje o tym duża powierzchnia terenów leśnych (40% pow.) oraz terenów otwartych (35% pow.), ciekawy krajobraz, tradycje regionalne, obfitość obiektów kultury materialnej i istniejąca baza turystyczno-rekreacyjna. Przy wzrastającym zainteresowaniu regionem, turystyka jako funkcja gospodarcza a zarazem forma promocji miasta powinna umacniać swoją pozycję. Powinna spełniać rolę instrumentu silnie wspomagającego przemiany

społeczno-gospodarcze. Szczególną rolę pełni dzielnica Zarabie jako regionalny ośrodek wypoczynku weekendowego.

Dla dalszego rozwoju turystyki wskazuje się potrzebę utworzenia zespołów przyrodniczo-krajobrazowych na Plebańskiej i Szubiennej Górze. Mając na uwadze atrakcyjność środowiska przyrodniczego zasadnicze i celowe jest podjęcie działań zmierzających do ochrony istniejących zasobów środowiska na całym obszarze miasta objętym programem rewitalizacji, szczególnie w kwestii ochrony powietrza (opracowanie Programu Ochrony Powietrza) oraz przywrócenia potokowi Bysinka pełnych funkcji lokalnego korytarza ekologicznego z poprawą jakości wody (rekultywacja i częściowa renaturyzacja koryta). Lasy na terenie miasta wymagają dalszego przystosowywania do pełnienia funkcji wypoczynkowych. Jednym z koniecznych działań jest także dostosowanie się istniejących zakładów przemysłowych do tzw. zintegrowanych pozwoleń, obejmujących ochroną wszystkie elementy środowiska przyrodniczego (zgodnie z Dyrektywą IPPC).

### 1.8. Analiza SWOT

Aspekt / zagadnienie	MOCNE STRONY	SŁABE STRONY	
<b>ŚRODOWISKO PRZYRODNICZE</b>	<p>Atrakcyjne warunki przyrodnicze, sprzyjające rozwojowi turystyki i rekreacji:</p> <ul style="list-style-type: none"> <li>urozmaicony krajobraz terenów podgórskich,</li> <li>liczne formy ochrony przyrody (m.in. rezerwat przyrody „Zamczysko nad Rabą”, liczne pomniki przyrody),</li> <li>dolina Raby – korytarz ekologiczny o znaczeniu lokalnym i regionalnym,</li> <li>rzeka Raba z ośrodkiem rekreacyjnym o znaczeniu regionalnym – Zarabie,</li> <li>wysoki udział kompleksów leśnych (ok. 40% powierzchni miasta)</li> <li>zbiornik Dobczycki,</li> <li>warunki sprzyjające tworzeniu gospodarstw agroturystycznych.</li> </ul>	<ul style="list-style-type: none"> <li>brak większych form zieleni urządzonej (parków miejskich”,</li> <li>znaczny poziom zanieczyszczenia powietrza atmosferycznego, którego źródłem są zakłady przemysłowe oraz komunikacja samochodowa,</li> <li>niewystarczająca promocja turystyczna</li> <li>brak możliwości zagospodarowania Zbiornika Dobczyckiego..</li> </ul>	Potencjał wewnętrzny miasta Myślenice
	<p><b>SZANSE</b></p> <ul style="list-style-type: none"> <li>rozwój turystyki sobotnio-niedzielnej, agroturystyki (trend ogólnoeuropejski) oraz rozwój turystyki aktywnej,</li> <li>dbałość o środowisko naturalne – rozbudowa kanalizacji, właściwa gospodarka odpadami,</li> <li>rozwój technologii w dziedzinie recyklingu odpadów komunalnych.</li> </ul>	<p><b>ZAGROŻENIA</b></p> <ul style="list-style-type: none"> <li>niska świadomość ekologiczna,</li> <li>postępująca degradacja środowiska,</li> <li>zagrożenia wynikające z rozbudowy Zakopianki,</li> </ul>	Czynniki zewnętrzne (uwarunkowania)

## 2. ŚRODOWISKO KULTUROWE

### 2.1. Rys historyczny

Powstanie miasta wiąże się z okresem panowania króla Kazimierza Wielkiego, który w 1342 r. sprzedał sołectwo w Myślenicach, celem lokacji miasta na prawie niemieckim (magdeburskim). Dokładna data lokacji nie jest znana, ale nastąpiła przed 1354 r. Od XVI do XVII w. w Myślenicach była czynna huta szkła, na tzw. Olejarskim. Rozwój miasta został zahamowany w wieku XVII, m. in. w wyniku spustoszenia dokonanego przez Szwedów 1655 r. W roku 1772, w wyniku I rozbioru Polski Myślenice znalazły się w granicach Cesarstwa Austriackiego. W 1866 r. utworzony został powiat myślenicki. Z kolei w 1929 r. miasto powiększyło się o obszar Zarabia oraz Dolnej i Górnej Wsi, nazywanych odąd Dolnym i Górnym Przedmieściem. W okresie II Rzeczypospolitej nastąpił rozwój Zarabia jako uzdrowiska, w rezultacie którego zbudowano jaz i zalew na Rabie, a także liczne wille i pensjonaty. Rozwój przemysłu, głównie branż galanteryjnej, metalowej i odzieżowej nastąpił po II wojnie światowej i przyczynił się m.in. do wzrostu liczby mieszkańców miasta. W rezultacie powstały nowe osiedla mieszkaniowe zabudowy wielorodzinnej, przy ulicach Słowackiego, Jana Matejki, Niepodległości oraz Osiedle Tysiąclecia. Nowa zabudowa mieszkaniowa jednorodzinna usytuowana została na południowych zboczach Średniej Góry oraz przy ulicy Dąbrowskiego. We wschodniej części Myślenic zlokalizowano zakłady przemysłowe, a także składy i magazyny, które w wyniku budowy dwujezdniowej drogi szybkiego ruchu w latach 1974-1975 zostały „oddzielone” od miasta.

### 2.2. Obiekty architektury

Środowisko kulturowe miasta Myślenice tworzą liczne zespoły i obiekty zabytkowe. Najcenniejszym z nich jest historyczny zespół urbanistyczny miasta, obejmujący: obecne centrum miasta z Rynkiem i zabytkowymi domami w pierzei rynkowej, zespół kościoła parafialnego, zespół kościoła cmentarnego, zespół kaplicy MB. Śnieżnej „Na Studziencie”, „Dom Grecki” przy ul. Sobieskiego, dawne gimnazjum przy ul. Jagiellońskiej, szkołę przy ul. Sobieskiego, dwór przy ul. Reja, dwór Dolnowiejski przy ul. Żeromskiego, młyn przy ul. Daszyńskiego oraz inne zabytkowe domy i obiekty małej architektury w śródmieściu. Obok wymienionych obiektów zabytkowych, w mieście znajdują się również budynki posiadające cechy architektury tradycyjnej, charakterystycznej dla zabudowy małomiasteczkowej Małopolski. Środowisko kulturowe Myślenic reprezentowane jest również przez zabudowę drewnianą (pensjonatową) o cechach tzw. „architektury myślenickiej”.

W rejestrze zabytków nieruchomych w mieście Myślenice znajduje się 28 obiektów<sup>2</sup>.

---

<sup>2</sup> [www.wuoz.malopolska.pl/do\\_pobrania.html](http://www.wuoz.malopolska.pl/do_pobrania.html), stan na luty 2007 r.

**Tabela 10.** Rejestr zabytków nieruchomości miasta Myślenice

Lp.	Nazwa obiektu	Nazwa ulicy	Numer z rejestru zabytków
1.	Zespół urbanistyczny miasta (łącznie z ruiną zamku na Uklejnie)	-----	A-448 z 17.10.1977
2.	Kościół par. p.w. Narodzenia NPMarii, cmentarz przykościelny, ogrodzenie z bramką i schodami, plebania	-----	A-165 z 22.01.1970
3.	Kościółek cmentarny na Stradomiu p.w. NPMarii orazi św. Jakuba, otoczenie cmentarne w granicach ogrodzenia	-----	A-168 z 22.01.1970
4.	Kaplica MB Śnieżnej „Na Studzience”, otoczenie,	Daszyńskiego	A-611 z 10.10.1989
5.	Kaplica p.w. Trzeciego Upadku Chrystusa,	3 Maja 97b (Górna Wieś)	A-725z 29.09.1997
6.	Budynek Towarzystwa Gimnastycznego „Sokół” oraz park miejski,	Henryka Jordana 3	A-719 z 24.06.1997
7.	Willa, ogród	Daszyńskiego 53	A-647 z 26.08.1992
8.	Młyn wodny ze skrzydłem mieszkalnym	Daszyńskiego 58	A-240 z 26.02.1965
9.	D. gimnazjum, ogród	Jagiellońska 2	A-620 z 23.05.1990
10.	Dom	Kościuszki 2/Kilińskiego	A-524 z 15.03.1986
11.	Dom	Królowej Jadwigi 6	A-566 z 16.10.1987
12.	Dwór, otoczenie ogrodowe, pozostałości muru granicznego, brama wjazdowa	Reja 5	A-645 z 31.12.1991
13.	Dwór, ogród	Reja 13	A-609 z 09.10.1989
14.	Dom ze skrzydłem bocznym od ul. Bema i podworcem	Rynek 1	A-610 z 10.10.1989
15.	Kasa Oszczędności, dom ze skrzydłem bocznym i ogrodem	Rynek 4	A-514 z 15.06.1985
16.	Dom z resztami ogrodu	Rynek 5 / Klakurki	A-515 z 19.06.1985
17.	Domy	Rynek 8 i 9	A-516 z 19.06.1985
18.	Starostwo Powiatowe, dom z aneksem, ogrodem i ogrodzeniem z bramą	Rynek 10	A-637 z 13.10.1991
19.	Dom z podworcem	Rynek 15	A-612 z 12.10.1989
20.	Dom z podworcem (bruk i zieleń)	Rynek 23	A-517 z 20.06.1985
21.	Dom ze skrzydłem oficynowym i ogrodem na zapleczu działki,	Rynek 26	A-518 z 24.06.1985
22.	Dom „Pod Matką Boską”	Rynek 27	A-519 z 25.06.1985
23.	Dom z działką	Rynek 28	A-520 z 28.06.1985
24.	Dom z działką (ogród na zapleczu)	Rynek 29	A-521 z 29.06.1985
25.	Szkoła	Sobieskiego 1	A-523 z 28.02.1986
26.	Dom „Grecki”, otoczenie, ob. Muzeum Regionalne	Sobieskiego 3	A-706 z 19.05.1947
27.	Otoczenie ulicy Piłsudskiego	Piłsudskiego 3	A-616 z 31.10.1989
28.	Dwór dolnowiejski z działką	Żeromskiego 9	A-469 z 19.10.1982

Źródło: materiały Małopolskiego Wojewódzkiego Urzędu Ochrony Zabytków w Krakowie

### 2.3. Ewidencja zabytków

Dotychczas nie powstała gminna ewidencja zabytków. Istniejąca ewidencja sporządzona została przez Małopolski Wojewódzki Urząd Ochrony Zabytków w Krakowie<sup>3</sup>. W ewidencji tej skatalogowano ponad 370 obiektów, zlokalizowanych na terenie miasta.

### 2.4. Stanowiska archeologiczne

Ważnym zasobem dziedzictwa kulturowego oprócz obiektów i nieruchomości zabytkowych są również stanowiska archeologiczne. W obszarze miasta Myślenice zarejestrowanych jest 18 stanowisk archeologicznych<sup>4</sup>. Ich lokalizacja w strukturze miasta została zaprezentowana na załączonej mapie.

<sup>3</sup> Materiały Małopolskiego Wojewódzkiego Urzędu Ochrony Zabytków w Krakowie.

<sup>4</sup> Materiały Małopolskiego Wojewódzkiego Urzędu Ochrony Zabytków w Krakowie.

Tabela 11. Katalog stanowisk archeologicznych położonych na terenie miasta Myślenice

Nr stanowiska na obszarze	Nr stanowiska w miejscowości	Funkcja obiektu	Kultura	Chronologia
5	1	1. ślad osadnictwa 2. ślad osadnictwa		prahistoria wczesne średniowiecze
6	2	ślad osadnictwa		Prahistoria
7	3	Zamek strażnica		Późne średniowiecze
8	4	ślad osadnictwa		Późne średniowiecze
9	5	ślad osadnictwa		Późne średniowiecze
10	6	ślad osadnictwa		Późne średniowiecze ok. XV w.
11	7	ślad osadnictwa		Późne średniowiecze XIV-XVI w.
12	8	ślad osadnictwa		Neolit
13	9	ślad osadnictwa		Późne średniowiecze
14	10	ślad osadnictwa		Prahistoria
15	11	ślad osadnictwa		Epoka kamienia
16	12	1. osada 2. ślad osadnictwa	przeworska	1. Późny okres wpływów rzymskich 2. Późne średniowiecze XV-XVI w.
17	13	ślad osadnictwa		Późne średniowiecze
18	14	ślad osadnictwa		Neolit lub wczesna epoka brązu
19	15	ślad osadnictwa		Późne średniowiecze
20	16	ślad osadnictwa		Późne średniowiecze
21	17	1. ślad osadnictwa 2. ślad osadnictwa 3. ślad osadnictwa		1. Neolit 2. Prahistoria 3. Późne średniowiecze
22	18	ślad osadnictwa		Późne średniowiecze

Źródło: materiały Małopolskiego Wojewódzkiego Urzędu Ochrony Zabytków w Krakowie

## 2.5. Strefa ochrony konserwatorskiej

W Studium uwarunkowań i kierunków zagospodarowania przestrzennego miasta i gminy Myślenice określone zostały zasięgi strefy ochrony konserwatorskiej, którą objęte jest śródmieście Myślenic z zabytkowym układem urbanistycznym i najcenniejszymi zespołami i obiektami historycznej architektury miasta.

## 2.6. Analiza SWOT

Aspekt / zagadnienie	MOCNE STRONY	SŁABE STRONY	Potencjał wewnętrzny miasta Myślenice
<b>ŚRODOWISKO KULTUROWE</b>	<ul style="list-style-type: none"> <li>• obiekty o wysokich wartościach zabytkowych - wpisane do rejestru,</li> <li>• historyczny zespół urbanistyczny miasta,</li> <li>• stanowiska archeologiczne.</li> </ul>	<ul style="list-style-type: none"> <li>• zły stan techniczny wielu obiektów wpisanych do Rejestru Konserwatora Zabytków lub objętych strefą ochrony konserwatorskiej, zlokalizowanych przede wszystkim w rejonie Rynku oraz w obrębie Śródmieścia,</li> <li>• niewystarczająco rozwinięta baza usług kulturalno-rekreacyjnych.</li> </ul>	
	<ul style="list-style-type: none"> <li>• możliwość pozyskiwania funduszy na remont i modernizację rynku ze środków pomocowych Unii Europejskiej),</li> <li>• możliwość aktywizacji obszarów do nowych funkcji w ramach procesu rewitalizacji (m.in. poprzez rozwój przestrzeni publicznych).</li> </ul>	<ul style="list-style-type: none"> <li>• postępująca degradacja obiektów o wysokich wartościach zabytkowych,</li> </ul>	

### 3. ZAGADNIENIA SPOŁECZNE

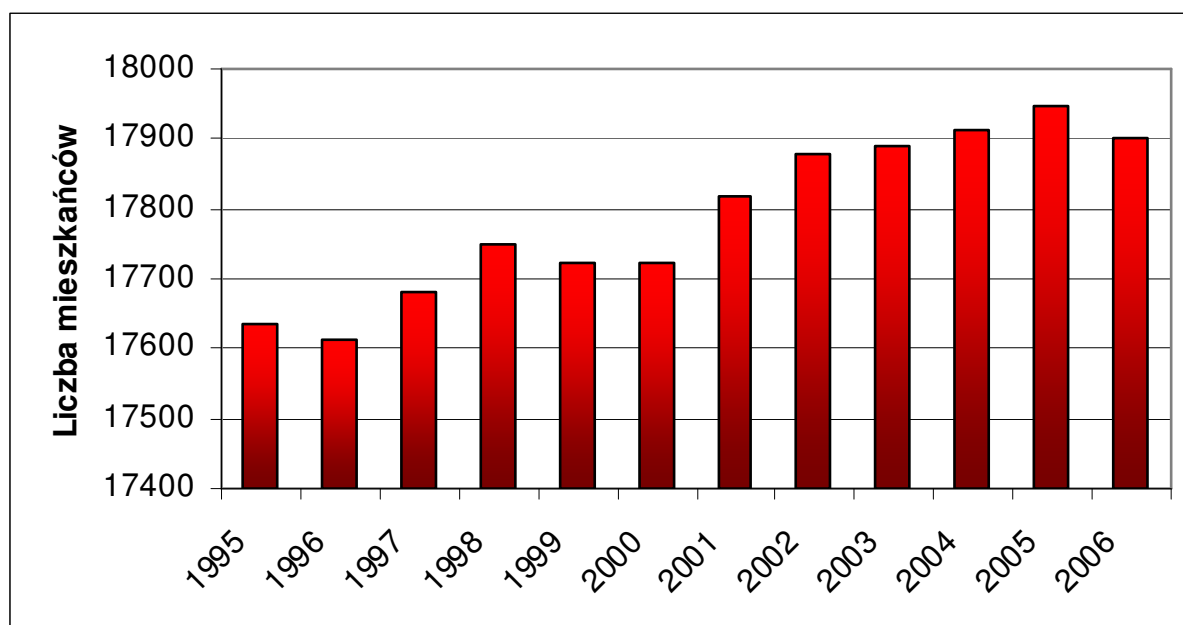
#### 3.1. Ludność

W mieście Myślenice, na koniec 2006 r. mieszkało 17 901 osób (rys. 4). Liczba mieszkańców miasta od lat jest stosunkowo stała i wykazuje niewielką tendencję wzrostową – w ciągu 11 lat liczba mieszkańców zwiększyła się o 267 osób (1,5%).

Większość mieszkańców koncentruje się po zachodniej stronie „Zakopianki” i po północnej stronie rzeki Raby (mapa 4). Główną przyczyną takiego rozmieszczenia jest ukształtowanie terenu – miasto zostało założone w niewielkiej kotlinie, u zbiegu dwóch dolin, za przełomem Raby, na stosunkowo płaskim terenie. Wyraźną granicą w rozwoju osadnictwa jest dwupasmowa „Zakopianka”.

Największą gęstością charakteryzują się obszary objęte zabudową wielorodzinną, gdzie w przeliczeniu na 1 ha mieszka ponad 87 osób. W szeroko pojętym centrum miasta gęstość zaludnienia waha się od 19,3 do 87,6 osób na ha. Górne i Dolne Przedmieście, a także Zarabie i inne, oddalone od centrum części miasta charakteryzują się zazwyczaj gęstością nie większą niż 5,2 osoby na ha.

**Rysunek 4.** Liczba mieszkańców, zameldowanych na pobyt stały



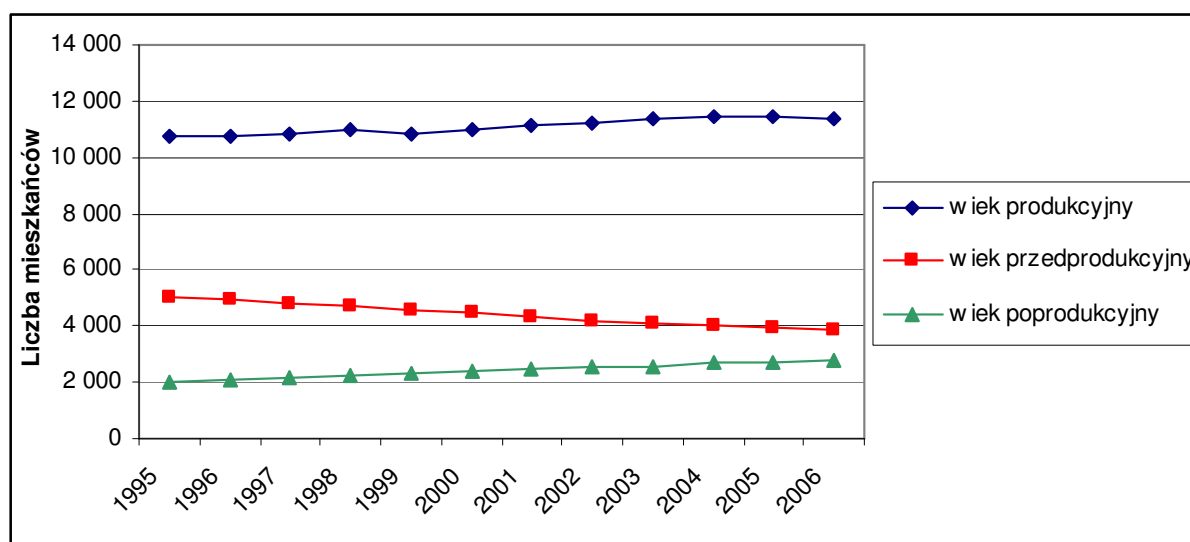
Źródło: [www.stat.gov.pl](http://www.stat.gov.pl)

Mimo iż liczba mieszkańców jest stosunkowo stała, to dynamicznie zmienia się ich struktura wiekowa (rys. 5). Od 1995 roku liczba dzieci i młodzieży w wieku przedprodukcyjnym (do 18 roku życia), spadła z 5 tys. do 3,8 tys. O ponad 700 osób zwiększyła się liczba osób w wieku poprodukcyjnym – obecnie w mieście żyje niemal 2,8 tys. takich osób. Także o 700 osób, do 11,4 tys. zwiększyła się od 1995 roku liczba osób w wieku produkcyjnym. Takie przemiany są efektem małej liczby porodów w mieście po roku 1995 oraz wchodzeniem w wiek produkcyjnych osób urodzonych w tzw. wyżu demograficznym w pierwszej połowie lat 80. W chwili obecnej te przemiany są korzystne dla lokalnej gospodarki, ale w dłuższej perspektywie mogą spowodować znaczący spadek liczby ludności, a szczególnie ludności w wieku produkcyjnym.

Średnia wieku mieszkańców miasta to 37,4 lat (mapa 5). Najwyższą średnią wieku mieszkańców charakteryzują się tereny w centrum, w okolicach Rynku, najbliższa centrum część Górnego Przedmieścia oraz

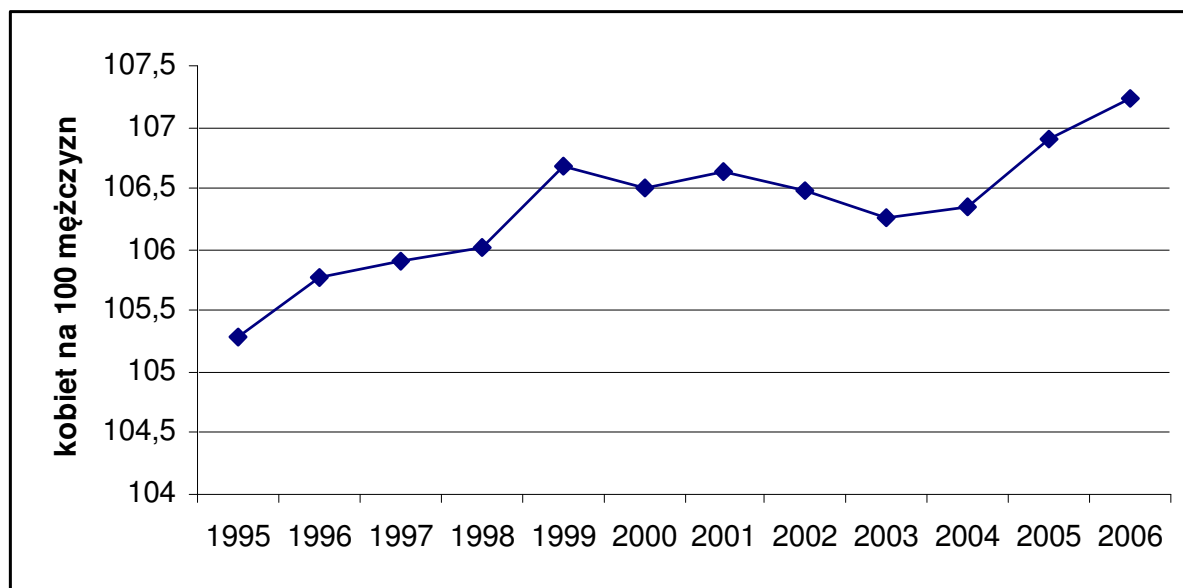
część miasta w ramach ulic Słowackiego – Zakopianka - Niepodległości. Na tym terenie średnia wieku mieszkańców przekracza 41 lat. Na Osiedlu 1000-lecia średnia wieku mieszkańców jest zbliżona do średniej dla całego miasta – ok. 37 lat. Niższą średnią wieku – poniżej 37, a nawet poniżej 34 lata - charakteryzują się tereny na obrzeżach niemal całego miasta, na Zarabiu oraz w Dolnym i Górnym Przedmieściu. Takie rozmieszczenie nawiązuje w istotnym stopniu do wieku domów. Najstarsi ludzie mieszkają w centrum, w domach wybudowanych przed II wojną światową, lub niedługo po niej. Mieszkańcy terenów zabudowanych w latach 60-tych i 70-tych, w tym Osiedle 1000-lecia mają średnią wieku zbliżoną do średniej dla całego miasta. Obszary, na których nowe domy powstawały w ostatnich 20-25 latach, na obrzeżach, charakteryzują się najniższą średnią wieku mieszkańców. Analogicznie do średniej wieku mieszkańców rozkładają się rozmieszczenie osób w wieku przedprodukcyjnym (mapa 6) – obrzeża miasta, produkcyjnym (mapa 7) i poprodukcyjnym (mapa 8) – w centrum.

**Rysunek 5.** Zmiany struktury wieku ludności miasta Myślenice w latach 1995-2006



Źródło: [www.stat.gov.pl](http://www.stat.gov.pl)

Efektom starzenia się społeczeństwa Myślenic jest stopniowy wzrost liczby kobiet przypadających na 100 mężczyzn (rys. 6) – w Polsce kobiety żyją średnio o ok. 10 lat dłużej niż mężczyźni. W 1995 roku na 100 mężczyzn przypadało 105,3 kobiety, podczas gdy jedenaście lat później było to już 107,3 i można sądzić, że w kolejnych latach ta tendencja wzrostowa zostanie utrzymana. Najwięcej kobiet, w stosunku do mężczyzn mieszka w centrum miasta – powyżej 104 kobiety na 100 mężczyzn (mapa 9) i jest to związane z faktem, że na tym obszarze mieszka wielu starszych ludzi. Na obrzeżach miasta te proporcje są inne, na 100 mężczyzn przypada tam mniej niż 100 kobiet.

**Rysunek 6.** Liczba kobiet na 100 mężczyzn w Myślenicach

Źródło: [www.stat.gov.pl](http://www.stat.gov.pl)

### Podsumowanie

Liczba ludności Myślenic w ciągu ostatnich 11 lat powoli rośnie. Znacząco zwiększa się w ostatnich 11 latach liczba osób w wieku produkcyjnym i poprodukcyjnym, maleje liczba dzieci. Średnia wieku mieszkańców wynosi 37,4. Najwyższa średnia wieku występuje w centrum, w starych kamienicach, najniższa na obrzeżach miasta. Na 100 mężczyzn przypada 107,3 kobiet i odsetek ten się zwiększa.

### 3.2. Bezrobocie

Przyjmując, że w mieście odsetek ludności zawodowo czynnej<sup>5</sup> jest podobny jak w całym powiecie myślenickim i wynosi 59% (czyli 6,5 tys. osób) należy przyjąć, że wysokość bezrobocia na koniec 2006 roku wynosiła 4,9% . Liczba bezrobotnych w mieście jest ponad dwa razy niższa niż powiecie myślenickim, gdzie w tym samym okresie wynosiła 11,3%<sup>6</sup>.

Poziom bezrobocia w Myślenicach od 2001 roku utrzymuje się na poziomie zbliżonym do 5% - pracy poszukuje stale od 500 do 700 mieszkańców (tab. 12). Liczba bezrobotnych rosła pod koniec lat 90., najwyższy poziom osiągnęła na koniec roku 2003 i od tego czasu powoli spada (rys. 8).

Niewielka jest natomiast obecnie liczba osób pobierająca różnego rodzaju świadczenia pieniężne za pośrednictwem Powiatowego Urzędu Pracy w Myślenicach (zasiłki, zasiłki przedemerytalne, świadczenia przedemerytalne). Na koniec 2006 roku takie osoby stanowiły 7,9% bezrobotnych, choć we wcześniejszych okresach ten odsetek był jeszcze niższy i spadał nawet do 2% (na koniec 2004 r.). Oznacza to, że większość bezrobotnych to absolwenci oraz osoby, które utraciły już prawo do pobierania zasiłków lub nigdy go nie nabyły.

<sup>5</sup> Informacje dotyczące odsetka ludności zawodowo czynnej oraz wysokości bezrobocia zbierane i publikowane są przez Powiatowe Urzędy Pracy zbiorczo dla powiatów.

<sup>6</sup> Materiał Informacyjny Powiatowego Urzędu Pracy w Myślenicach, 2007, Myślenice.



Tabela 12. Osoby bezrobotne w Myślenicach w latach 1999-2006

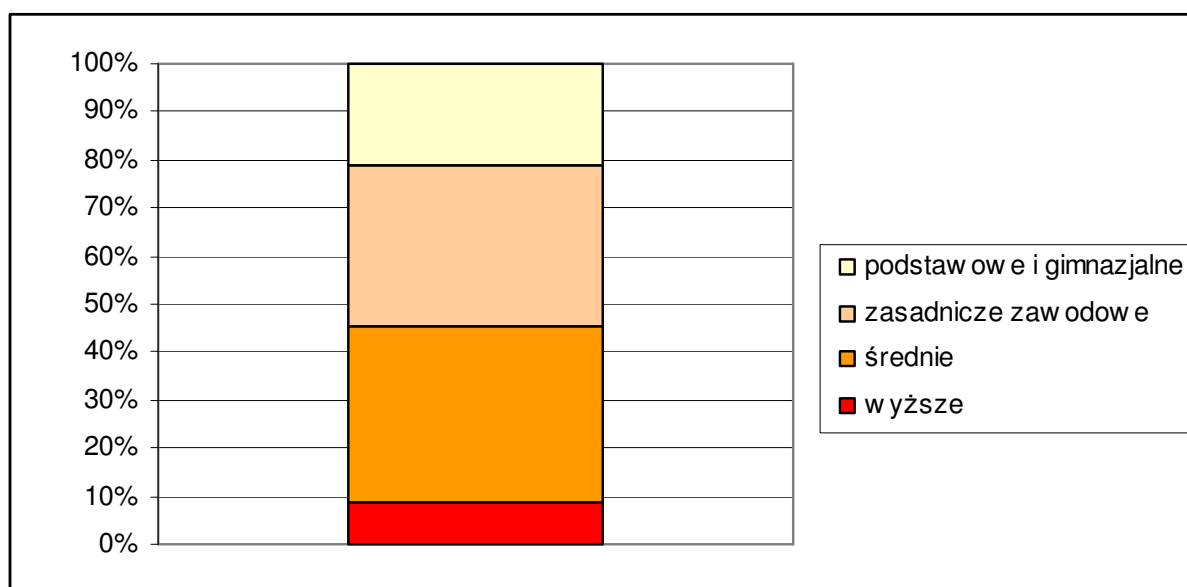
Dane na dzień	Bezrobotni		Bezrobotni z prawem do zasiłku		Odsetek bezrobotnych kobiet (%)
	Liczba	poziom bezrobocia – szacunek (%)	liczba	odsetek bezrobotnych (%)	
1999.XII.31	294	3,1	22	7,5	64,6
2000.XII.31	379	3,8	43	11,3	62,0
2001.XII.31	526	4,6	94	17,9	56,3
2002.XII.31	577	5,0	112	19,4	55,6
2003.XII.31	705	5,8	173	24,5	53,2
2004.XII.31	590	5,0	12	2,0	55,3
2005.XII.31	641	5,2	16	2,5	53,2
2006.XII.31	581	4,9	46	7,9	54,4

Uwaga: przyjęto wskaźnik ludności zawodowo czynnej 59% - średnia dla powiatu myślenickiego.

Źródło: opracowanie własne na podstawie danych z Powiatowego Urzędu Pracy w Myślenicach oraz [www.stat.gov.pl](http://www.stat.gov.pl)

Stosunkowo niewielu bezrobotnych posiada wykształcenie wyższe – 51 osób (rys. 7). Najwięcej osób aktywnie poszukujących pracy na koniec 2006 r. posiadało wykształcenie średnie oraz wykształcenie zasadnicze zawodowe – po ok. 200 osób. Niższym wykształceniem – gimnazjalnym i średnim mogło wylegitymować się 123 bezrobotnych.

Rysunek 7. Struktura wykształcenia bezrobotnych w Myślenicach na koniec 2006 r.

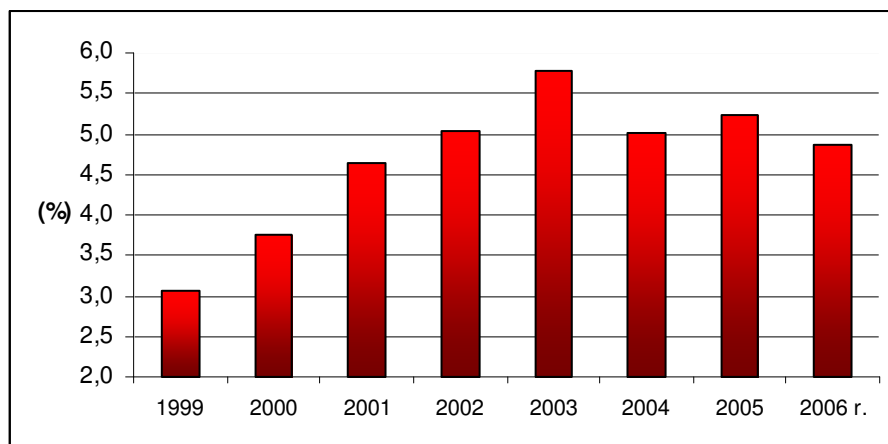


Źródło: dane z Powiatowego Urzędu Pracy w Myślenicach

Odsetek bezrobotnych kobiet, w stosunku do ogółu bezrobotnych jest na stosunkowo niskim poziomie – na koniec 2006 r. na 100 bezrobotnych mężczyzn przypadało 109 kobiet. Taka, niewielka w istocie różnica oznacza, że lokalny rynek pracy jest silnie zróżnicowany i daje szansę na znalezienie pracy osobom obu płci. W centrum miasta bezrobotni mężczyźni i kobiety rozmieszczeni są stosunkowo równomiernie, na terenach o zabudowie wielorodzinnej jest nawet znacząco więcej bezrobotnych mężczyzn niż kobiet (mapa 12).

Najwięcej bezrobotnych kobiet, w stosunku do bezrobotnych mężczyzn mieszka w dolinach (Górne i Dolne Przedmieście) i na obrzeżach miasta.

**Rysunek 8.** Poziom bezrobocie w Myślenicach w latach 1999-2006 - szacunek



*Uwaga: przyjęto wskaźnik ludności zawodowo czynnej 59% - średnia dla powiatu myślenickiego.*

*Źródło: www.stat.gov.pl; dane z Powiatowego Urzędu Pracy w Myślenicach.*

Najwięcej bezrobotnych (w przeliczeniu na ha) mieszka na Osiedlu 1000-lecia oraz między ul. Niepodległości i marsz. Piłsudskiego (mapa 10). Jest to pochodną gęstości zaludnienia tych obszarów, wynikającą z charakterystycznej dla tych obszarów, zabudowy wielorodzinnej. Analizując rozmieszczenie bezrobotnych, w stosunku do rozmieszczenia mieszkańców w wieku produkcyjnym (mapa 11) wyraźnie widać, że choć w wartościach bezwzględnych ich liczba jest w tych rejonach najwyższa, to w stosunku do liczby mieszkańców szczególnie się nie wyróżniają. Wyższym od średniej bezrobociem – od 5 do 8%, a nawet więcej charakteryzują się os. 1000-lecia a także dzielnice domów jednorodzinnych, na obrzeżach miasta: Zarabie, Dolne i Górne Przedmieście, Osiedle Traugutta, Stradom.

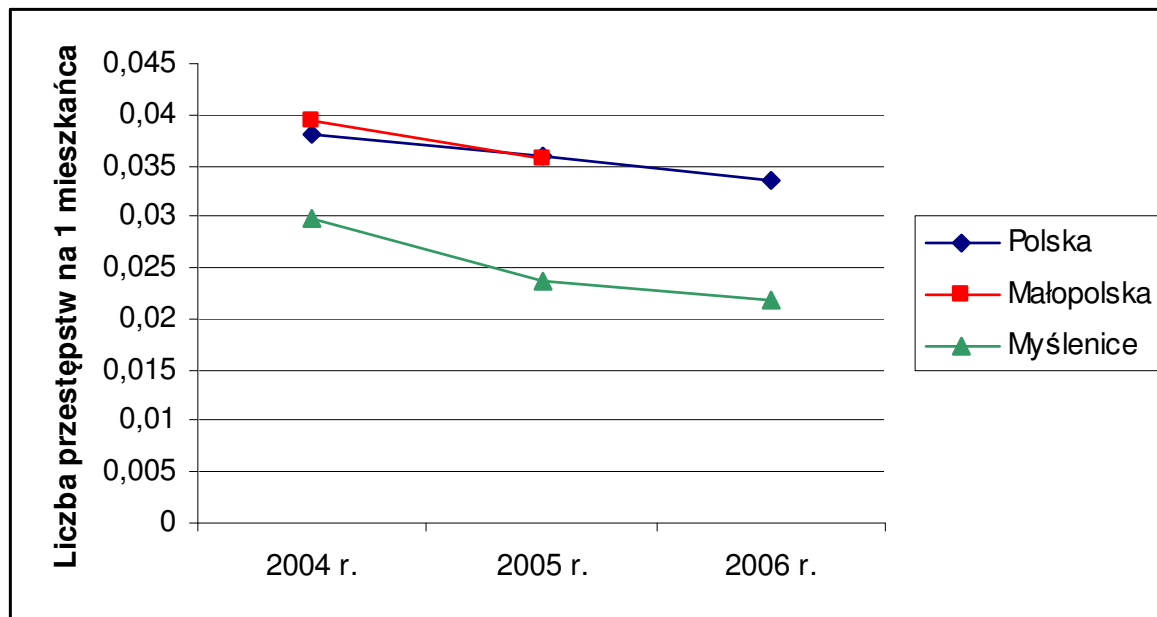
## Podsumowanie

Bezrobocie w Myślenicach jest niskie – w okolicach 5% i zmniejsza się od 2003. Większość osób bezrobotnych ma wykształcenie średnie i zasadnicze zawodowe. Niewielu bezrobotnych posiada prawo do zasiłku (tylko 7,9%). Na 100 bezrobotnych mężczyzn przypada 108,8 bezrobotnych kobiet, co oznacza, że dysproporcja jest stosunkowo niewielka. Najwięcej bezrobotnych mieszka na Osiedlu 1000-lecia i przy ul. J. Matejki.

### 3.3. Przestępczość

Przestępczość w Myślenicach, w stosunku do sytuacji panującej w Polsce, a także w całej Małopolsce, jest niska, niższa o około 25%. W 2006 r. na jedną osobę popełniono w tym mieście 0,022 przestępstwa, podczas gdy dla całego kraju ten wskaźnik wynosił 0,033 (rys. 9). Od 2004 roku Komenda Powiatowa w Myślenicach notuje w mieście wyraźny i stały spadek przestępczości – tylko w ciągu tych trzech lat jej poziom obniżył się o 27%. Należy zaznaczyć, że jest to tendencja widoczna także w całym kraju.

**Rysunek 9.** Liczba przestępstw w przeliczeniu na 1 mieszkańca Polski, woj. małopolskiego oraz miasta Myślenice.



Źródło: [www.malopolska.policja.gov.pl](http://www.malopolska.policja.gov.pl); [www.policja.pl/portal/pol/296](http://www.policja.pl/portal/pol/296); dane Komendy Powiatowej Policji w Myślenicach

Należy podkreślić, że niewiele notuje się w Myślenicach przestępstw najcięższych (tab. 13). W latach 2004-2006 nie zanotowano w mieście żadnego zabójstwa. Tragiczna śmierć właściciela kantoru i jego syna w lutym 2007 roku, była przestępstwem spowodowanym przez osoby spoza miasta i powiatu. Nie był to efekt wzrostu przestępczości na terenie miasta. Ten tragiczny incydent najprawdopodobniej nie wpłynie na zmianę ogólnego poziomu bezpieczeństwa w mieście w dłuższej perspektywie.

Liczba rozbojów w 2006 r. oscylowała wokół dziesięciu i była stosunkowo niewielka, incydentalnie zdarzały się bójki i pobicia. Mieszkańcom Myślenic rocznie ginie kilkanaście samochodów, nieco częściej zdarzają się włamania, uszkodzenia i kradzieże z samochodów. Uciążliwe i stosunkowo częste są także różnego rodzaju kradzieże i włamania do domów, garaży i sklepów, choć liczba tego rodzaju przestępstw powoli maleje.

Istotnym i rosnącym od 2004 roku problemem jest przemoc domowa – znęcanie się nad członkami rodzin. Wydaje się jednak że znaczący wzrost takich, odnotowywanych przez Policję przestępstw, jest w dużym stopniu efektem zwiększającej się świadomości społecznej. Rośnie raczej gotowość do powiadamiania organów ścigania o przypadkach przemocy w rodzinie, a nie bezwzględna liczba tego rodzaju zdarzeń.

Największą liczbę przestępstw Policja klasyfikuje jako „inne”. Są to najczęściej różnego rodzaju oszustwa, groźby karalne oraz naruszenia nietykalności osobistej, które dotyczą największą liczbę obywateli (w 2005 i 2006 r. zanotowano po 133 takiego rodzaju przestępstw). Są one uciążliwe, choć niezbyt ciężkie.

**Tabela 13.** Liczba i rodzaj przestępstw popełnionych w Myślenicach w latach 2004-2006

Rodzaj przestępstwa	2004 r.	2005 r.	2006 r.
Inne	207	133	133
Kradzież prywatna	116	83	74
Znęcanie	23	27	45
Uszkodzenie samochodu	19	20	22
Uszkodzenie mienia	28	21	21
Kradzież z samochodu	8	12	15
Bójki i pobicia	3	4	13
Włamanie do domu, garażu	18	27	13
Kradzieże samochodu	14	11	12
Włamania od obiektów prywatnych, hurtowni, sklepów	25	31	12
Rozbój	12	13	8
Kradzież społeczna	5	6	8
Włamania do samochodu	28	23	5
Kradzież pojazdu	11	7	4
Włamanie do mieszkania	5	2	4
Włamania do obiektów społecznych	5	3	2
Zabójstwa	0	0	0
Włamania do domku letniskowego	9	3	0
<b>Suma</b>	<b>536</b>	<b>426</b>	<b>391</b>

Źródło: dane Komendy Powiatowej Policji w Myślenicach

Przestępstwa ogółem, popełniane w Myślenicach zasadniczo koncentrują się w centrum miasta (mapa 13). Relatywnie najwięcej przestępstw popełnianych jest w Myślenicach na Rynku, a także w jego okolicach, szczególnie wzdłuż ul. M. Reja. Taki obraz obiega istotnie od wyobrażeń większości mieszkańców, którzy za szczególnie niebezpieczny obszar uważają Osiedle 1000-lecia.

W okolicach rynku najczęściej popełniane są przestępstwa klasyfikowane przez Policję jako „inne”. Najczęściej w 2006 roku w tej grupie mieściły się: różnego rodzaju oszustwa w tym m.in. wprowadzanie do obiegu fałszywych pieniędzy, paserstwo, nielegalny handel, a także znieważenia oraz groźby karalne, naruszenie nietykalności osobistej oraz uszkodzenia ciała. Są to więc przestępstwa należące do uciążliwych, ale niezbyt ciężkie i wiążące się bezpośrednio z funkcją centralną tego obszaru w mieście.

Liczne oszustwa są pochodną intensywnej działalności gospodarczej, koncentrującej się na Rynku i w okolicach. Centrum Myślenic, a szczególnie Rynek to także swoisty „salon miasta”. Tutaj odbywają się imprezy kulturalne, funkcjonują restauracje, kawiarnie, puby. Z intensywnym życiem towarzyskim nieodłącznie wiążą się takie przestępstwa jak znieważenia, groźby karalne czy naruszenia nietykalności osobistej. Jeszcze wyraźniej ta zależność widoczna jest w odniesieniu do takich przestępstw jak rozboje, bójki i pobicia, które prawie w całości koncentrują się na Rynku i w najbliższej okolicy (mapa 14). Warto dodać, że taki rozkład przestępstw w przestrzeni jest charakterystyczny dla miast posiadających rozwinięte i dobrze funkcjonujące centrum<sup>7</sup>.

Zupełnie inaczej rozkładają się w przestrzeni przestępstwa, które w policyjnych statystykach figurują w kategorii „znęcanie się nad rodziną” (mapa 15). Ten typ przestępstw najczęściej wiąże się z przemocą

domową i silnie nawiązuje do rozmieszczenia ludności w Myślenicach. Najwięcej zgłoszonych przypadków znęcania się nad rodziną zgłoszono w rejonie osiedla 1000-lecia oraz pomiędzy ulicami Niepodległości i marsz. Piłsudskiego.

Włamania to problem, który dotyka mieszkańców prawie wszystkich dzielnic miasta, a ich natężenie nawiązuje do gęstości zabudowy (mapa 16). W 2006 r. narażeni na nie byli zarówno mieszkańcy dzielnic w których przeważały domki jednorodzinne (Zarabie, Górne Przedmieście, Centrum w ramach ulic Słowackiego - Zakopiańska-Niepodległości) jak i zabudowy wielorodzinnej - Osiedle 1000-lecia. Kradzieże, włamania i uszkodzenia samochodu okazały się uciążliwe dla mieszkańców i odwiedzających okolice Rynku, a także na Osiedlu 1000-lecia (mapa 17).

### **Podsumowanie**

Przestępczość w Myślenicach jest stosunkowo niska, o 25% niższa niż w Polsce i w Małopolsce. Od 2004 roku notuje się szybki spadek przestępczości. Przestępstw najcięższych jest niewiele – od początku 2004 r. zdarzyły się dwa zabójstwa (napad na właścicieli kantoru w 2007 r), rocznie notuje się kilka bójek, pobić i rozbojów. Najczęstsze przestępstwa, klasyfikowane jako „inne” to uciążliwe dla mieszkańców, choć niezbyt ciężkie różnego rodzaju oszustwa w tym m.in. wprowadzanie do obiegu fałszywych pieniędzy, paserstwo, nielegalny handel, a także znieważenia oraz groźby karalne, naruszenie nietykalności osobistej oraz uszkodzenia ciała i koncentrują się na Rynku i w najbliższym sąsiedztwie. Znęcanie się nad rodziną to problem występujący głównie na Osiedlu 1000-lecia.

### **3.4. Pomoc społeczna**

Ze świadczeń Miejsko-Gminnego Ośrodka Pomocy Społecznej (MGOPS) w Myślenicach w lutym 2007 r. skorzystały 53 osoby (tab. 14). Oznacza to, że 0,3% mieszkańców miasta znajdowało się wtedy w bardzo trudnej sytuacji finansowej, wymagającej i uprawniającej do tego rodzaju pomocy. Średnia wartość jednego świadczenia wynosiła 250 zł. 26 osób otrzymało pieniądze z racji zasiłku stałego, 15 osób z racji zasiłku okresowego, po 6 osób otrzymało zasiłek celowy oraz pomoc w zakresie dożywiania.

Większość osób otrzymujących pomoc z myślenickiego MGOPS mieszkała na Osiedlu 1000-lecia, a także w centrum miasta w okolicach Rynku (mapa 19). W pozostałych częściach miasta jakikolwiek zasiłek z MGOPS otrzymywały pojedyncze osoby. Rozkład wartości przydzielonych zasiłków (mapa 20) odzwierciedla rozmieszczenie osób je pobierających.

---

<sup>7</sup> W Krakowie najwięcej przestępstw na jednostkę powierzchni notuje się w okolicach Rynku Głównego.

**Tabela 14.** Świadczenia Miejsko-Gminnego Ośrodka Pomocy Społecznej w Myślenicach za luty 2007 r.

Rodzaj pomocy	Liczba zasiłków	Suma zasiłków (zł)	Średnia wartość zasiłku (zł)
Pomoc państwa w zakresie dożywiania	6	700	117
Zasiłek celowy i w naturze – gotówka	6	1520	253
Zasiłek okresowy – gotówka	12	2670	223
Zasiłek okresowy – konto bankowe	3	480	160
Zasiłek stały – gotówka	11	3164	288
Zasiłek stały – inne	10	2266	227
Zasiłek stały – konto bankowe	2	725	362
Zasiłek stały – przekaz pocztowy	3	1119	373
<b>Suma</b>	53		

Źródło: dane MGOPS w Myślenicach

### Podsumowanie

Ze wsparcia MGOPS korzysta 0,3% społeczeństwa Miasta. W lutym 2007 r. przekazano mieszkańcom miasta 53 zasiłki. Większość odbiorców tych zasiłków mieszkało na Osiedlu 100-lecia oraz w okolicach ul. J. Matejki

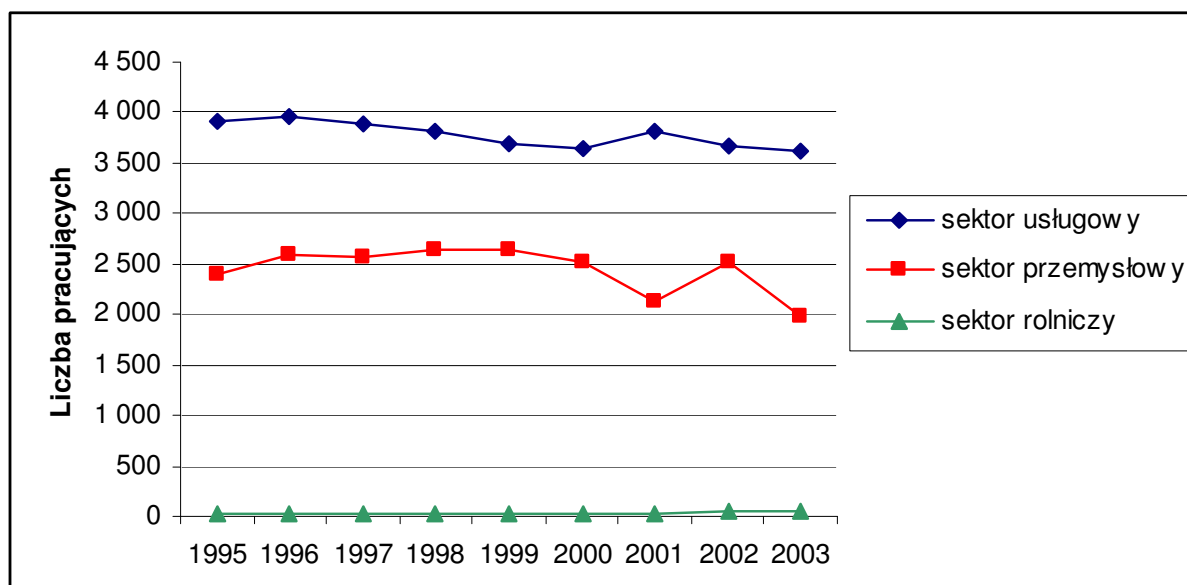
### 3.5. Analiza SWOT

Aspekt / zagadnienie	MOCNE STRONY	SŁABE STRONY	
<b>ZAGADNIENIA SPOŁECZNE</b>	<ul style="list-style-type: none"> <li>wysoka aktywność społeczna i gospodarcza mieszkańców,</li> <li>wysoki poziom wykształcenia wśród mieszkańców.</li> </ul>	<ul style="list-style-type: none"> <li>problemy w funkcjonowaniu służby zdrowia,</li> <li>brak oferty mieszkaniowej dla osób słabo i średnio uposażonych.</li> <li>niewystarczająca, bezpłatna oferta zagospodarowania czasu wolnego dzieci i młodzieży.</li> </ul>	<b>Potencjał wewnętrzny miasta Myślenice</b>
	<p style="text-align: center;"><b>SZANSE</b></p> <ul style="list-style-type: none"> <li>spadający poziom bezrobocia,</li> <li>stopniowe podnoszenie stopy życiowej społeczeństwa,</li> <li>budowa właściwych więzi międzyinstytucjonalnych i regionalnych dla poprawy jakości życia,</li> <li>integracja mieszkańców wokół przestrzeni wspólnych,</li> <li>rozwój informatyzacji.</li> </ul>	<p style="text-align: center;"><b>ZAGROŻENIA</b></p> <ul style="list-style-type: none"> <li>niekorzystne trendy demograficzne (starzejąca się struktura wiekowa mieszkańców),</li> <li>emigracja młodych ludzi i fachowców za granicę,</li> </ul>	<b>Czynniki zewnętrzne (uwarunkowania)</b>

#### 4. GOSPODARKA

W Myślenicach na koniec 2003 r. liczba miejsc pracy wynosiła 5,6 tys. i odpowiadała liczbie pracujących mieszkańców miasta. Oznacza to, że mimo faktu, że znaczący odsetek pracujących mieszkańców miasta swoje zakłady pracy ma zlokalizowane poza terenem miasta – na obszarze gminy wiejskiej Myślenice, w innych gminach powiatu i w Krakowie – to ten ubytek siły roboczej zapewniają osoby dojeżdżające do Myślenic z innych gmin. Na koniec 2003 roku ponad 60% osób pracujących w Myślenicach było zatrudnionych w sektorze usługowym. 2 tys. osób pracowało w sektorze przemysłowym. Oficjalnie, w sektorze rolniczym pracowało zaledwie 45 osób (rys. 10).

Rysunek 10. Liczba pracujących w sektorach: usługowym, przemysłowym i rolniczym



Źródło: stat.gov.pl

Przeciętne, średnie wynagrodzenie brutto, w powiecie myślenickim w 2005 roku wynosiło 2 147 zł i było to 85,5% średniego wynagrodzenia w Polsce. W samych Myślenicach średnie wynagrodzenie było prawdopodobnie nieco wyższe – niestety nie opublikowano takich szczegółowych danych.

Tabela 15. Liczba i rodzaj firm w Myślenicach

Rodzaj działalności	Liczba
Usługowa	198
Produkcyjna	47
Handlowa	195
<b>Suma</b>	<b>440</b>

Źródło: www.teleadreson.pl

Na koniec kwietnia 2007 r. w Myślenicach<sup>8</sup> funkcjonowało 440 przedsiębiorstw prywatnych, z tego po niemal 200 firm handlowych i usługowych oraz 47 przedsiębiorstw produkcyjnych. Dodatkowo działało także 45 instytucji publicznych takich jak: różnego rodzaju urzędy, placówki edukacyjne i zdrowotne, policja, straż pożarna, sąd i in. (tab. 15).

Działalność handlowa i usługowa koncentrują się w Myślenicach w okolicach Rynku oraz wzdłuż ul. M. Reja. Zlokalizowano tam wiele firm świadczących usługi mieszkańców miasta, gminy wiejskiej a także całego powiatu (mapa 21). Nieco mniejszym zagęszczeniem firm obserwujemy w sąsiadujących z Rynkiem odcinkami ulic Niepodległości, J. Słowackiego i H. Sienkiewicza. Ul. J. Słowackiego, łączącej Rynek z dworcem autobusowym oraz głównym skrzyżowaniem z drogą Kraków-Zakopane jest ważną osią komunikacyjną, ale nie stała się miejscem lokalizacji zbyt wielu sklepów i punktów usługowych. W takich dzielnicach jak Dolne i Górne Przedmieście oraz Zarabie pojedyncze zakłady usługowe i sklepy nastawione są głównie na obsługę mieszkańców.

Firmy produkcyjne rozmieszczone są głównie na zewnątrz miasta (mapa 22). Większe zakłady produkcyjne z zatrudniającym obecnie około 200 pracowników Zakładem Produkcyjnym Tele-Fonika Kable Handel, Cooper Standard Automotive Polska, Polplast Polska, ulokowane są w tzw. Dzielnicy Przemysłowej, po wschodniej stronie Zakopianki. Tam też znajdują się wolne tereny, oferowane nowym, potencjalnym inwestorom.

### Podsumowanie

Największa koncentracja sklepów i firm usługowych występuje na Rynku i w jego otoczeniu oraz wzdłuż ul. M. Reja – jest to swoisty „salon miasta”. Firmy produkcyjne rozmieszczone są na obrzeżach miasta, szczególnie w tzw. Dzielnicy Przemysłowej, po wschodniej stronie ul. Zakopiańskiej. Liczba miejsc pracy w Myślenicach w 2003 r. wynosiła 5,7 tys. i była zbliżona do liczby aktywnych zawodowo mieszkańców miasta w wieku produkcyjnym.

#### 4.1. Analiza SWOT

Aspekt / zagadnienie	MOCNE STRONY	SŁABE STRONY	Potencjał wewnętrzny miasta Myślenice
GOSPODARKA	<ul style="list-style-type: none"> <li>wysoka aktywność gospodarza mieszkańców i przedsiębiorców,</li> <li>utworzenie strefy przemysłowej oraz jej rozbudowa,</li> <li>objęcie części terenów przez Katowicką Specjalną Strefę Ekonomiczną oraz pozyskanie inwestorów strategicznych,</li> <li>rozwinięty proces inwestycyjny.</li> </ul>	<ul style="list-style-type: none"> <li>słabo rozwinięta baza turystyczna.</li> </ul>	
	SZANSE	ZAGROŻENIA	Czynniki zewnętrzne (uwarunkowania)
	<ul style="list-style-type: none"> <li>spadające bezrobocie,</li> <li>rozwój technologii w dziedzinie dostępu do informacji,</li> <li>transfer nowych technologii.</li> </ul>	<ul style="list-style-type: none"> <li>odpływ z miasta w poszukiwaniu pracy młodych, wykształconych pracowników oraz fachowców,</li> <li>niestabilność obowiązujących rozwiązań prawno-finansowych.</li> </ul>	

<sup>8</sup> Według danych [www.teleadreson.pl](http://www.teleadreson.pl)



## 5. SFERA MIESZKANIOWA

Tereny mieszkaniowe stanowią około 324 ha terenów, (tj. niecałe 11% ogólnej powierzchni miasta), z czego niewielką część stanowią tereny zabudowy wielorodzinnej. Największym osiedlem mieszkaniowym na obszarze miasta jest osiedle 1000-lecia, które zamieszkuje ponad 5 000 osób.

Liczba mieszkań w Myślenicach wynosi 5 680 (wg stanu na dzień 31 grudnia 2002 r.), przy ogólnej liczbie izb 22 722. W strukturze własnościowej większość zasobów stanowią mieszkania osób fizycznych (73% ogółu zasobów mieszkaniowych) oraz spółdzielni mieszkaniowych (24,84% ogółu zasobów mieszkaniowych). Zasoby mieszkaniowe gminy stanowią jedynie 1%. Przeciętna liczba izb w jednym mieszkaniu wynosi cztery, a przeciętna powierzchnia użytkowa przypadająca na jednego mieszkańca 77,9 m<sup>2</sup>.

Wiek i stan techniczny zasobów mieszkaniowych Myślenic jest zróżnicowany. Mieszkań zbudowanych wcześniej niż 35 lat temu jest blisko 35%. Ponad 10% ogółu myślenickich mieszkań znajduje się w budynkach sprzed 1945 r., a prawie 32% w budynkach z okresu 1945 -1970. Duży odsetek, bowiem blisko 45% stanowią mieszkania oddane do użytku w latach 1971 - 1988. Wskutek wieloletnich zaniedbań w działalności remontowo–modernizacyjnej stan techniczny, a także walory eksploatacyjne tych budynków mieszkalnych są niskie. Działania w zakresie poprawy stanu istniejącego powinny być ukierunkowane w szczególności na podniesienie ogólnego standardu użytkowego i estetycznego budynków mieszkalnych oraz termorenowację obiektów mieszkaniowych, która przyczyni się do obniżenia zużycia energii na ich ogrzewanie.

**Tabela 16.** Mieszkania zamieszkane wg okresu budowy budynku

Okres budowy	Liczba budynków	Udział procentowy
przed 1918	168	3,37%
1918-1944	362	7,27%
1945-1970	1 586	31,85%
1971-1978	1 090	21,89%
1979-1988	1 140	22,90%
1989-2002	633	12,71%
<b>Razem</b>	<b>4 979</b>	<b>100,00%</b>

Źródło: Narodowy Spis Powszechny 2002

Na terenie gminy znajduje się ok. 10.000 gospodarstw domowych. W gminnym zasobie znajduje się 56 mieszkań komunalnych, 35 lokali socjalnych, 24 mieszkania w placówkach oświatowych oraz 22 lokale użytkowe (1491,7 m<sup>2</sup>).

Rada Miejska w dniu 4 września 2003 r. podjęła uchwałę w sprawie określenia zasad sprzedaży samodzielnych lokali mieszkalnych ich najemcom oraz ustalenia wysokości bonifikaty przy sprzedaży tych nieruchomości. Uchwała weszła w życie w styczniu 2004 r. i tak w: 2004 r. – sprzedano 80 mieszkań komunalnych, 2005 r. – sprzedano 8 mieszkań komunalnych, 2006 r. – sprzedano 6 mieszkań komunalnych.

Tabela 17. Typologia zabudowy

Typ zabudowy	Liczba budynków
<b>Podobszar A</b>	
• mieszkaniowa jednorodzinna	265
• mieszkaniowa wielorodzinna	2
• handlowa	27
• przemysłowa	1
<b>Łącznie budynków:</b>	<b>295</b>
<b>Podobszar B</b>	
• mieszkaniowa jednorodzinna	196
• mieszkaniowo - usługowa	62
• mieszkaniowa wielorodzinna	27
• handlowa	23
• biurowa	1
<b>Łącznie budynków:</b>	<b>309</b>
<b>Podobszar C</b>	
• mieszkaniowa jednorodzinna	74
• mieszkaniowa wielorodzinna	26
• handlowa	4
• biurowa	2
<b>Łącznie budynków:</b>	<b>106</b>
<b>Podobszar D</b>	
• mieszkaniowa jednorodzinna	292
• mieszkaniowa wielorodzinna	16
• handlowa	5
<b>Łącznie budynków:</b>	<b>313</b>
<b>Podobszar E</b>	
• mieszkaniowa jednorodzinna	51
• handlowa	1
• biurowa	1
<b>Łącznie budynków:</b>	<b>53</b>

Źródło: opracowanie własne na podstawie danych Starostwa Powiatowego

### 5.1. Analiza SWOT

Aspekt / zagadnienie	MOCNE STRONY	SŁABE STRONY	Potencjał wewnętrzny miasta Myślenice
<b>SFERA MIESZKANIOWA</b>	<ul style="list-style-type: none"> <li>silne struktury instytucjonalne (Spółdzielnia „Zorza”, Wspólnoty Mieszkaniowe),</li> <li>duży odsetek zasobów w rękach prywatnych,</li> </ul>	<ul style="list-style-type: none"> <li>zły stan techniczny wielu budynków mieszkalnych,</li> <li>niski standard użytkowy i estetyczny wielu budynków mieszkalnych</li> <li>niskie walory eksploatacyjne budynków mieszkalnych,</li> <li>brak oferty mieszkaniowej dla osób słabo i średnio uposażonych.</li> </ul>	
	<p><b>SZANSE</b></p> <ul style="list-style-type: none"> <li>możliwość pozyskiwania funduszy na remont i modernizację budynków ze środków pomocowych Unii Europejskiej,</li> <li>podniesienie walorów estetycznych budynków mieszkalnych w wyniku procesów rewitalizacyjnych.</li> </ul>	<p><b>ZAGROŻENIA</b></p> <ul style="list-style-type: none"> <li>postępująca degradacja obiektów o wysokich wartościach zabytkowych,</li> </ul>	Czynniki zewnętrzne (uwarunkowania)

## **6. INFRASTRUKTURA TECHNICZNA**

### **6.1. Sieć wodociągowa i kanalizacyjna**

Całkowita długość sieci wodociągowej na terenie miasta wynosi 125,57 km (bez przyłączy). Do sieci podłączonych jest łącznie 3 127 budynków mieszkalnych i zbiorowego zamieszkania. Całkowita długość sieci sanitarnej wynosi 52,42 km. Liczba gospodarstw domowych podłączonych do sieci wynosi 2 804, co stanowi ok. 77% ogólnej liczby podłączonych w gminie gospodarstw.

W Myślenicach działa, mechaniczno–biologiczna oczyszczalnia ścieków o przepustowości 7000 m<sup>3</sup>/d obecnie modernizowana zlokalizowana przy ul. Partyzantów.

### **6.2. Energetyka**

Gmina Myślenice obsługiwana jest przez spółkę Enion S.A., z siedzibą w Krakowie. Jednostką organizacyjną Enion S.A. odpowiedzialną m.in. za obsługę terenu miasta jest Rejon Dystrybucji Podgórze, z siedzibą w Krakowie przy ul. Niwy 12.

Jednostką terenową podległą bezpośrednio RD Podgórze jest Posterunek Energetyczny w Myślenicach przy ul. Kazimierza Wielkiego 74. Istniejący układ pracy sieci rozdzielczej oraz jej zdolność przesyłowa pokrywa istniejące zapotrzebowanie na energię elektryczną na terenie miasta. Ogólnie stan techniczny sieci rozdzielczej jest oceniany jako zróżnicowany – od sieci nowobudowanych, w bardzo dobrym stanie, do sieci budowanych w latach powszechnej elektryfikacji, wymagających w najbliższym czasie poprawy stanu technicznego oraz dostosowania ich do rosnącego zapotrzebowania na energię elektryczną. Enion S.A. nie posiada na terenie miasta żadnych źródeł energii, które stanowiłyby jego własność. Na terenie gminy zlokalizowana jest prywatna elektrownia wodna w Myślenicach na rzece Rabie o mocy 0,23 MW.

### **6.3. Sieć gazowa**

Całkowita długość sieci wynosi 58,5 km, z czego długość przyłączy wynosi 48,3 km (2 815 szt. przyłączy).

### **6.4. Sieć drogowa i komunikacja**

System komunikacyjny na terenie gminy Myślenice jest dobrze rozwinięty. Łączna długość sieci drogowej na terenie gminy wynosi 182.168 km., przy gęstości sieci dróg 1 km/km<sup>2</sup>, co pod względem infrastruktury drogowej sytuuje gminę w skali województwa na stosunkowo dobrej pozycji.

Wykaz dróg znajdujących się na terenie gminy:

#### **1. Drogi krajowe**

Głogoczów – Krzywaczka 4.788 km

Głogoczów – Myślenice 17.550 km

#### **2. Drogi wojewódzkie**

Jawornik – Rudnik 3.620 km

Myślenice – Borzęta 7.240 km

#### **3. Drogi powiatowe**

Tereny miasta 27.285 km

#### **4. Drogi gminne**

Tereny miasta 19.083 km

6.5. Analiza SWOT

Aspekt / zagadnienie	MOCNE STRONY	SŁABE STRONY	Potencjał wewnętrzny miasta Myślenice
<b>INFRASTRUKTURA TECHNICZNA</b>	<ul style="list-style-type: none"> <li>• dobra dostępność komunikacyjna miasta – poprzez Zakopiankę i jej bezpośrednie połączenie z autostradą A4,</li> <li>• bliskość Międzynarodowego Portu Lotniczego w Balicach.</li> </ul>	<ul style="list-style-type: none"> <li>• złe rozwiązania komunikacyjne - niedrożne drogi osiedlowe,</li> <li>• niedostateczne rozwinięta infrastruktura wodociągowa i kanalizacyjna, brak kanalizacji deszczowej,</li> <li>• zły stan techniczny nawierzchni części dróg.</li> </ul>	
	<p style="text-align: center;"><b>SZANSE</b></p> <ul style="list-style-type: none"> <li>• możliwość pozyskiwania funduszy na remont i modernizację infrastruktury ze środków pomocowych Unii Europejskiej,</li> </ul>	<p style="text-align: center;"><b>ZAGROŻENIA</b></p> <ul style="list-style-type: none"> <li>• niewystarczająca ilość środków finansowych na rozwój infrastruktury technicznej z uwagi na rosnące koszty inwestycji w zakresie infrastruktury technicznej.</li> </ul>	Czynniki zewnętrzne (uwarunkowania)