

III

**WYNIKI BADAŃ ANKIETOWYCH
PRZEPROWADZONYCH WŚRÓD
MIESZKAŃCÓW MYŚLENIC**

Wstęp

Społeczności lokalne są jedną z podstaw ustroju demokratycznego, co jest coraz częściej podkreślane w ostatnich czasach. Dlatego też ważnym elementem sprawowania władzy w jednostkach samorządowych jest przyznawanie obywatelom prawa do uczestniczenia w decydowaniu o sprawach publicznych. Jedną z takich spraw jest proces rewitalizacji służący rozwojowi lokalnemu.

Powodzenie procesu rewitalizacji w dużym stopniu zależy od zaangażowania całej lokalnej społeczności, a szczególnie mieszkańców rewitalizowanych obszarów. Jest to istotne na wszystkich etapach procesu rewitalizacji, począwszy od przygotowywania jego programu, który powinien jak najpełniej uwzględniać problemy występujące na rewitalizowanym terenie, w tym również problemy społeczne, i przewidywać działania pozwalające je jak najskuteczniej rozwiązać. W procesie identyfikacji tych problemów bardzo pomocna jest lokalna społeczność, gdyż to ona ma być głównym beneficjentem rewitalizacji mieszkając i korzystając ze zrewitalizowanych terenów.

Przystępując do przygotowywania procesu rewitalizacji należy zebrać informacje na temat wszystkich osób i grup społecznych, na których życie i działalność będzie miała wpływ planowana rewitalizacja, ale którzy nie uczestniczą wprost w podejmowaniu decyzji dotyczących poszczególnych działań w tym procesie, między innymi po to, aby ich zapytać o problemy występujące na rozważanym terenie.

Do tego celu można wykorzystać metody badań społecznych, w szczególności technikę badań kwestionariuszowych.

Zagadnienia dotyczące badań społecznych, w tym sposoby ich przeprowadzania i interpretowania wyników, są przedmiotem zainteresowania nauk społecznych, a w szczególności socjologii i ekonomii (tej ostatniej w przypadku badań marketingowych). Badania społeczne, bez względu na cel, któremu służą, posiadają wiele wspólnych elementów: we wszystkich występuje badacz i badani, służą one zebraniu i usystematyzowaniu informacji o przedmiocie badania.

Podejmowano szereg prób klasyfikacji badań społecznych. Jedną z nich, autorstwa J. Lutyńskiego, jest zaprezentowana w tabeli 18. J. Lutyński przyjmuje dwa kryteria podziału badań:

1. proces wzajemnego komunikowania się badanego i badacza (lub jego przedstawiciela),
2. standaryzacja narzędzia badawczego.

Tabela 18. Klasyfikacja technik badawczych

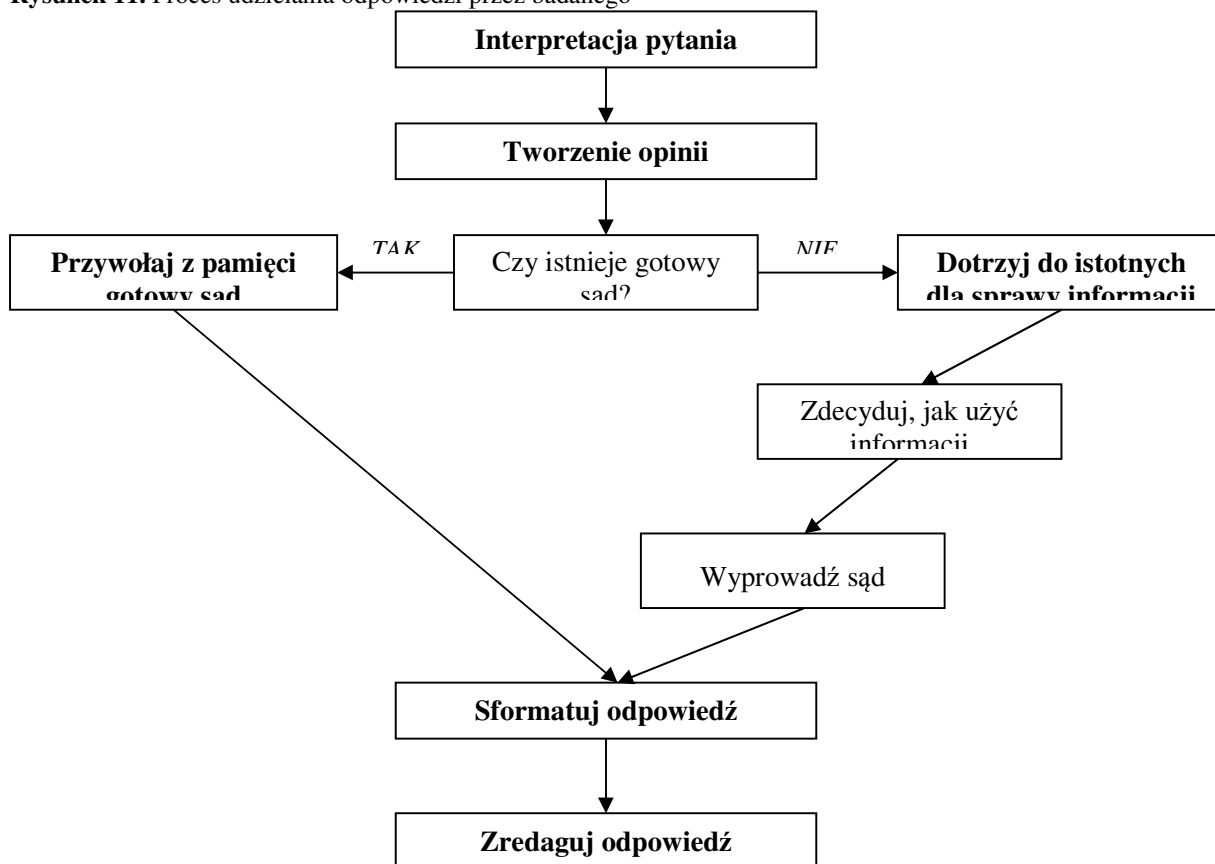
| | Techniki obserwacyjne (obserwacja właściwa) | Techniki oparte na wzajemnym komunikowaniu się | |
|-----------------------------------|--|--|--|
| | | bezpośrednim | pośrednim |
| Techniki niestandaryzowane | I. Techniki obserwacji niekontrolowanej | II. Techniki wywiadu swobodnego | III. Techniki otrzymywania wypowiedzi pisemnych niestandaryzowanych |
| Techniki standaryzowane | IV. Techniki obserwacji kontrolowanej | V. Techniki wywiadu kwestionariuszowego | VI. Techniki ankiety |

Źródło: J. Lutyński, *Ankieta i jej rodzaje na tle podziału technik otrzymywania materiałów*, w *Analizy i próby technik badawczych w socjologii*, red. Z. Gostkowski, J. Lutyński, Wrocław 1968, s. 29

Badania przeprowadzone za pomocą technik niestandardowych pozwalają zebrać pełniejsze informacje o badanym obiekcie, jednakże uzyskane wyniki są znacznie trudniejsze do interpretacji, ponadto badania te są zazwyczaj bardziej czasochłonne zarówno dla badacza, jak i dla badanych, przez co częściej zniechęcają tych ostatnich i tym samym znacznie ograniczają grupę, która przedstawia swoje poglądy. Z tego powodu częściej stosowane są techniki standaryzowane, które charakteryzują się przede wszystkim tym, iż ich wyniki zapisuje się na specjalnie przygotowanym kwestionariuszu. Po standaryzowaną technikę badań ankietowych sięgnęli również autorzy Miejskiego Programu Rewitalizacji Myślenic na etapie diagnozy problemów.

W procesie przeprowadzania badań kwestionariuszowych po jednej stronie znajdują się badacz, lub jego przedstawiciel, zadający pytania, a po drugiej stronie badany, odpowiadający na te pytania. Istnieje kilka modeli respondenta, uwzględniających sposób jego zachowania po zapoznaniu się z pytaniem. Jeden z takich modeli, zaproponowany przez A. Sułkę, respondent jest traktowany jako jednostka przetwarzająca informacje i rozwiązująca zadania. Model ten został schematycznie przedstawiony na rysunku 11.

Rysunek 11. Proces udzielania odpowiedzi przez badanego



Źródło: A. Sułka, *Sondaż polski*, Warszawa 2001, s. 146

Respondent, po usłyszeniu lub przeczytaniu pytania, interpretuje je, aby zrozumieć o co jest pytany. Następnie rozpoczyna proces tworzenia odpowiedzi. Jeśli posiada już gotowy sąd, to przywołuje go z pamięci. W przypadku, gdy takiego sądu nie posiada, co zdarza się częściej, sięga do istotnych dla sprawy informacji i na ich podstawie wyprowadza sąd. Należy mieć świadomość, iż badany nie przeszukuje całego zasobu posiadanych informacji, lecz sięga do tych najłatwiej dostępnych: najświeższych, najczęściej używanych, najbardziej wyrazistych. Przypomniany lub wytworzony sąd respondent formatuje, w celu dopasowania go do języka pytania i kategorii odpowiedzi zaproponowanych w kwestionariuszu. Na końcu redaguje odpowiedź.¹

Powyższy proces jest dość skomplikowany: respondent musi wykonać szereg zadań, których nie musiałby wykonywać, gdyby nie został objęty badaniem. Ponadto zadawanie pytań o poglądy, wiedzę, reakcje itp. stanowi ingerencję w prywatność badanego, co naraża go na pewien dyskomfort psychiczny. Mając powyższe na uwadze, należy w taki sposób przygotowywać narzędzie badawcze, aby – dzięki właściwej konstrukcji, językowi, kolejności pytań – ułatwiała udzielanie odpowiedzi, nie pogłębiając związanego z tym stresu.

1. CHARAKTERYSTYKA PRZEPROWADZONYCH BADAŃ

W ramach opracowywania Lokalnego Programu Rewitalizacji dla miasta Myślenice, przewidziano badania społeczne na dwóch etapach prac:

- w fazie diagnozy stanu istniejącego Myślenic - badania ankietowe pozwalające mieszkańcom wypowiedzieć się na temat problemów występujących w mieście i sugerowanych sposobów ich rozwiązania oraz obszarów, które powinny być objęte działaniami rewitalizacyjnymi;
- w fazie określania działań rewitalizacyjnych – konsultacje społeczne zaproponowanych rozwiązań, przede wszystkim obszarów wytypowanych do rewitalizacji oraz programu działań rewitalizacyjnych.

Niniejsze opracowanie zawiera raport z pierwszej części badań społecznych, z badań ankietowych, przeprowadzonych w Myślenicach w okresie od 23 do 31 maja 2007 roku. Celem badań było umożliwienie mieszkańcom różnych części Myślenic wypowiedzenie się na temat obszarów miasta, które się im podobają oraz tych, które uznają za szczególnie zaniedbane pod względem architektonicznym, społecznym, kulturalnym, komunikacyjnym, ekonomicznym, wskazanie najpilniejszych problemów występujących w mieście i sugerowanych sposobów ich rozwiązania.

Po przeanalizowaniu różnych opcji dotarcia do mieszkańców miasta z ankietami, zdecydowano się skorzystać z pośrednictwa myślenickich placówek oświatowych oraz Urzędu Miasta i Gminy. Ten wybór był podyktowany chęcią uwiarygodnienia badań i zwiększenia niskiego zazwyczaj procentu zwrotu ankiet, który wynosi w granicach 20%, oraz oszczędzenia mieszkańcom stresu związanego z odwiedzinami ankieterów w domach.

¹ Na podstawie: A. Sułek, *Sondaż polski*, Warszawa 2001, s. 145-147

Wybrano 5 szkół publicznych:

1. Szkoła Podstawowa nr 2, ul. Żeromskiego 2,
2. Szkoła Podstawowa nr 4, ul. Zdrojowa 14,
3. Gimnazjum nr 3, ul. Zdrojowa 14 ,
4. Gimnazjum nr 1, Rynek,
5. Gimnazjum nr 2 ul. Pardyaka 26,

w których Dyrekcje rozdały uczniom w sumie 350 ankiet przeznaczonych dla rodziców dzieci zamieszkałych w Myślenicach. 50 ankiet udostępniono zainteresowanym mieszkańcom w punkcie obsługi Urzędu Miasta i Gminy. Uzyskano łącznie 192 wypełnione ankiety, tj. 48%, z czego 177 od szkół (51% ankiet rozdanych w szkołach), a 15 z UMiG, co oznacza, że wybór placówek oświatowych jako podmiotu pośredniczącego był słuszny.

2. STRUKTURA RESPONDENTÓW

Ze względu na pogładowy charakter badania, nie wybierano reprezentatywnej próby statystycznej respondentów, jednak sposób rozprowadzania kwestionariuszy zapewnił szeroki przekrój społeczny przebadanej grupy.

W tabelach 19, 20 i 21 zawarto zestawienia respondentów ze względu na wiek, płeć i wykształcenie. Z ich analizy wynika, że najliczniej była reprezentowana grupa osób w wieku od 30 do 50 lat, stanowiąc łącznie 87% przebadanych. Wynika to głównie ze sposobu rozpowszechniania kwestionariuszy, które były przekazywane w większości rodzicom dzieci ze szkół podstawowych i gimnazjów. Z drugiej strony można uznać, że te osoby, posiadające rodzinę, uwzględniały w swoich uwagach nie tylko własne potrzeby, ale i pozostałych członków rodziny, przede wszystkim swoich dzieci. Ten sąd potwierdza analiza udzielonych odpowiedzi.

Tabela 19. Respondenci według wieku

| wiek | liczba odpowiedzi | procent odpowiedzi |
|--------------|-------------------|--------------------|
| poniżej 18 | 2 | 1% |
| 18 - 30 | 16 | 8% |
| 30 - 40 | 77 | 40% |
| 40 - 50 | 89 | 47% |
| 50 - 60 | 0 | 0% |
| powyżej 60 | 6 | 3% |
| brak danych | 2 | 1% |
| razem | 192 | 100 % |

Źródło: opracowanie własne

Tabela 20. Respondenci według płci

| płeć | liczba odpowiedzi | procent odpowiedzi |
|--------------|-------------------|--------------------|
| kobieta | 142 | 74% |
| mężczyzna | 38 | 20% |
| brak danych | 12 | 6% |
| razem | 192 | 100 % |

Źródło: opracowanie własne

Ankiety wypełniło zdecydowanie więcej kobiet (74%), niż mężczyzn (20%), co również może wynikać ze sposobu docierania do respondentów – poprzez dzieci, które częściej sprawy związane ze szkołą przekazują matce niż ojcu.

Wśród respondentów przeważały osoby z wykształceniem wyższym (40%) i średnim (39%).

Tabela 21. Respondenci według wykształcenia

| wiek | liczba odpowiedzi | procent odpowiedzi |
|--------------|-------------------|--------------------|
| podstawowe | 4 | 2% |
| zawodowe | 31 | 16% |
| średnie | 75 | 39% |
| wyższe | 76 | 40% |
| brak danych | 6 | 3% |
| razem | 192 | 100 % |

Zródło: opracowanie własne

Ankiety były kierowane do mieszkańców Myślenic i pod takim kątem Dyrekcje szkół dobierały dzieci, którym przekazywano kwestionariusze dla rodziców, dlatego wszyscy respondenci są z terenu miasta. Rozkład przestrzenny uzyskanych odpowiedzi dowodzi, że badaczom udało się dotrzeć do mieszkańców wszystkich części miasta.

Tabela 22. Respondenci według miejsca zamieszkania

| ulica | liczba odpowiedzi | procent odpowiedzi |
|--------------------|-------------------|--------------------|
| osiedle 1000-lecia | 27 | 14% |
| Zdrojowa | 16 | 8% |
| K. Wielkiego | 12 | 6% |
| Średniawskiego | 11 | 6% |
| Górna | 8 | 4% |
| 3 Maja | 5 | 3% |
| Zarabie | 5 | 3% |
| Niepodległości | 4 | 2% |
| Daszyńskiego | 4 | 2% |
| Dąbrowskiego | 3 | 2% |
| Piłsudskiego | 3 | 2% |
| Pardyaka | 3 | 2% |
| Wczasowa | 3 | 2% |
| Mostowa | 3 | 2% |
| Parkowa | 2 | 1% |
| Rynek | 2 | 1% |
| Ujejskiego | 2 | 1% |
| Traugutta | 2 | 1% |
| Sienkiewicza | 2 | 1% |
| Polanka | 2 | 1% |
| Jasienica | 2 | 1% |
| Mickiewicza | 2 | 1% |
| inne | 36 | 19% |
| brak danych | 33 | 17% |
| razem | 192 | 100 % |

Zródło: opracowanie własne

3. WYNIKI BADAŃ ANKIETOWYCH

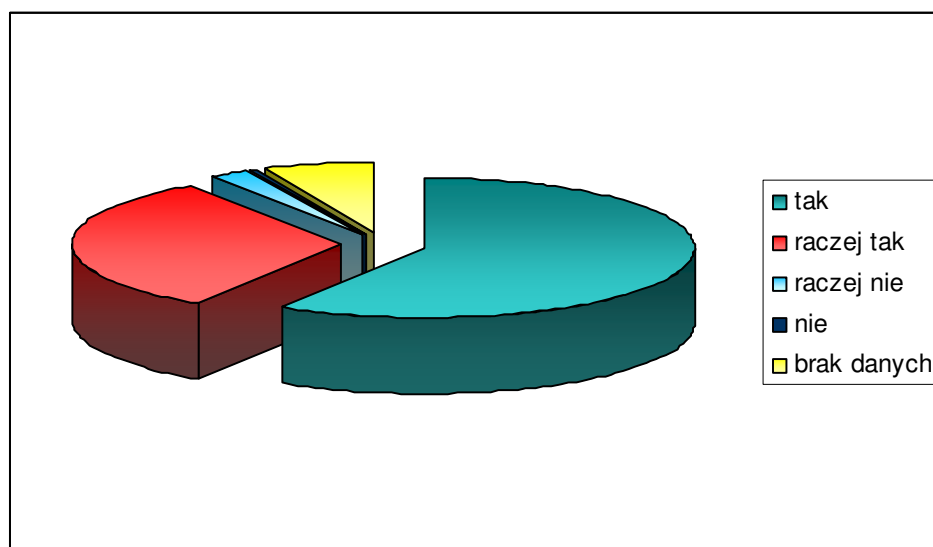
Na pytanie 1 „Czy są Państwo zadowoleni z zamieszkania w Myślenicach?” 90 % respondentów udzieliło odpowiedzi pozytywnej (tak lub raczej tak), a tylko jedna napisała, że jest niezadowolona. Można to uznać za przejaw lokalnego patriotyzmu lub wskazówkę, że problemy wymieniane w dalszej części kwestionariusza nie są w stanie skutecznie uprzykrzyć życia w mieście jego mieszkańcom.

Tabela 23. Stopień zadowolenia z zamieszkania w Myślenicach

| zadowolenie | liczba odpowiedzi | procent odpowiedzi |
|----------------|-------------------|--------------------|
| duże | 113 | 59,0% |
| średnie | 61 | 31,5% |
| małe | 4 | 2,0% |
| niezadowolenie | 1 | 0,5% |
| brak danych | 13 | 7,0% |
| razem | 192 | 100,0 % |

Źródło: opracowanie własne

Rysunek 12. Stopień zadowolenia z zamieszkania w Myślenicach



Źródło: opracowanie własne

Na pytanie 2 o miejsca w Myślenicach, które podobają się najbardziej, najwięcej respondentów wskazało Zarabie i Rynek, odpowiednio 71% i 49%. 13% badanych wskazało Górę Chełm, szczególnie wyciąg prowadzący na nią. Większość ankietowanych, którzy odpowiedzieli na to pytanie, wskazywała ogólnie zielone tereny Myślenic. Pojawiały się również głosy, że choć tereny te są piękne, należałoby je lepiej zagospodarować, sprzątnąć, zadbać o właściwą infrastrukturę komunalną i rekreacyjną. Zdarzały się także odpowiedzi, iż całe Myślenice są piękne. Zestawienie najczęściej powtarzających się odpowiedzi zawarto w tabeli 23 i na rysunku 12. Każda osoba mogła wskazać dowolną liczbę miejsc, dlatego wartości procentowe nie sumują się do 100. Zdecydowana większość osób

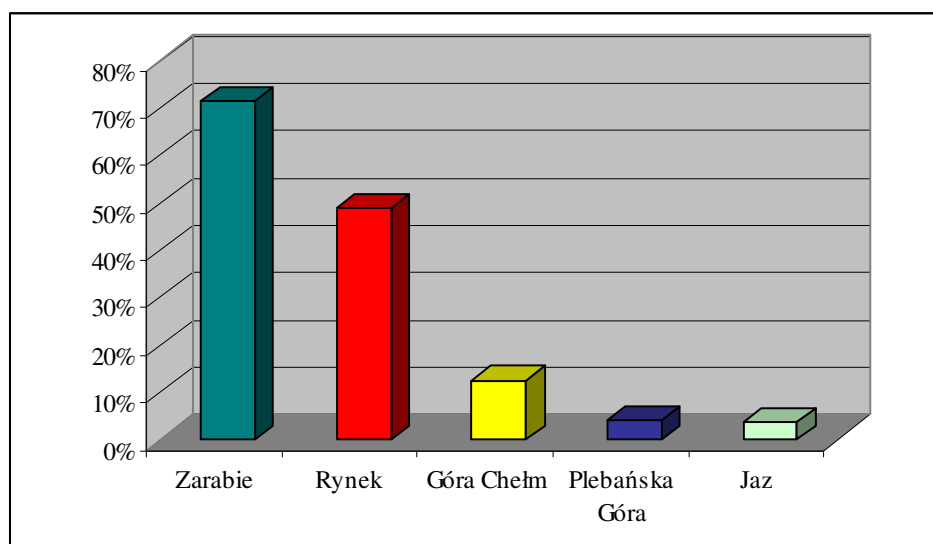
(84%), które jako najładniejsze miejsce wskazała Rynek, wpisywała również Zarabie, często dodając także Górę Chełm.

Tabela 24. Miejsca, które się najbardziej podobają w Myślenicach

| miejsce | liczba odpowiedzi | procent odpowiedzi |
|----------------|-------------------|--------------------|
| Zarabie | 137 | 71% |
| Rynek | 94 | 49% |
| Góra Chełm | 24 | 13% |
| Plebańska Góra | 8 | 4% |
| Jaz | 7 | 4% |

Źródło: opracowanie własne

Rysunek 13. Miejsca, które się najbardziej podobają w Myślenicach



Źródło: opracowanie własne

Większy rozrzut odpowiedzi był na pytanie 3 o miejsca, które się mieszkańcom nie podobają. Najwięcej osób (20%) wskazało osiedle 1000-lecia, jako powody podając nieestetycznie wyglądające bloki, brak infrastruktury do zabaw dla dzieci, a również występujące tam problemy społeczne, takie jak przestępczość, niszczenie mienia publicznego, spożywanie alkoholu w miejscach publicznych, w tym również przeznaczonych do zabaw dla dzieci. O połowę mniejszej liczbie badanych (10%) nie podoba się Zarabie. Ci, którzy podawali powód takiego wyboru, najczęściej wskazywali na zanieczyszczone środowisko naturalne, głównie koryto i brzegi Raby oraz zbyt słabo rozwiniętą infrastrukturę wypoczynkowo- rekreacyjną na tym obszarze. Taki sam odsetek respondentów wskazał dworzec PKS, który uznano za mało funkcjonalny, nieestetyczny ze względu na zły stan budynków i brudny. 9% ankietowanych nie podobają się myślenickie drogi. Zazwyczaj zastrzeżenia budziła ich nawierzchnia, a także brak chodników na niektórych odcinkach, brak lub źle oznakowane przejścia dla pieszych. W niektórych

przypadkach trudno było jednoznacznie zidentyfikować powód takiego wyboru i można sądzić, że częściowo podobne problemy miały na myśli osoby wskazujące „ulice” (3%), choć tu czasami dopisywano, że są nieestetyczne, oraz „ruch samochodowy” i „parkingi”, również po 3%. Z analizy wszystkich komentarzy zawartych w ankietach wypływa wniosek, że mieszkańcy miasta mają zastrzeżenia do natężenia ruchu samochodowego w mieście; przede wszystkim przeszkadzają im przejeżdżające samochody ciężarowe, uskarżają się na brak bezpłatnych parkingów i samochody parkowane na ulicach lub chodnikach, które utrudniają ruch samochodowy i pieszy. Brakuje im bezpiecznych przejść i chodników dla pieszych. Ze względu na bezpieczeństwo ruchu podano również skrzyżowanie ulic Kazimierza Wielkiego, Reja i Żeromskiego (2%).

Ponadto zastrzeżenia budzi zanieczyszczone środowisko, przede wszystkim brudne rzeki (8%) i Rynek (4%), na którym jest za mało zieleni, zwłaszcza wysokiej, która dawałaby cień w upalne dni. Mieszkańcom nie podobają się też zniszczone place zabaw dla dzieci i ruiny dawnej młeczarni (po 3%). Zestawienie najczęściej wskazywanych miejsc znajduje się w tabeli 25 i na rysunku 14.

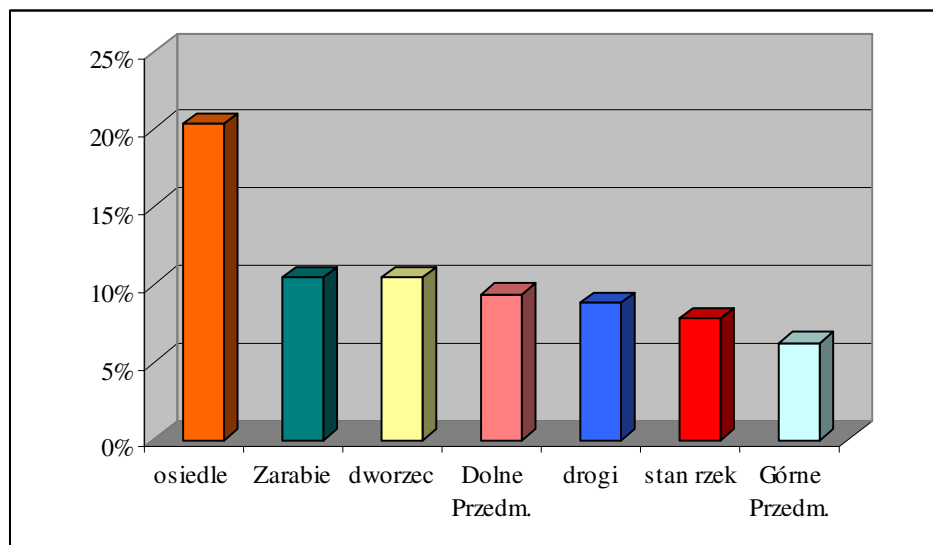
Tabela 25. Miejsca, które się nie podobają w Myślenicach

| miejsce | liczba odpowiedzi | procent odpowiedzi |
|---------------------|-------------------|--------------------|
| osiedle 1000-lecia | 39 | 20% |
| Zarabie | 20 | 10% |
| dworzec | 20 | 10% |
| Dolne Przedmieście | 18 | 9% |
| drogi | 17 | 9% |
| stan rzek | 15 | 8% |
| Górne Przedmieście. | 12 | 6% |
| Rynek | 7 | 4% |
| ulice | 6 | 3% |
| ruch samochodowy | 6 | 3% |
| place zabaw | 6 | 3% |
| parkingi | 6 | 3% |
| młeczarnia | 5 | 3% |
| skrzyżowanie* | 4 | 2% |

* skrzyżowanie ulic Kazimierza Wielkiego, Reja i Żeromskiego

Źródło: opracowanie własne

Rysunek 14. Miejsca, które się nie podobają w Myślenicach



Źródło: opracowanie własne

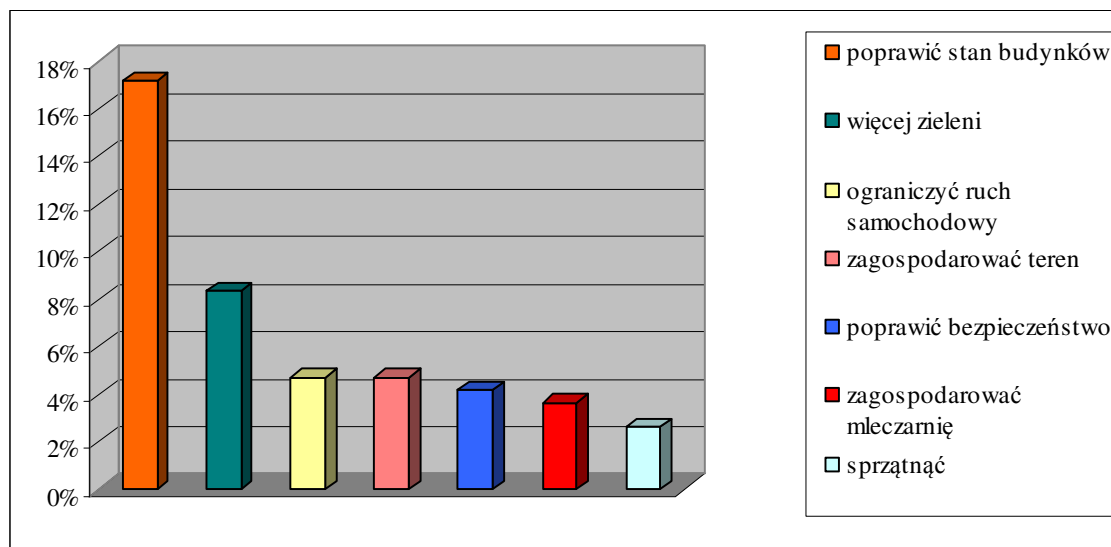
W odpowiedzi na pytanie 4 „Co należałoby zmienić/zrobić w miejscach wymienionych w pytaniu 3 najczęściej respondentów (17%) wskazała konieczność poprawy stanu budynków. Zestawiając odpowiedzi na pytania 3 i 4 można wnioskować, że chodzi głównie o bloki na osiedlu 1000-lecia, choć ankietowani wskazywali również inne miejsca, w których nieruchomości wymagają restauracji lub wyburzenia, między innymi budynek dawnej mleczarni, który jako osobne zalecenie wpisało 4% badanych. 8% ankietowanych chciałoby więcej zieleni w mieście, a po 5% ograniczenia ruchu samochodowego oraz zagospodarowania terenu. W tym drugim przypadku jako teren do zagospodarowania wskazywano zarówno całe dzielnice, jak Zarabie, jak i pojedyncze nieruchomości, np. dworzec PKS. Mieszkańcy chcieliby również poprawić bezpieczeństwo w mieście (4%) oraz czystość (3%). Zdarzały się również odpowiedzi, że wiadomo co należy zrobić.

Tabela 26. Sugerowane działania

| zadowolenie | liczba odpowiedzi | procent odpowiedzi |
|-----------------------------|-------------------|--------------------|
| poprawić stan budynków | 33 | 17% |
| więcej zieleni | 16 | 8% |
| ograniczyć ruch samochodowy | 9 | 5% |
| zagospodarować teren | 9 | 5% |
| poprawić bezpieczeństwo | 8 | 4% |
| zagospodarować mleczarnię | 7 | 4% |
| sprzątnąć | 5 | 3% |

Źródło: opracowanie własne

Rysunek 15. Sugerowane działania

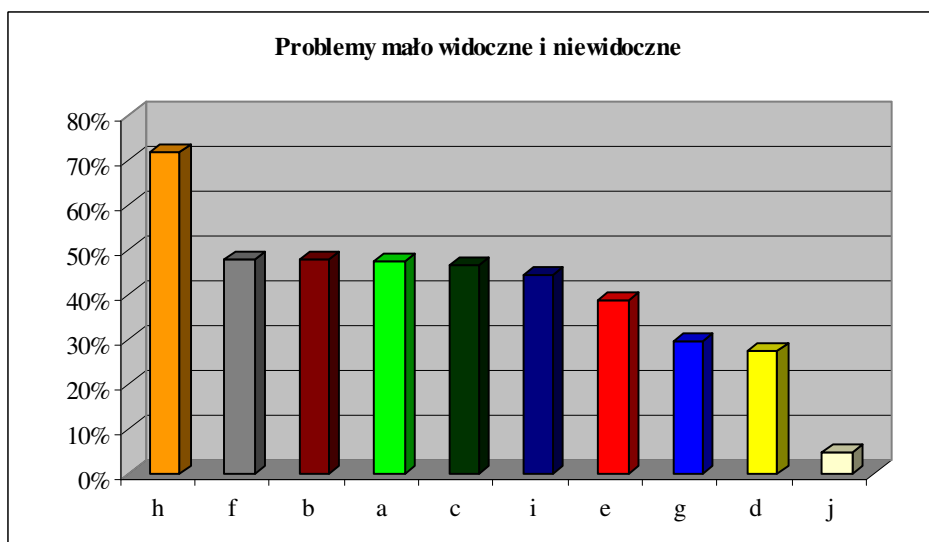
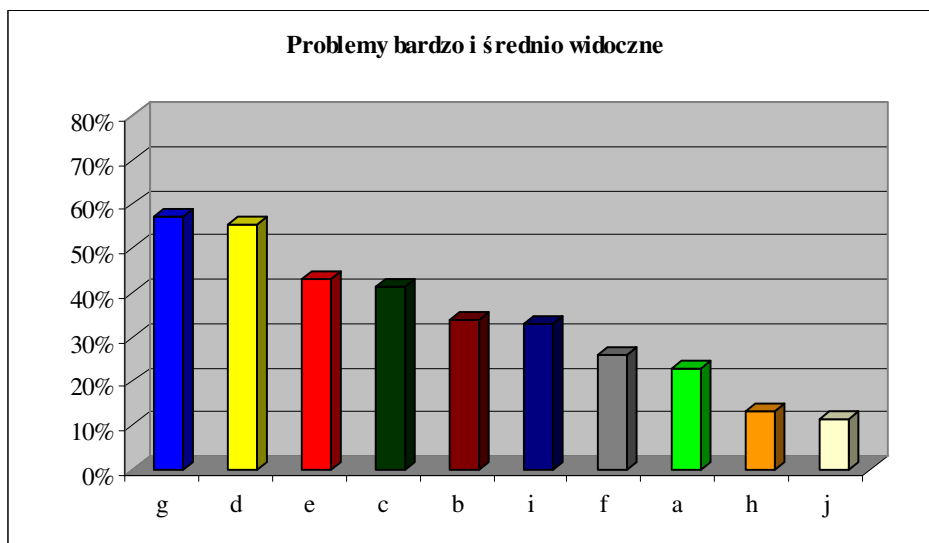


Źródło: opracowanie własne

W pytaniu 5 poproszono respondentów o wskazanie, które problemy z zamieszczonej listy są szczególnie widoczne w mieście. Na wykresie 5 jako problemy bardzo i średnio widoczne zaznaczono te, dla których respondenci wybrali odpowiedzi „tak” i „raczej tak”, a jako mało widoczne i niewidoczne te, dla których zaznaczyli odpowiedzi „raczej nie” i „nie”. Z analizy zestawienia wynika, że najbardziej zauważalne dla mieszkańców Myślenic są brak oferty kulturalno-rozrywkowej (57%) oraz bezrobocie (55%). Na kolejnych pozycjach plasuje się przestępczość pospolita (43%) i zanieczyszczone środowisko (41%). Nieco mniej osób za uciążliwe uważa zniszczone budynki i problemy komunikacyjne (odpowiednio 34% i 33%), co może nieco dziwić po analizie odpowiedzi na wcześniejsze pytania, w których często wskazywano konieczność poprawy estetyki budynków i rozwiązania problemów komunikacyjnych.

Wśród problemów mało widocznych w mieście najczęściej wskazywano niewystarczającą sieć placówek handlowo- usługowych (72%) i na to pytanie było najwięcej jednoznacznych odpowiedzi „nie” – 55%. Na kolejnych miejscach plasowało się ubóstwo i zniszczone budynki (po 48%), trudne warunki mieszkaniowe (47%), zanieczyszczone środowisko (46%) i przestępczość pospolita (44%). Oznacza to, że oprócz sieci handlowo – usługowej, oferty kulturalno – rozrywkowej, ubóstwa i bezrobocia, co do których mieszkańcy są raczej zgodni, pozostałe problemy są postrzegane przez porównywalną liczbę respondentów za widoczne, jak i mało widoczne. Szczegółowy rozkład odpowiedzi na pytanie 5 zawarto w tabeli 27.

Rysunek 16. Problemy występujące w mieście



a - trudne warunki mieszkaniowe, **b** - zniszczone budynki, **c** - zanieczyszczone środowisko, **d** – bezrobocie, **e** - przestępczość pospolita, **f** – ubóstwo, **g** - brak oferty kulturalno – rozrywkowej, **h** - niewystarczająca sieć placówek handlowo- usługowych, **i** - problemy komunikacyjne, **j** - inne

Źródło: opracowanie własne

Tabela 27. Problemy występujące w mieście

| Problem | tak | | raczej tak | | raczej nie | | nie | | nie mam zdania | | brak danych | |
|--|--------|-----|------------|-----|------------|-----|--------|-----|----------------|-----|-------------|-----|
| | liczba | % | liczba | % | liczba | % | liczba | % | liczba | % | liczba | % |
| Trudne warunki mieszkaniowe | 26 | 14% | 18 | 9% | 67 | 35% | 24 | 13% | 26 | 14% | 31 | 16% |
| Zniszczone budynki | 28 | 15% | 37 | 19% | 73 | 38% | 19 | 10% | 5 | 3% | 30 | 16% |
| Zanieczyszczone środowisko | 48 | 25% | 31 | 16% | 65 | 34% | 24 | 13% | 3 | 2% | 21 | 11% |
| Bezrobocie | 57 | 30% | 49 | 26% | 42 | 22% | 11 | 6% | 16 | 8% | 17 | 9% |
| Przestępczość pospolita | 33 | 17% | 50 | 26% | 57 | 30% | 17 | 9% | 12 | 6% | 23 | 12% |
| Ubóstwo | 19 | 10% | 31 | 16% | 68 | 35% | 24 | 13% | 17 | 9% | 33 | 17% |
| Brak oferty kulturalno – rozrywkowej | 60 | 31% | 50 | 26% | 32 | 17% | 25 | 13% | 7 | 4% | 18 | 9% |
| Niewystarczająca sieć placówek handlowo-usługowych | 15 | 8% | 10 | 5% | 32 | 17% | 106 | 55% | 2 | 1% | 27 | 14% |
| Problemy komunikacyjne | 36 | 19% | 27 | 14% | 37 | 19% | 48 | 25% | 9 | 5% | 35 | 18% |
| Inne | 21 | 11% | 1 | 1% | 0 | 0% | 9 | 5% | 14 | 7% | 147 | 77% |

Zródło: opracowanie własne

W odpowiedzi na 6 pytanie 44% respondentów przyznało, że w Myślenicach istnieją obszary, w których problemy wymienione w pytaniu 5 szczególnie się nasilają, a 32% że takich obszarów nie ma.

Tabela 28. Czy są w Myślenicach obszary, w których nasilają się problemy

| odpowiedzi | liczba odpowiedzi | procent odpowiedzi |
|--------------|-------------------|--------------------|
| tak | 81 | 42% |
| nie | 59 | 31% |
| brak danych | 52 | 27% |
| razem | 192 | 100 % |

Zródło: opracowanie własne

W dalszej części pytania proszono respondentów o wskazanie problemów występujących na poszczególnych obszarach miasta. Najwięcej osób wypowiedziało się na temat Zarabia, osiedla 1000-lecia, centrum i Rynku. Wśród wskazywanych problemów prawie wszędzie, oprócz osiedla 1000-lecia, na pierwszy plan wysuwają się utrudnienia komunikacyjne zarówno dla ruchu samochodowego, jak i pieszego. Obejmują one nadmierny ruch samochodowy, złą nawierzchnię dróg, brak bezpieczeństwa na drogach wynikający z łamania przepisów ruchu drogowego i niedostosowania dróg do ruchu pieszego. Na Zarabiu i Dolnym Przedmieściu

respondenci wskazywali również na zanieczyszczenie środowiska, a na Zarabiu i osiedlu 1000-lecia na przestępczość i chuligaństwo. Zestawienie powtarzających się odpowiedzi zawarto w tabeli 29.

Wśród działań mających rozwiązać istniejące problemy sugerowano remonty dróg, zbudowanie bezpłatnych parkingów, częstsze patrole policji i Straży Miejskiej oraz skuteczniejsze egzekwowanie czystości w mieście, między innymi przez postawienie większej liczby koszy na śmieci, karanie za zrzucanie ścieków do rzek i mycie samochodów w Rabie. Respondenci widzieli również potrzebę rozszerzenia oferty kulturalno-rozrywkowej w poszczególnych dzielnicach, zarówno dla dzieci jak i dla dorosłych.

Tabela 29. Problemy występujące na poszczególnych obszarach miasta

| Obszar | Problem | liczba odpowiedzi | procent odpowiedzi |
|------------------------------|------------------------------------|-------------------|--------------------|
| Zarabie | | | |
| | komunikacja | 23 | 12% |
| | zanieczyszczenie | 18 | 9% |
| | przestępczość, chuligaństwo | 10 | 5% |
| | brak oferty kulturalno-rozrywkowej | 9 | 5% |
| | brak zaplecza rekreacyjnego | 6 | 3% |
| Dolne Przedmieście | | | |
| | zanieczyszczenie | 8 | 4% |
| | komunikacja | 7 | 4% |
| | brak oferty kulturalno-rozrywkowej | 2 | 1% |
| Osiedle 1000-lecia | | | |
| | przestępczość, chuligaństwo | 10 | 5% |
| | spożywanie alkoholu | 9 | 5% |
| | brak oferty kulturalno-rozrywkowej | 5 | 3% |
| | zniszczone place zabaw | 3 | 2% |
| | brak zieleni | 3 | 2% |
| Centrum | | | |
| | komunikacja | 21 | 11% |
| Stradom | | | |
| | kradzieże na cmentarzu | 2 | 1% |
| | brak parkingów | 2 | 1% |
| Rynek | | | |
| | komunikacja | 13 | 7% |
| | spożywanie alkoholu | 2 | 1% |
| | hałasująca młodzież | 2 | 1% |
| | gołębie | 2 | 1% |
| Dzielnica przemysłowa | | | |
| | komunikacja | 10 | 5% |
| osiedle Traugutta | | | |
| | komunikacja | 7 | 4% |
| | plac targowy | 2 | 1% |
| | słabe oświetlenie | 2 | 1% |
| Tarnówka i Bukówka | | | |
| | komunikacja | 4 | 2% |
| | zniszczone budynki | 3 | 2% |
| | słabe oświetlenie | 2 | 1% |
| Górne Przedmieście | | | |
| | komunikacja | 8 | 4% |
| | spożywanie alkoholu | 2 | 1% |
| | brak oferty kulturalno-rozrywkowej | 2 | 1% |

Zródło: opracowanie własne

4. WNIOSKI Z PRZEPROWADZONYCH BADAŃ

Przeprowadzone badania wykazały, że *mieszkańcy Myślenic są bardzo zadowoleni ze swojego miasta*. Najbardziej podoba się im Zarabie i Rynek, choć widzą mankamenty tych miejsc i zwracają uwagę na ich niewykorzystane jeszcze możliwości. Zrzuty te dotyczą głównie Zarabia, które z tego powodu jest również wysoko notowane na liście miejsc, które się nie podobają. Jednak *najbardziej nie podoba się osiedle 1000-lecia* oraz różnego rodzaju problemy komunikacyjne, do których mieszkańcy zaliczają złą nawierzchnię dróg, zbyt duże natężenie ruchu samochodowego, za mało bezpłatnych parkingów, chodników i oznakowanych przejść dla pieszych. Respondenci *proponują przede wszystkim poprawić estetykę zniszczonych budynków, remontując te, które się do tego nadają i wyburzając pozostałe, posadzić więcej zieleni w mieście*, zwłaszcza tam, gdzie jest jej obecnie bardzo mało. Za takie miejsca uznano osiedle 1000-lecia, Dolne Przedmieście, gdzie wycięto drzewa oraz Rynek, na którym brakuje przede wszystkim wysokich roślin dających cień, choć pojawił się również głos, że na Rynku jest za dużo kwiatów.

Według badanych najbardziej widocznym problemem w mieście jest *brak oferty kulturalno-rozrywkowej i bezrobocie*, a najmniej widocznym niewystarczająca sieć placówek handlowo – usługowych i ubóstwo. Wiele problemów społecznych, takich jak przestępczość młodzieży, spożywanie alkoholu w miejscach publicznych zwłaszcza przez młodzież zdaniem ankietowanych wynika z faktu, że młode osoby nie mają miejsc ani propozycji atrakcyjnego spędzania wolnego czasu. Brakuje również rozrywek dla dorosłych.

Z analizy ankiet Myślenice jawią się jako ładne miasto o dużym potencjale turystycznym i gospodarczym (występuje podaż siły roboczej, mieszkańcy nie są biedni), który można byłoby jeszcze lepiej wykorzystać.