

## WOJEWÓDZTWO MAŁOPOLSKIE

### POZIOM 2

### Powiadomienie o ryzyku wystąpienia przekroczenia poziomu informowania dla pyłu zawieszonego PM10 w powietrzu

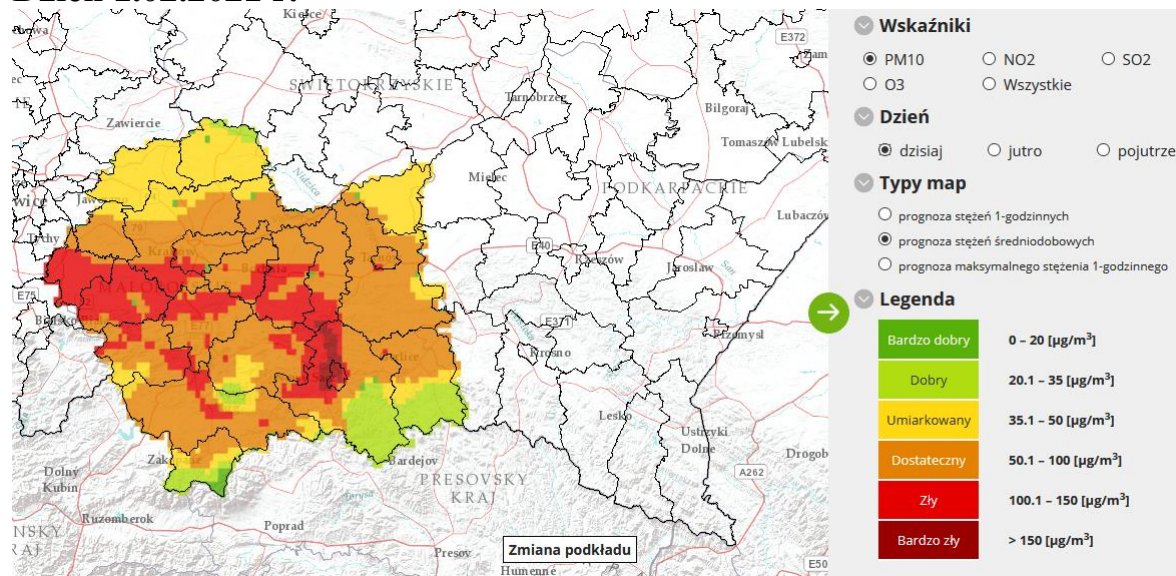
#### INFORMACJE O RYZYKU PRZEKROCZENIA POZIOMU INFORMOWANIA

|   |   |
|---|---|
| <b>Zagrożenie</b>                       | Ryzyko wystąpienia przekroczenia poziomu informowania ( $100 \mu\text{g}/\text{m}^3$ ) dla pyłu zawieszonego PM10 w powietrzu.                                    |
| <b>Data wystąpienia</b>                 | 1.02.21 r. godz. 9:30   |
| <b>Przewidywany czas trwania ryzyka</b> | Od godz. 9:30 dnia 1.02.21 r. do godz. 24.00 dnia 2.02.21 r   |
| <b>Przyczyny</b>                        | Warunki meteorologiczne utrudniające rozprzestrzenianie się zanieczyszczeń w sytuacji wzmożonej emisji z sektora bytowo-komunalnego i wzmożonego ruchu samochodów |

#### Prognozowana jakość powietrza

Prognoza na dzień 1.02.21 r. i na dzień 2.02.21 r. dla stężeń średniodobowych pyłu PM10, przygotowana na podstawie prognozy zanieczyszczenia powietrza, wykonywanej przez Instytut Ochrony Środowiska - Państwowy Instytut Badawczy (IOŚ-PIB) dostępnej na portalu „Jakość powietrza” GIOŚ pod adresem <http://powietrze.gios.gov.pl/pjp/airPollution> oraz na podstawie pomiarów wykonywanych w ramach Państwowego Monitoringu Środowiska

#### Dzień 1.02.2021 r.



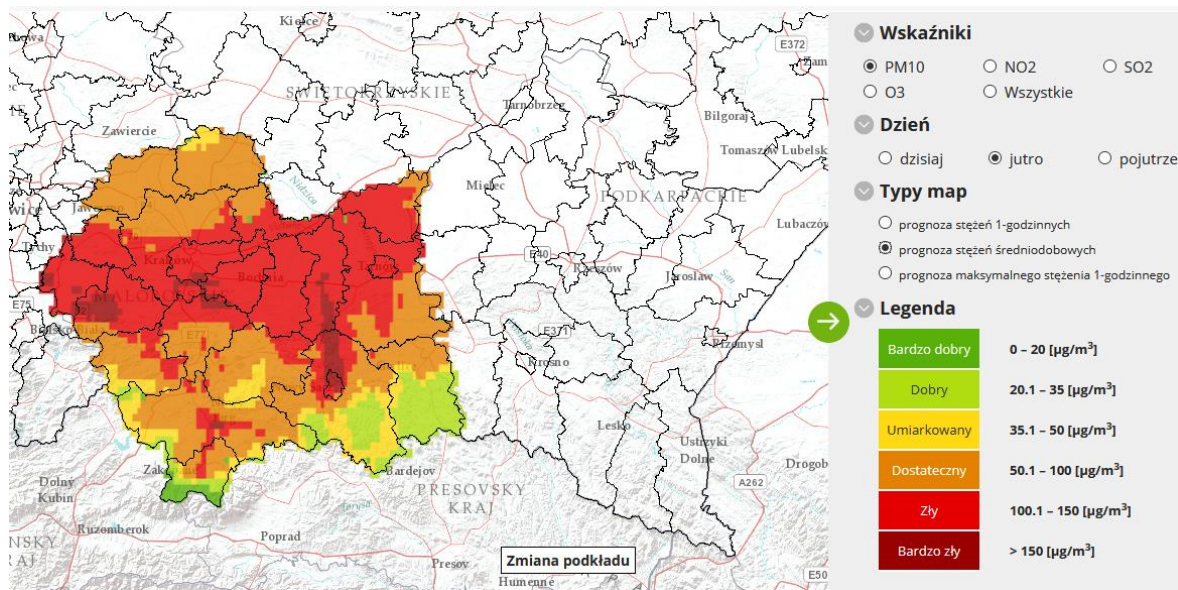
#### Obszar ryzyka wystąpienia przekroczenia poziomu informowania dla pyłu PM10

Prognozowane na dzień 1.02.21 r. przekroczenie poziomu informowania dla pyłu PM10 obejmuje: *miasto Kraków, Tarnów, Nowy Sącz oraz następujące powiaty; oświęcimski, wadowicki, krakowski, suski, myślenicki, nowotarski, bocheński, brzeski, nowosądecki.*

**Ludność narażona na ryzyko wystąpienia przekroczenia poziomu informowania dla pyłu PM10**

Ludność zamieszkująca obszar, na którym w dniu 1.02.21 r. istnieje ryzyko przekroczenia poziomu informowania dla pyłu PM10: 2 384600.

### Dzień 2.02.21 r.



**Obszar ryzyka wystąpienia przekroczenia poziomu informowania dla pyłu PM10**  
 Prognozowane na dzień 2.02.21 r. przekroczenie poziomu informowania dla pyłu PM10 obejmuje: *miasta Kraków, Tarnów i Nowy Sącz oraz następujące powiaty: oświęcimski, chrzanowski, wadowicki, krakowski, suski, myślenicki, proszowicki, wielicki, bocheński, brzeski, tarnowski, dąbrowski, nowosądecki i nowotarski.*

### Ludność narażona na ryzyko wystąpienia przekroczenia poziomu informowania dla pyłu PM10

Ludność zamieszkująca obszar, na którym w dniu 2.02.21 r. istnieje ryzyko przekroczenia poziomu informowania dla pyłu PM10: 2 942 100.

### INFORMACJE O ZAGROŻENIU

|  |   |
|--|---|
| <p><b>Wrażliwe grupy ludności</b></p>              | <ul style="list-style-type: none"> <li>osoby cierpiące z powodu przewlekłych chorób sercowo-naczyniowych (zwłaszcza niewydolność serca, choroba wieńcowa),</li> <li>osoby cierpiące z powodu przewlekłych chorób układu oddechowego (np. astma, przewlekła obturacyjna choroba płuc),</li> <li>osoby starsze, kobiety w ciąży oraz dzieci,</li> <li>osoby z rozpoznaną chorobą nowotworową oraz ozdrowieńcy.</li> </ul> |
| <p><b>Możliwe negatywne skutki dla zdrowia</b></p> | <p>Osoby cierpiące z powodu chorób serca mogą odczuwać pogorszenie samopoczucia np. uczucie bólu w klatce piersiowej, brak tchu, zmęczenie.</p> <p>Osoby cierpiące z powodu przewlekłych chorób układu oddechowego mogą odczuwać przejściowe nasilenie dolegliwości, w tym kaszel, dyskomfort w klatce piersiowej, nasilenie się objawów ataków astmy.</p>  |

|                                    |   |
|------------------------------------|---|
|                                    | <p>Podobne objawy mogą wystąpić również u osób zdrowych. W okresach wysokich stężeń pyłu zawieszonego w powietrzu zwiększa się ryzyko infekcji dróg oddechowych.</p>  |
| <b>Zalecane środki ostrożności</b> | <p><u>Ogół ludności:</u></p> <ul style="list-style-type: none"> <li>- rozważ ograniczenie intensywnego wysiłku fizycznego na zewnątrz jeśli odczuwasz pieczenie w oczach, kaszel lub ból gardła,</li> <li>- ogranicz wietrzenie pomieszczeń,</li> <li>- unikaj działań zwiększających zanieczyszczenie powietrza, np. palenia w kominku.</li> </ul> <p><u>Wrażliwe grupy ludności:</u></p> <ul style="list-style-type: none"> <li>- ogranicz intensywny wysiłek fizyczny na zewnątrz,</li> <li>- nie zapominaj o normalnie przyjmowanych lekach,</li> <li>- osoby z astmą mogą częściej odczuwać objawy (duszność, kaszel, świsty) i potrzebować swoich leków częściej niż normalnie,</li> <li>- ogranicz wietrzenie pomieszczeń,</li> <li>- unikaj działań zwiększających zanieczyszczenie powietrza, np. palenia w kominku.</li> </ul> <p>W przypadku nasilenia objawów chorobowych zalecana jest konsultacja z lekarzem.</p> <p><u>Zaleca się również:</u></p> <ul style="list-style-type: none"> <li>- zwiększenie nadzoru nad osobami przewlekle chorymi, w tym niepełnosprawnymi,</li> <li>- prowadzenie szerokiej edukacji adresowanej przede wszystkim do uczniów szkół podstawowych, średnich oraz ich prawnych opiekunów, dotyczącej problemu zanieczyszczonego powietrza oraz możliwych zachowań i czynności zmniejszających ryzyko narażenia na wysokie stężenia zanieczyszczeń w tym pyłu zawieszonego,</li> <li>- bieżące śledzenie informacji o zanieczyszczeniu powietrza (<a href="http://powietrze.gios.gov.pl/pjp/current">http://powietrze.gios.gov.pl/pjp/current</a>).</li> </ul> |

| <b>DZIAŁANIA ZMIERZAJĄCE DO OGRANICZENIA PRZEKROCZEŃ</b> |  |
|--|--|
| <b>Zakres działań krótkoterminowych</b>                  | <p><b>Stopień 2</b></p> <p><b>Obowiązujące ograniczenia:</b></p> <ul style="list-style-type: none"> <li>· Zakaz eksploatacji kominków i ogrzewaczy pomieszczeń na węgiel lub drewno (kozy, piece kafłowe), jeżeli nie stanowią jedyne źródła ciepła.*</li> <li>· Zakaz aktywności na zewnątrz dzieci i młodzieży uczących się w placówkach oświatowo-wychowawczych i opiekuńczo-wychowawczych.</li> <li>· Zakaz stosowania dmuchaw do liści.</li> </ul> <p>*Na obszarze Krakowa zakaz używania wszystkich kominków i ogrzewaczy na węgiel i drewno obowiązuje przez cały rok</p> <p><b>Zadania wójtów, burmistrzów i prezydentów miast</b></p> |

|  |  |
|--|--|
|  | <ul style="list-style-type: none"> <li>Gminy zobowiązane są do prowadzenia kontroli pod kątem spalania odpadów i przestrzegania wymagań uchwały antysmogowej.</li> </ul> |
|--|--|

| <b>INFORMACJE ORGANIZACYJNE</b> |  |
|---------------------------------|--|
| <b>Data wydania</b>             | <i>1.02.2021 r. godz. 9.30</i>   |
| <b>Podstawa prawna</b>          | <ul style="list-style-type: none"> <li>Ustawa z dnia 27 kwietnia 2001 r. Prawo ochrony środowiska (Dz. U. z 2019 r. poz. 1396 z późn. zm.)</li> <li>rozporządzenie Ministra Środowiska z dnia 8 października 2019 r. zmieniające rozporządzenie w sprawie poziomów niektórych substancji w powietrzu (Dz. U. poz. 1931)</li> </ul> |
| <b>Źródła danych</b>            | <ul style="list-style-type: none"> <li>Państwowy Monitoring Środowiska – dane z systemu monitoringu jakości powietrza Głównego Inspektoratu Ochrony Środowiska</li> <li>Instytut Ochrony Środowiska – Państwowy Instytut Badawczy (IOŚ-PIB) w Warszawie - prognoza jakości powietrza</li> </ul>                                    |
| <b>Opracowanie</b>              | Departament Monitoringu Środowiska Głównego Inspektoratu Ochrony Środowiska /Regionalny Wydział Monitoringu Środowiska w Krakowie  |
| <b>Publikacja</b>               | <a href="http://powietrze.gios.gov.pl/pjp/warnings">http://powietrze.gios.gov.pl/pjp/warnings</a> ,<br><a href="http://powietrze.gios.gov.pl/pjp/rwms/6">http://powietrze.gios.gov.pl/pjp/rwms/6</a>   |