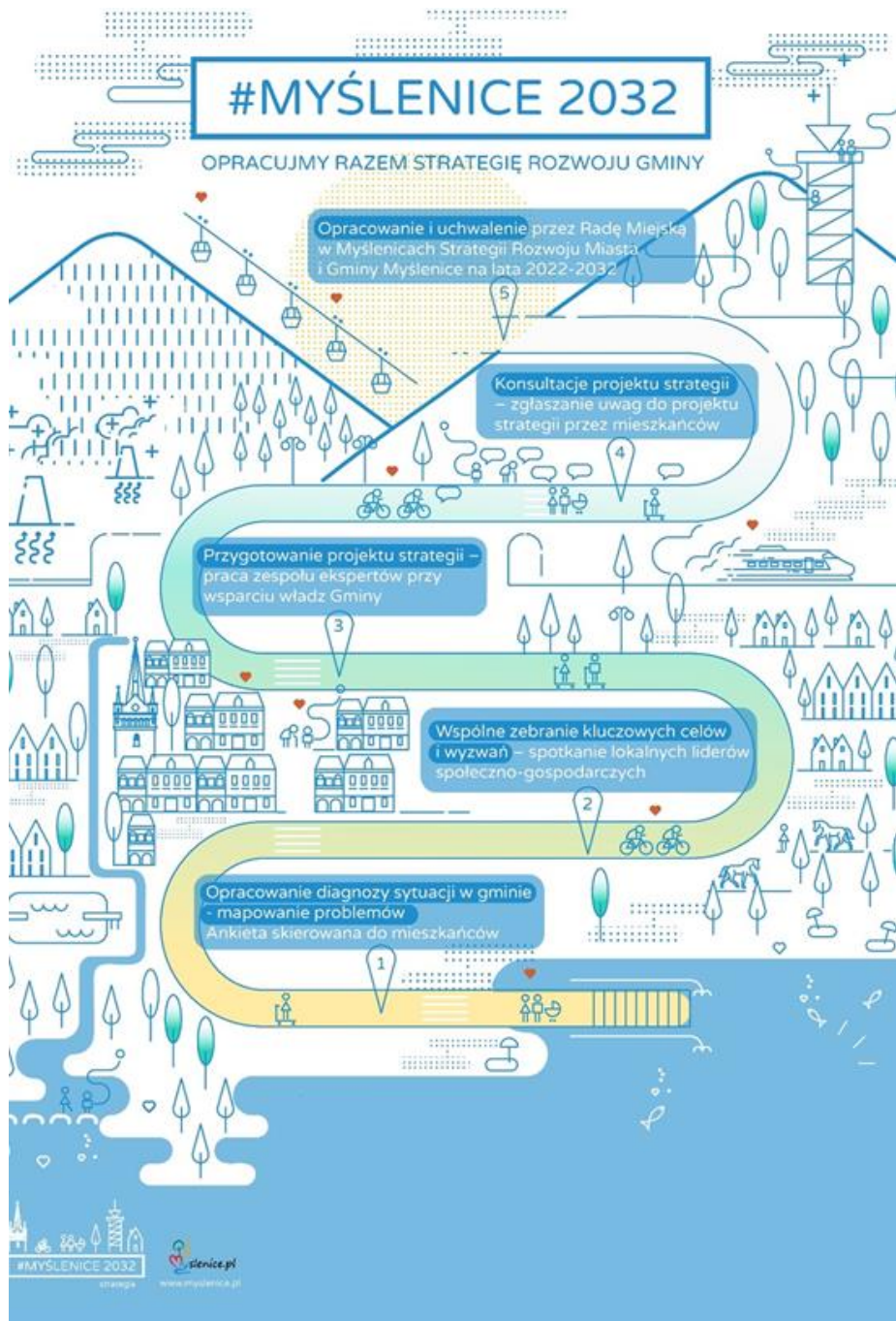




#MYŚLENICE 2032

strategia

Strategia Rozwoju Gminy Myślenice na lata 2022-2032

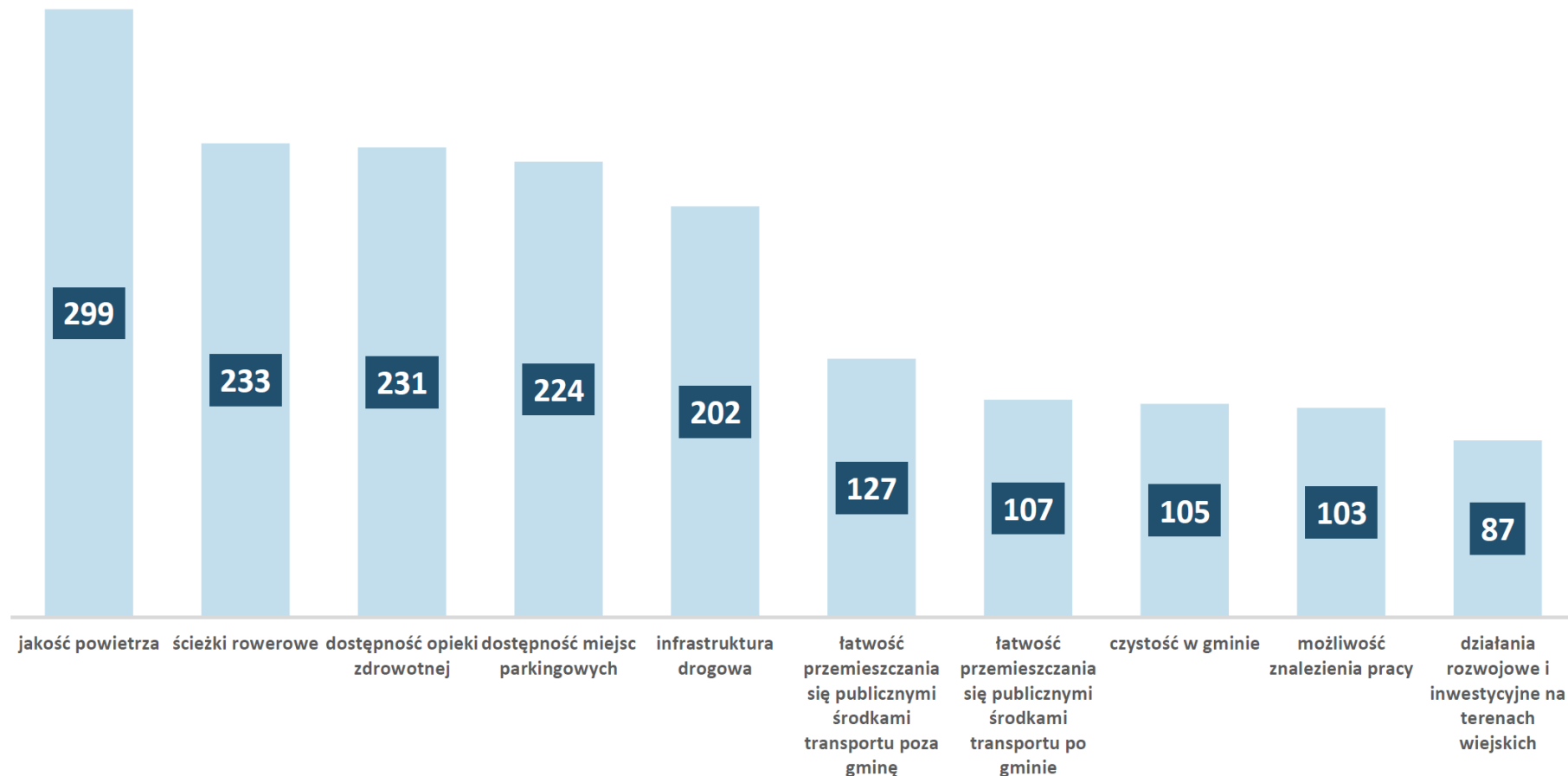


Jak powstawała Strategia?



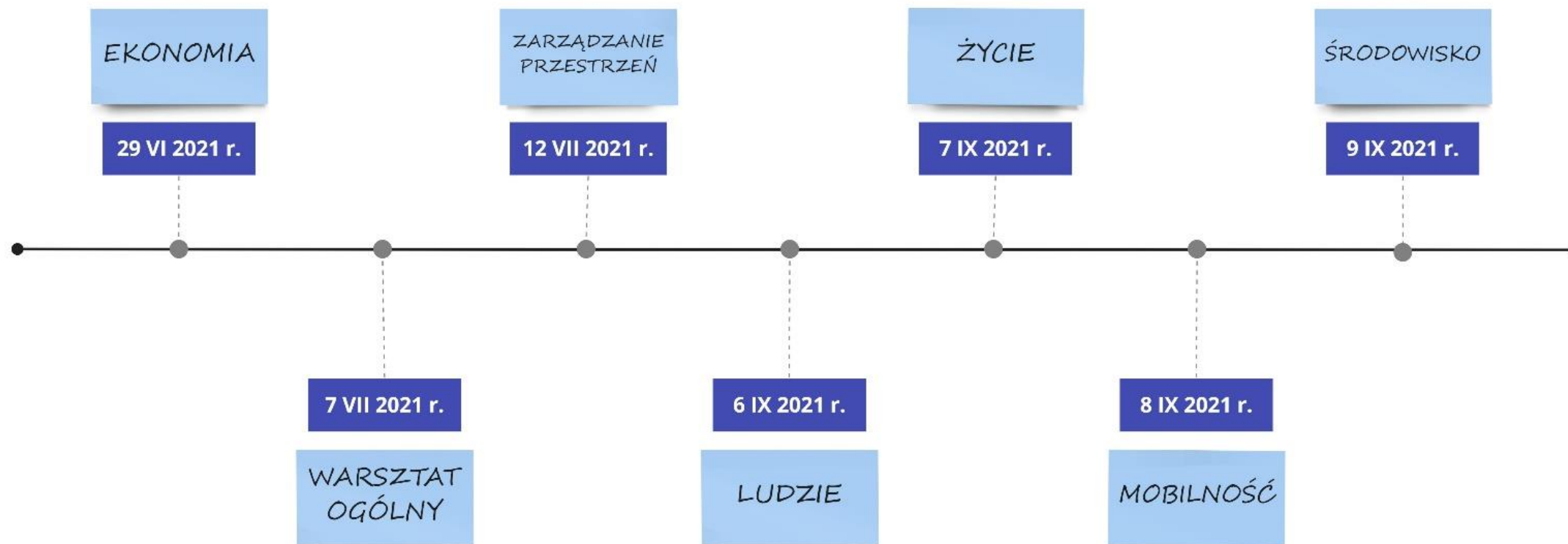
Badanie ankietowe

10 zagadnień związanych z funkcjonowaniem gminy, które w głosowaniu mieszkańców uzyskało największą liczbę głosów

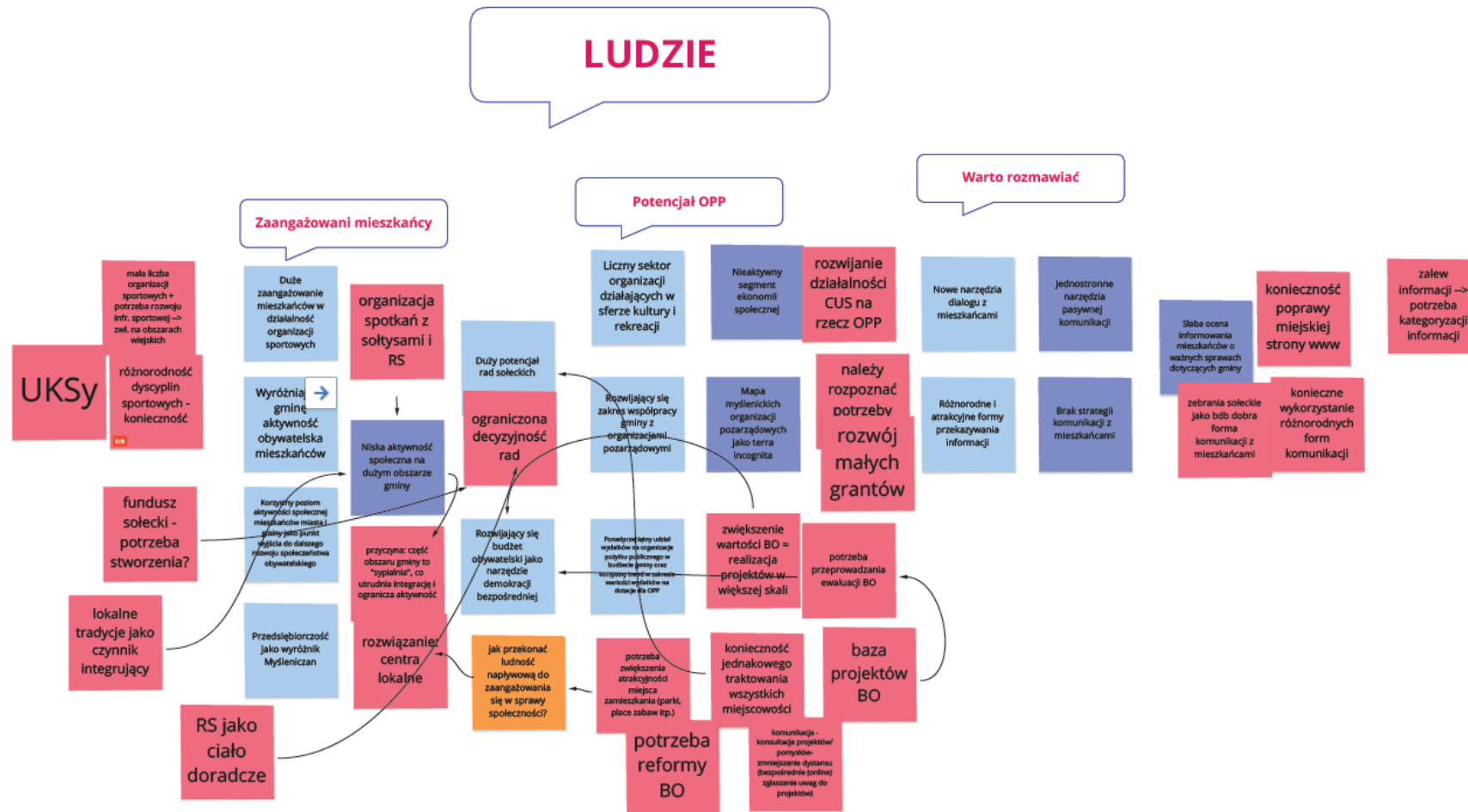


Warsztaty z liderami społeczno-gospodarczymi

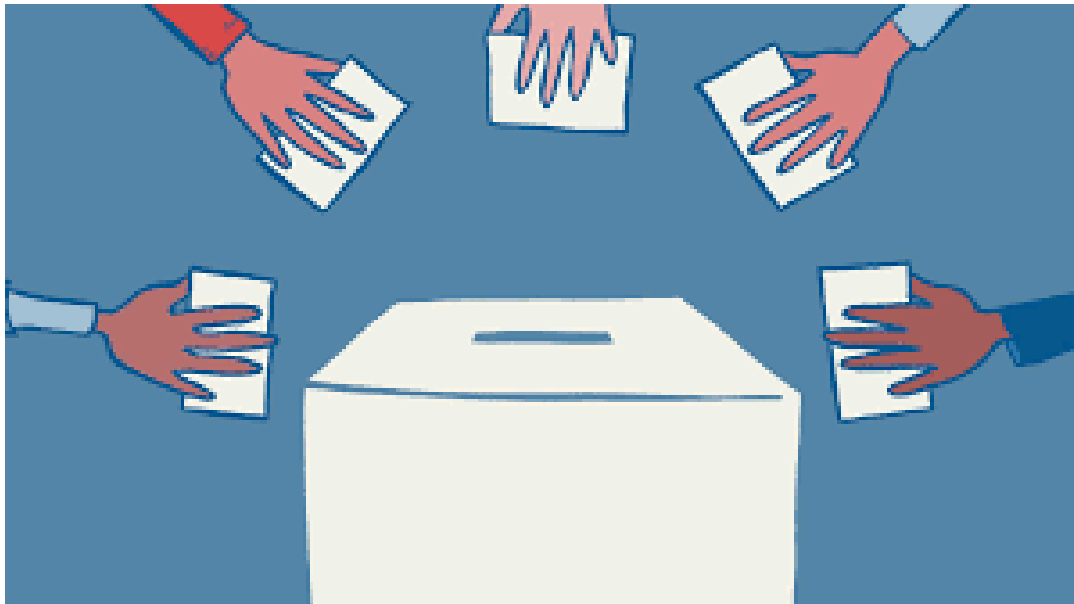
Liczba uczestników: 108 osób



Warsztaty z liderami społeczno-gospodarczymi



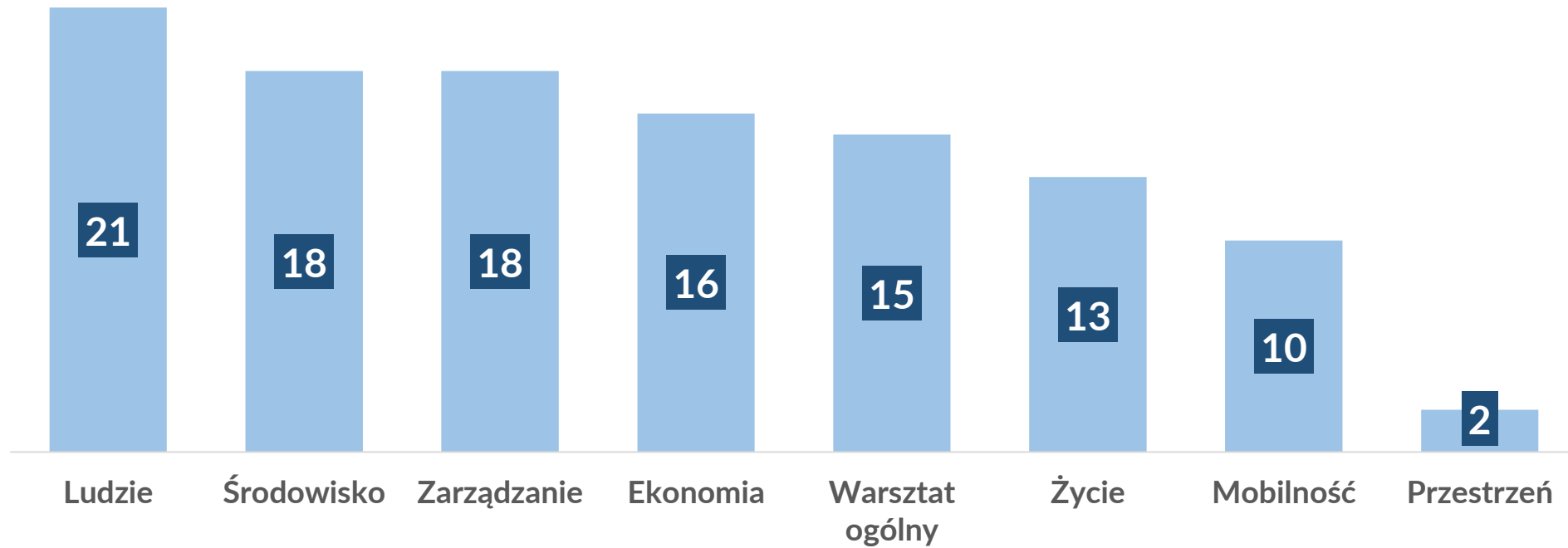
Badanie ankietowe



- **Cel:** próba priorytetyzacji najważniejszych potencjałów i barier rozwojowych zidentyfikowanych w trakcie diagnozy strategicznej Myślenic;
- **Zasady głosowania:**
 - 10 głosów dla każdego uczestnika warsztatu;
 - Liczba głosów oddanych na poszczególne potencjały i problemy jako forma ich priorytetyzacji (im więcej głosów, tym ważniejsze zagadnienia).



Zwrot ankiet = 113



EKONOMIA	Potencjał/Wyzwanie	% zdobytych punktów	Liczba wskazań	LUDZIE	Potencjał/Wyzwanie	% zdobytych punktów	Liczba wskazań	MOBILNOŚĆ	Potencjał/Wyzwanie	% zdobytych punktów	Liczba wskazań
	Wysoka atrakcyjność turystyczna powiatu myślenickiego	9,3%	11		Rozwijający się budżet obywatelski jako narzędzie demokracji bezpośredniej	16,9%	23		Brak połączenia kolejowego	21,3%	18
	Wyczerpywanie się zasobów wykwalifikowanych „rąk do pracy”	9,0%	12		Rozwijający się zakres współpracy gminy z organizacjami pozarządowymi	13,3%	23		Brak sieci dróg rowerowych	14,2%	18
	Rola Myślenic jako ważnego ośrodka satelickiego, bezpośredniego zaplecza Krakowa w ramach KOM	8,3%	12		Korzystny poziom aktywności społecznej mieszkańców miasta i gminy jako punkt wyjścia do dalszego rozwoju społeczeństwa obywatelskiego	8,3%	17		Zły stan dróg w gminie	12,5%	11
	Korzystne, z turystycznego punktu widzenia, położenie gminy	7,0%	12		Liczny sektor organizacji działających w sferze kultury i rekreacji	7,2%	15		Słabe powiązanie gminy z otoczeniem komunikacją publiczną	8,8%	14
	Słabo rozwinięta infrastruktura noclegowa	6,3%	12		Niska aktywność społeczna na dużym obszarze gminy	7,2%	12		Ograniczony potencjał usługowy w wyniku braku spójnej powiatowej sieci komunikacji publicznej	5,0%	7
	<i>Liczba ankiet</i>	30			<i>Liczba ankiet</i>	36			<i>Liczba ankiet</i>	24	
	<i>Liczba punktów ogółem</i>	300			<i>Liczba punktów ogółem</i>	360			<i>Liczba punktów ogółem</i>	240	
ŚRODOWISKO	Potencjał/Wyzwanie	% zdobytych punktów	Liczba wskazań	ZARZĄDZANIE	Potencjał/Wyzwanie	% zdobytych punktów	Liczba wskazań	ŻYCIE	Potencjał/Wyzwanie	% zdobytych punktów	Liczba wskazań
	Wysokie walory przyrodnicze	19,1%	23		Rozwój usług e-administracji	13,2%	16		Atrakcyjność osiedleńcza gminy	6,7%	9
	Odpowiednie działania gminy w zakresie ochrony jakości powietrza	11,3%	14		Niedostosowanie budynku urzędu do potrzeb osób o szczególnych potrzebach	10,4%	15		Wyjątkowy w skali województwa poziom niepełnosprawności rejestrowanej przez pomoc społeczną	6,3%	4
	Występowanie zauważalnej skali zagrożenia powodziowego	10,0%	19		Duże zadłużenie gminy	10,1%	14		Ograniczone inwestycje na obszarach wiejskich gminy	6,3%	4
	Nadmierne obciążenie ruchem samochodowym i generowane przez to problemy środowiskowe	9,4%	20		Niewystarczająca współpraca pozioma, silosowa struktura urzędu	9,7%	17		Konieczność modernizacji infrastruktury oświatowej na terenie gminy	5,9%	12
	Wzrost kosztów zagospodarowania odpadów	7,8%	17		Dostrzeżenie potrzeby zmian organizacyjnych	8,2%	16		Względnie dobra kondycja rodzin	4,4%	7
	<i>Liczba ankiet</i>	32			<i>Liczba ankiet</i>	32			<i>Liczba ankiet</i>	27	
	<i>Liczba punktów ogółem</i>	320			<i>Liczba punktów ogółem</i>	318			<i>Liczba punktów ogółem</i>	270	

myslenice.pl

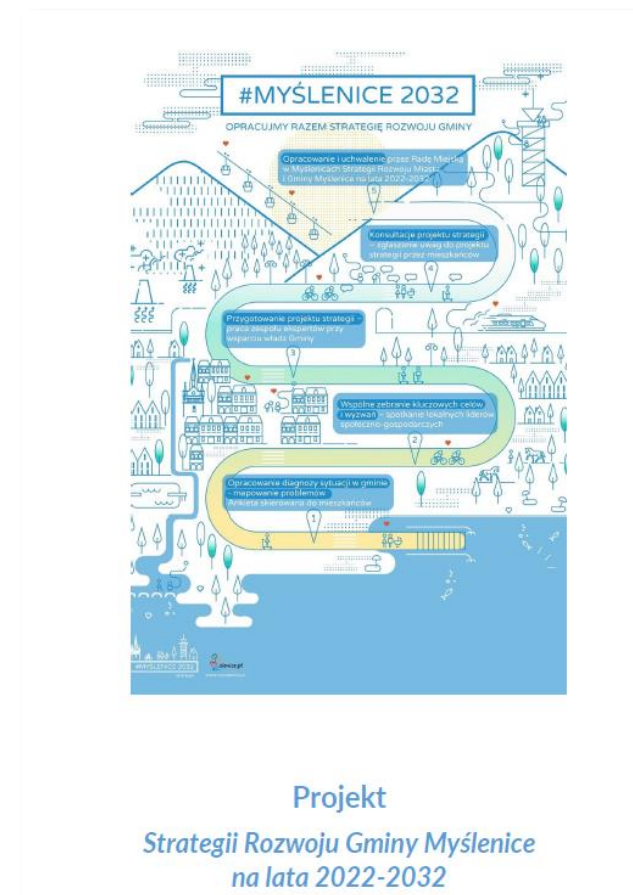
Przygotowanie projektu strategii –
praca zespołu ekspertów przy
współpracy mieszkańców

**Konsultacje społeczne
projektu Strategii
Rozwoju Gminy Myślenice na lata 2022-2032**

Wspólne zebranie kluczowych celów
i wyzwań

Konsultacje od 9 marca do 15 kwietnia 2022 r.

#MYŚLENICE 2032
strategia



Elementy strategii rozwoju gminy

Wnioski z diagnozy strategicznej

Cele strategiczne rozwoju w wymiarze społecznym, gospodarczym i przestrzennym

Kierunki działań podejmowanych dla osiągnięcia celów strategicznych

Oczekiwane rezultaty planowanych działań, w tym w wymiarze przestrzennym, oraz wskaźniki ich osiągnięcia

Model struktury funkcjonalno-przestrzennej

Ustalenia i rekomendacje w zakresie kształtowania i prowadzenia polityki przestrzennej w gminie

OSI wojewódzkie

OSI gminy (*fakultatywne*)

System realizacji strategii, w tym wytyczne do sporządzania dokumentów wykonawczych

Ramy finansowe i źródła finansowania



Wnioski z diagnozy strategicznej [wybór]

POTENCJAŁY rozwojowe Myślenic

Duże zaangażowanie mieszkańców w działalność organizacji sportowych

Wyróżniająca gminę aktywność obywatelska mieszkańców

Liczny sektor organizacji działających w sferze kultury i rekreacji

Nowe narzędzia dialogu z mieszkańcami

Korzystna sytuacja w zakresie ruchu naturalnego

Względnie korzystna sytuacja w zakresie udziału osób sędziwych w mieście Myślenice

Duży zasięg oddziaływania Myślenic jako ośrodka edukacji ponadpodstawowej

Wysoka intensywność opieki przedszkolnej

Względnie korzystna sytuacja w zakresie dostępności do usług zdrowotnych

Względnie dobra kondycja rodzin

Korzystna sytuacja w zakresie bezrobocia

Dobrze rozwinięta i różnorodna oferta kulturalna

Wzrastające dochody gminy

Dobra dostępność drogowa gminy

Wysokie walory przyrodnicze

Nowoczesny system gospodarki odpadami

Zróżnicowana struktura gospodarki

Wysoki poziom przedsiębiorczości



Wnioski z diagnozy strategicznej [wybór]

BARIERY rozwojowe Myślenic

Niska aktywność społeczna na dużym obszarze gminy

Nieaktywny segment ekonomii społecznej

Brak strategii komunikacji z mieszkańcami

Stagnacja liczby mieszkańców miasta

Starzenie się populacji gminy

Niska dostępność do mieszkań dla osób młodych

Konieczność modernizacji infrastruktury oświatowej na terenie gminy

Pogarszająca się dostępność do usług zdrowotnych

Bardzo wysoki wzrost zachorowalności na niektóre choroby cywilizacyjne

Koncentracja klientów pomocy społecznej na względnie dużym obszarze gminy

Nieoptymalnie wykorzystywany potencjał kulturowy gminy

Zróżnicowana dostępność do sieci wodno-kanalizacyjnej na obszarze gminy

Nieadekwatne do bieżących potrzeb i pojawiających się wyzwań zasoby kadrowe urzędu

Zachowawczy system budowy, monitorowania i aktualizacji polityk gminy

Mała gęstość sieci dróg

Przekroczenia norm jakości powietrza

Niski poziom wpływów z CIT

Brak spójnej oferty turystycznej gminy



Elementy strategii rozwoju gminy

Wnioski z diagnozy strategicznej

Cele strategiczne rozwoju w wymiarze społecznym, gospodarczym i przestrzennym

Kierunki działań podejmowanych dla osiągnięcia celów strategicznych

Oczekiwane rezultaty planowanych działań, w tym w wymiarze przestrzennym, oraz wskaźniki ich osiągnięcia

Model struktury funkcjonalno-przestrzennej

Ustalenia i rekomendacje w zakresie kształtowania i prowadzenia polityki przestrzennej w gminie

OSI wojewódzkie

OSI gminy (*fakultatywne*)

System realizacji strategii, w tym wytyczne do sporządzania dokumentów wykonawczych

Ramy finansowe i źródła finansowania



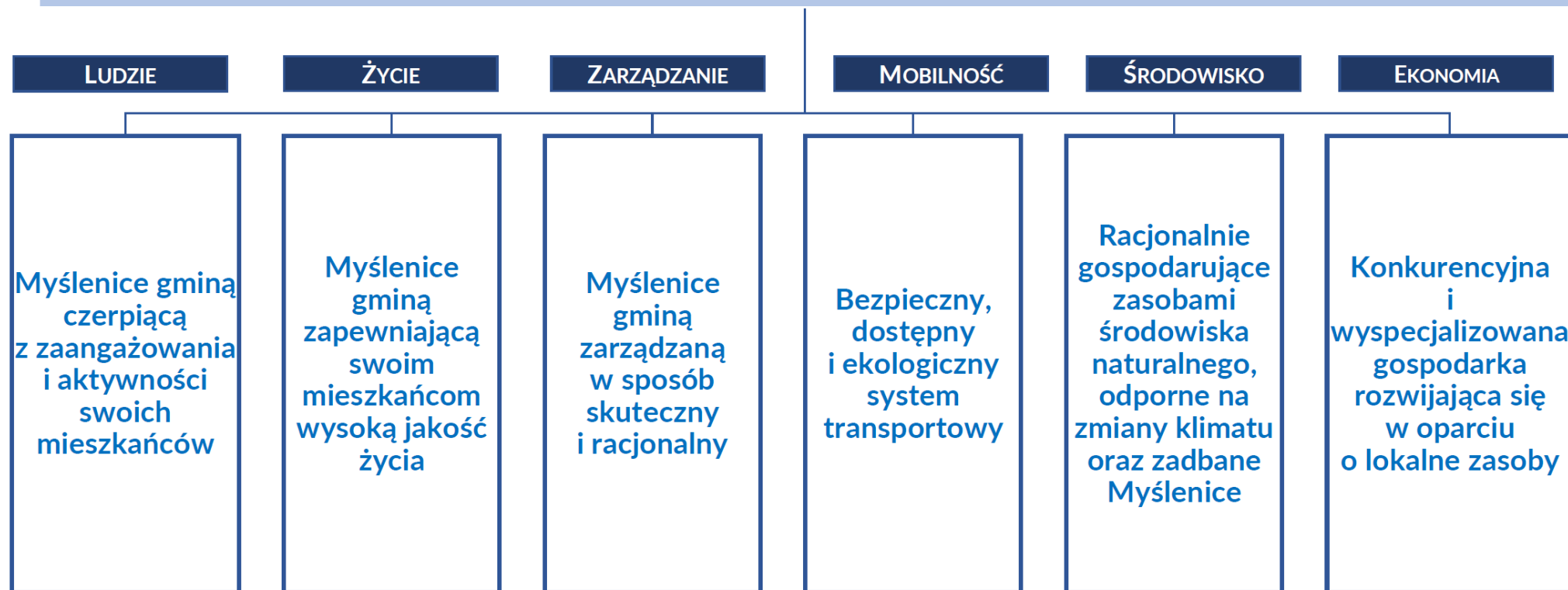
Siatka celów - struktura



Wizja i cele strategiczne

WIZJA

DZIĘKI RACJONALNEMU WYKORZYSTANIU LOKALNYCH ZASOBÓW ORAZ PARTYCYPACYJNEMU ZARZĄDZANIU, W 2032 R. MYŚLENICE BĘDĄ GMINĄ ROZWIJAJĄCĄ SIĘ W ZRÓWNOWAŻONY I ODPOWIEDZIALNY SPOSÓB, A TAKŻE ZAPEWNIĄCĄ SWOIM MIESZKAŃCOM BEZPIECZEŃSTWO I WYSOKĄ JAKOŚĆ ŻYCIA



O czym jest Strategia?

LUDZIE

- Relacje mieszkańcy – administracja;
- Zaangażowanie mieszkańców w sprawy gminy

ŻYCIE

- Jakość życia w gminie (m.in. ochrona zdrowia, edukacja, kultura, rekreacja)

ZARZĄDZANIE

- Mechanizmy i instrumenty zarządzania lokalnymi procesami rozwojowym;
- Jakość i dostępność usług publicznych

ŚRODOWISKO

- Ochrona oraz zrównoważone wykorzystanie zasobów przyrody na potrzeby rozwoju gminy

MOBILNOŚĆ

- Dostępność wewnętrzna oraz zewnętrzna gminy

EKONOMIA

- Konkurencyjność i innowacyjność lokalnej gospodarki
- Atrakcyjny lokalny rynek pracy



#MYŚLENICE 2032

OPRACUJMY RAZEM STRATEGIĘ ROZWOJU GMINY

OBSZAR:

LUDZIE

CEL STRATEGICZNY:

**MYŚLENICE GMINĄ CZERPIĄCĄ
Z ZAANGAŻOWANIA I AKTYWNOŚCI SWOICH
MIESZKAŃCÓW**



Kierunki działań



Aktywni mieszkańcy zaangażowani w sprawy gminy



Zdecentralizowane i dostępne usługi



Silne organizacje pożytku publicznego jako kapitał rozwojowy gminy



Myślenicki Budżet Obywatelski 2.0.



Sołtysi oraz rady sołeckie jako animatorzy życia lokalnego



Oczekiwane rezultaty

- większe zaangażowanie mieszkańców w sprawy gminy;
- usprawnienie komunikacji z mieszkańcami gminy;
- wzmocnienie przekonania mieszkańców o ich wpływie na sprawy dziejące się w gminie;
- wzmocnienie poczucia lokalnej wspólnoty;
- niwelowanie różnic w lokalnym dostępie do usług publicznych;
- budowa silnego oraz zróżnicowanego sektora organizacji pożytku publicznego;
- umacnianie społeczeństwa obywatelskiego;
- poprawa skuteczności oraz atrakcyjności budżetu obywatelskiego;
- bardziej efektywna dystrybucja środków publicznych poprzez budżet obywatelski;
- większa aktywność sołtysów oraz rad sołeckich.



#MYŚLENICE 2032

OPRACUJMY RAZEM STRATEGIĘ ROZWOJU GMINY

OBSZAR:

ŻYCIE

CEL STRATEGICZNY:

MYŚLENICE GMINĄ ZAPEWNIĄJĄCĄ SWOIM
MIESZKAŃCOM WYSOKĄ JAKOŚĆ ŻYCIA



Kierunki działań



Dobre miejsce do życia



Gmina wrażliwa społecznie



Zaopiekowani i zdrowi mieszkańcy



Wysoka jakość usług opiekuńczych i edukacyjnych świadczonych w gminie



Kierunki działań



Atrakcyjna oraz dostępna dla mieszkańców infrastruktura społeczna



Wysokiej jakości przestrzenie publiczne



Dobrze wyposażona gmina



**Wysoki poziom bezpieczeństwa mieszkańców gminy -
Bezpieczna gmina**



Oczekiwane rezultaty

- zwiększenie liczby mieszkańców zamieszkujących gminę przy jednoczesnym zapewnieniu im wysokiej jakości życia;
- ograniczenie zjawiska wykluczenia społecznego wśród mieszkańców gminy;
- aktywizacja społeczna osób o specjalnych potrzebach;
- zwiększenie dostępności oraz poprawa jakości usług z zakresu ochrony zdrowia świadczonych na obszarze całej gminy;
- poprawa stanu zdrowia mieszkańców;
- lepsza jakość kształcenia w gminnych placówkach edukacyjnych;
- poprawa dostępności mieszkańców do usług edukacyjnych świadczonych na terenie gminy;



Oczekiwane rezultaty

- większa aktywność fizyczna mieszkańców, w szczególności dzieci;
- szeroka oferta spędzania czasu wolnego na terenie gminy;
- zniwelowanie różnic w dostępie do infrastruktury komunalnej, a przez to poprawa jakości życia na całym obszarze gminy;
- większy poziom bezpieczeństwa mieszkańców, w tym zwłaszcza grup najbardziej zagrożonych przestępczością.



#MYŚLENICE 2032

OPRACUJMY RAZEM STRATEGIĘ ROZWOJU GMINY

OBSZAR:

ZARZĄDZANIE

CEL
STRATEGICZNY:

MYŚLENICE GMINĄ ZARZĄDZANĄ W SPOSÓB
SKUTECZNY I RACJONALNY



Kierunki działań



Wysoka jakość usług publicznych świadczonych przez Urząd Miasta i Gminy oraz gminne jednostki organizacyjne



Kompetentni, zmotywowani i zaangażowani w sprawy gminy oraz jej mieszkańców urzędnicy



Struktura i organizacja Urzędu wspierające zintegrowane zarządzanie gminą



Zdrowe finanse gminy zapewniające realizację przedsięwzięć rozwojowych



Sprawny system zarządzania rozwojem gminy



Oczekiwane rezultaty

- poprawa jakości oraz komfortu świadczenia usług publicznych w gminie;
- pozytywny wizerunek Urzędu oraz zatrudnionych w nim urzędników;
- wzrost umiejętności oraz kompetencji pracowników Urzędu i gminnych jednostek organizacyjnych;
- większa motywacja pracowników;
- sprawne funkcjonowanie Urzędu oraz gminnych jednostek organizacyjnych;
- zapewnienie środków na potrzeby finansowania rozwoju gminy;
- skuteczny system zarządzania rozwojem gminy.



#MYŚLENICE 2032

OPRACUJMY RAZEM STRATEGIĘ ROZWOJU GMINY

OBSZAR:

MOBILNOŚĆ

CEL STRATEGICZNY:

**BEZPIECZNY, DOSTĘPNY I EKOLOGICZNY
SYSTEM TRANSPORTOWY**



Kierunki działań



Bezpieczna przestrzeń dla pieszych i rowerzystów



Zbiorowa komunikacja publiczna atrakcyjną i ekologiczną alternatywą dla podróży samochodem



Dobra dostępność zewnętrzna gminy



Oczekiwane rezultaty

- bezpieczeństwo wszystkich uczestników ruchu drogowego;
- zwiększenie mobilności mieszkańców, w tym zwłaszcza osób ze szczególnymi potrzebami;
- skoordynowana polityka inwestycyjna w zakresie rozwoju sieci transportowej;
- większa mikromobilność mieszkańców z wykorzystaniem ekologicznych środków transportu;
- większe wykorzystanie zbiorowej komunikacji publicznej w codziennych podróżach odbywanych przez mieszkańców;
- integracja różnych form transportu;
- poprawa skomunikowania Myślenic z sąsiednimi gminami oraz stolicą regionu.



#MYŚLENICE 2032

OPRACUJMY RAZEM STRATEGIĘ ROZWOJU GMINY

OBSZAR:

ŚRODOWISKO

CEL
STRATEGICZNY:

RACJONALNIE GOSPODARUJĄCE ZASOBAMI
ŚRODOWISKA NATURALNEGO, ODPORNE NA
ZMIANY KLIMATU ORAZ ZADBANE MYŚLENICE



Kierunki działań



Skutecznie chronione oraz angażowane w procesy rozwojowe walory środowiskowe gminy



Estetyczna przestrzeń miejska oraz skutecznie chroniony krajobraz



Czyste powietrze gwarantujące wysoką jakość życia oraz zdrowie mieszkańców



Gmina odporna na negatywne skutki zmian klimatu



Czysta i niezaśmiecona gmina



Oczekiwane rezultaty

- skuteczna ochrona walorów środowiskowych gminy;
- poprawiające jakość życia przestrzenie zielone;
- estetyczna przestrzeń;
- zdrowe i czyste powietrze;
- skutecznie chronione walory krajobrazowe;
- zwiększenie poziomu bezpieczeństwa powodziowego gminy;
- racjonalna i efektywna gospodarka odpadami.



#MYŚLENICE 2032

OPRACUJMY RAZEM STRATEGIĘ ROZWOJU GMINY

OBSZAR:

EKONOMIA

CEL
STRATEGICZNY:

**KONKURENCYJNA I WYSPECJALIZOWANA
GOSPODARKA ROZWIJAJĄCA SIĘ W OPARCIU
O LOKALNE ZASOBY**



Kierunki działań



Kadry lokalnej gospodarki



Myślenice atrakcyjnym miejscem prowadzenia działalności gospodarczej



Turystyka elementem przewagi konkurencyjnej Myślenic



Oczekiwane rezultaty

- zapewnienie „rąk do pracy” na potrzeby rozwoju lokalnej gospodarki;
- zwiększenie konkurencyjności lokalnego rynku pracy;
- podniesienie kompetencji pracowników;
- wzrost przedsiębiorczości na terenie gminy;
- atrakcyjna i konkurencyjna oferta inwestycyjna;
- włączenie sektora turystyki w procesy związane z rozwojem gospodarczym gminy.



Elementy strategii rozwoju gminy

Wnioski z diagnozy strategicznej

Cele strategiczne rozwoju w wymiarze społecznym, gospodarczym i przestrzennym

Kierunki działań podejmowanych dla osiągnięcia celów strategicznych

Oczekiwane rezultaty planowanych działań, w tym w wymiarze przestrzennym, oraz wskaźniki ich osiągnięcia

Model struktury funkcjonalno-przestrzennej

Ustalenia i rekomendacje w zakresie kształtowania i prowadzenia polityki przestrzennej w gminie

OSI wojewódzkie

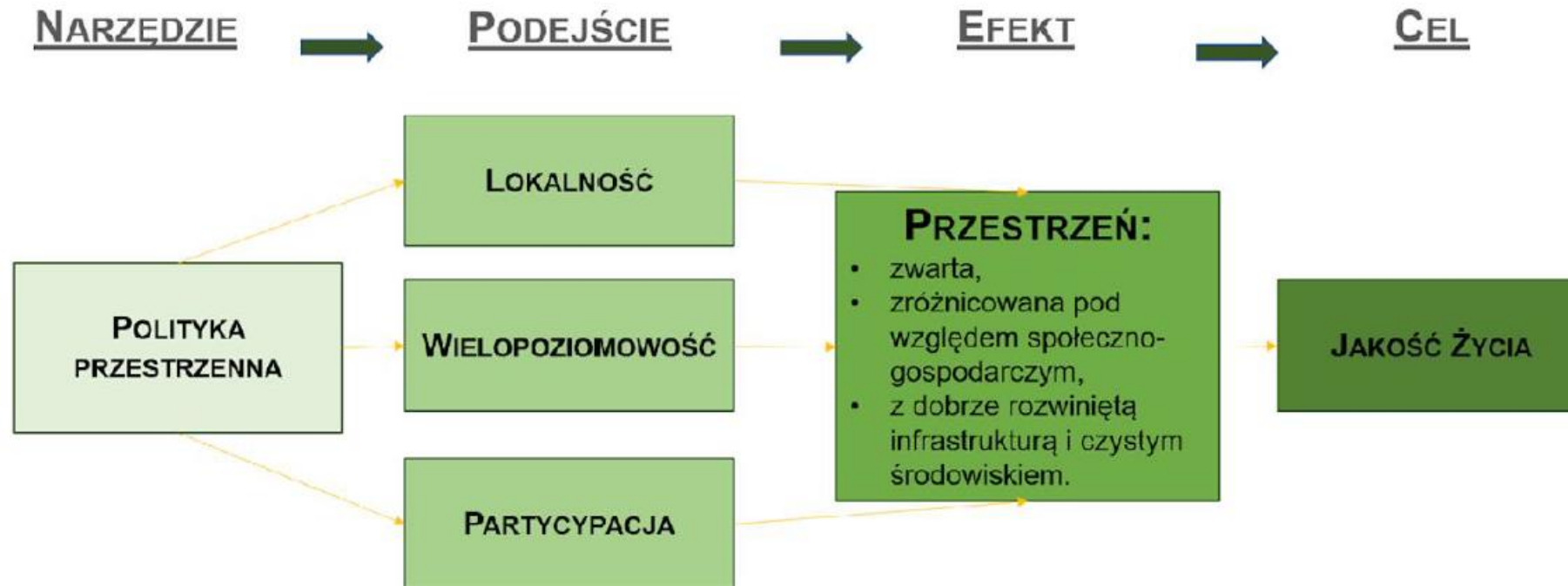
OSI gminy (*fakultatywne*)

System realizacji strategii, w tym wytyczne do sporządzania dokumentów wykonawczych

Ramy finansowe i źródła finansowania



Schemat budowy polityki przestrzennej



Opracowanie własne na podstawie Nowej Karty Lipskiej



Podstawowe zasady rozwoju przestrzennego gminy

1. Uwzględnienie w procesie planowania obszaru funkcjonalnego miasta;
2. Tworzenie policentrycznych struktur osadniczych o odpowiedniej zwartości i gęstości na terenach miejskich i wiejskich;
3. Zmniejszenie presji na zajmowanie gruntów niezagospodarowanych poprzez stosowanie recydingu miejskiego;
4. Powiązanie rozproszonej zabudowy (tereny zagospodarowane wg modelu urban sprawl) w większe jednostki mieszkaniowe za pomocą komunikacji publicznej;
5. Promowanie błękitno-zielonej infrastruktury i równoważenia;
6. Przeznaczenie wystarczającej powierzchni terenów pod budownictwo mieszkaniowe;
7. Odpowiednie rozłożenie podstawowych usług w przestrzeni gminy;
8. Wskazanie w polityce przestrzennej obszarów zdegradowanych i obszarów wymagających podjęcia działań rewitalizacyjnych.

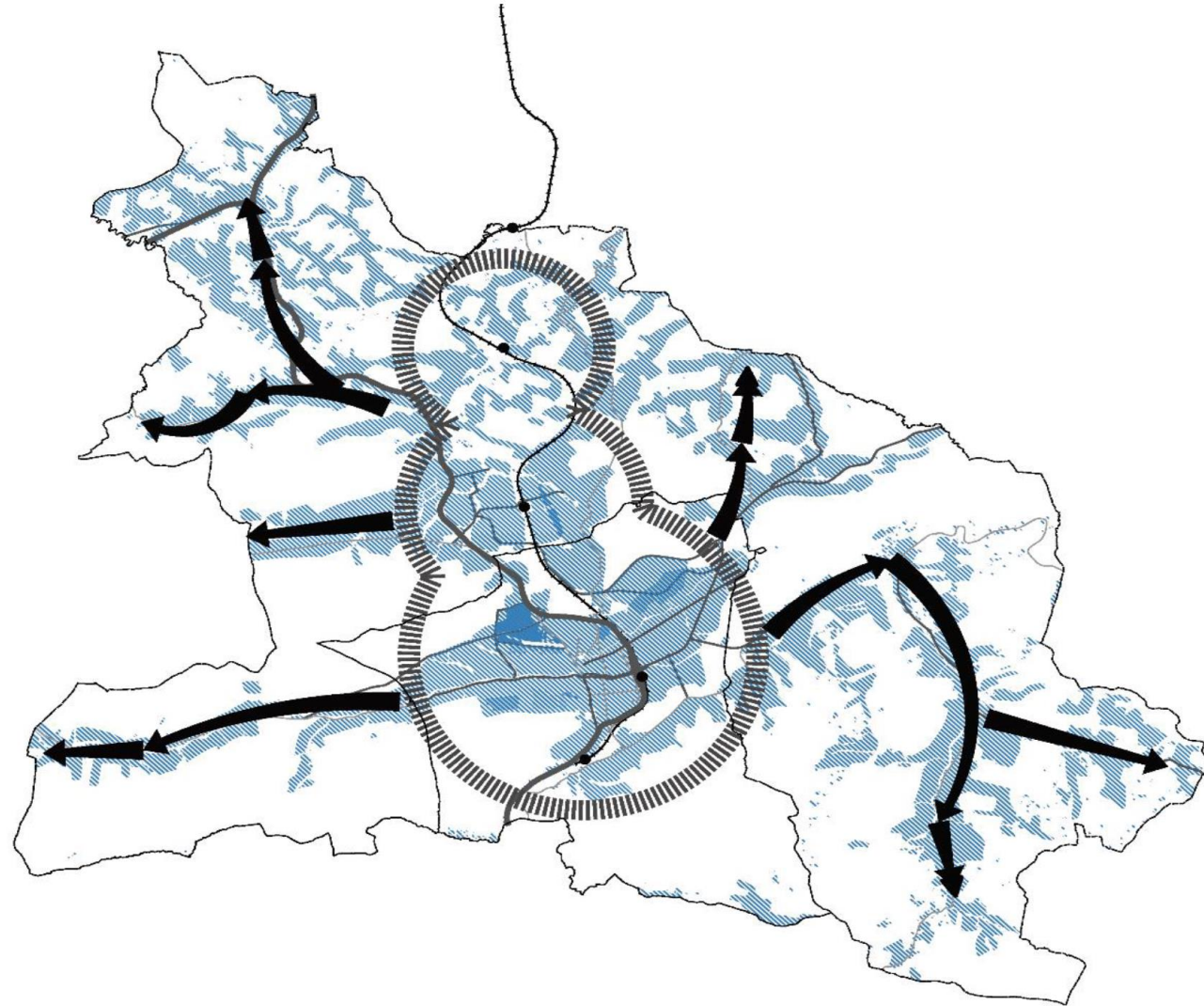


Podstawowe zasady rozwoju przestrzennego gminy

9. Zaplanowania wielofunkcyjnych przestrzeni miejskich i wiejskich (centra lokalne);
10. Uwzględnienie w polityce przestrzennej systemu transportu publicznego opartego o nowo wybudowaną linię kolejową oraz linie autobusowe;
11. Zaplanowanie systemu bezpiecznych i inkluzywnych terenów zielonych i przestrzeni publicznych;
12. Powiązanie ze sobą terenów zielonych i obszarów wodnych;
13. Skonstruowanie polityki, której celem będzie ochrona, odnowa i zabezpieczenie ale także udostępnienie zasobów dziedzictwa kulturowego i przyrodniczego gminy w szczególności w odniesieniu do historycznego centrum miasta;
14. Zapewnienie rozwiązań przestrzennych, które ograniczą skutki katastrof naturalnych;
15. Włączenie mieszkańców w proces projektowania na każdym jego etapie.

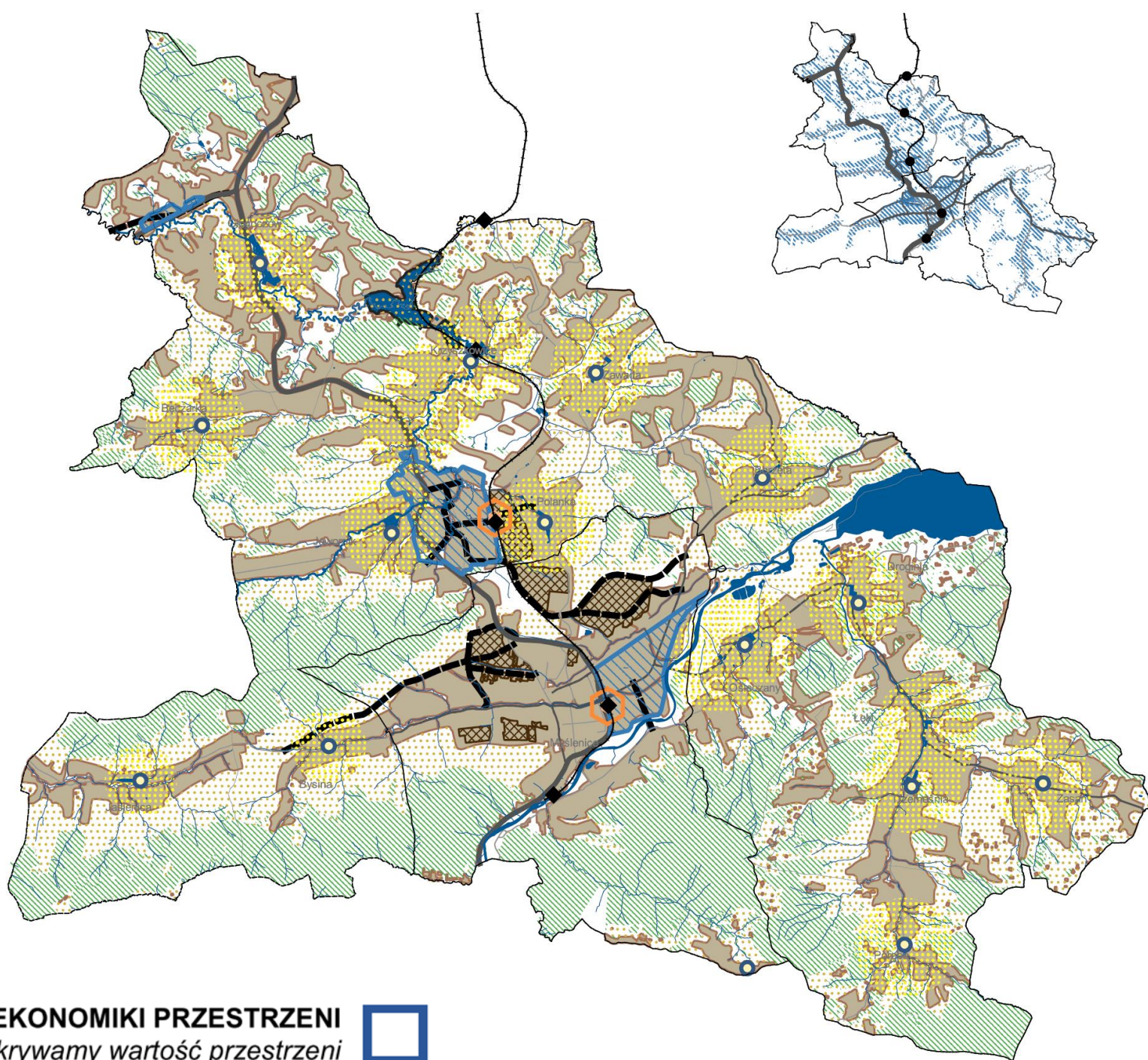


Schemat modelu rozwoju



STRATEGIA ROZWOJU GMINY MYŚLENICE

Struktura funkcjonalno-przestrzenna



- granice gminy
- granice sołectw
- drogi
 - ekspresowe
 - główne
 - zbiorcze
 - lokalne
- rzeki
- Jezioro Dobczyckie
- centra miejscowości
- węzły integrujące
- przystanki kolejowe
- linia kolejowa
- kluczowe inwestycje komunikacyjne
- lokalne centra usługowe
- strefa dościa do lokalnych centrów usługowych
- obszary koncentracji działalności gospodarczej
- obszary zorganizowanej działalności inwestycyjnej
- orientacyjne tereny wskazane do urbanizacji w istniejących dokumentach planistycznych
- tereny otwarte wymagające ochrony przed zabudowa (ostateczny przebieg granic do ustaleń Studium uwarunkowań i kierunków zagospodarowania przestrzennego)
- tereny lasów wyłączane z zabudowy
- suchy zbiornik przeciwpowodziowy

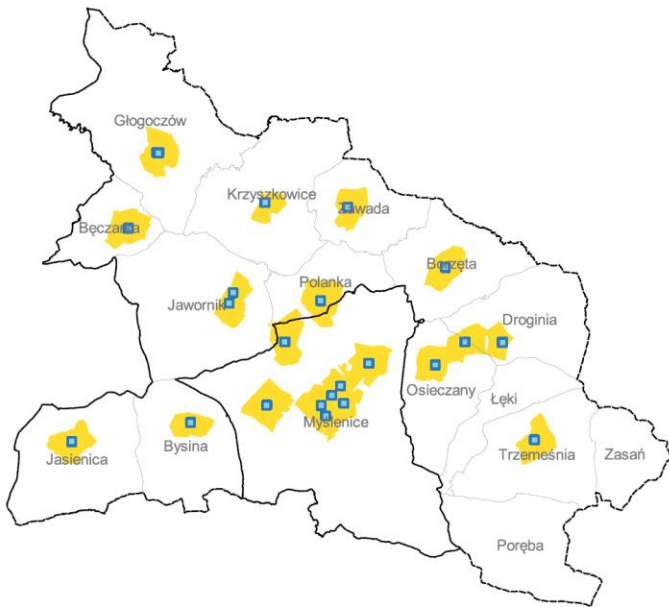


Implementacja polityk zapisanych w kluczowych obszarach rozwoju gminy do Studium

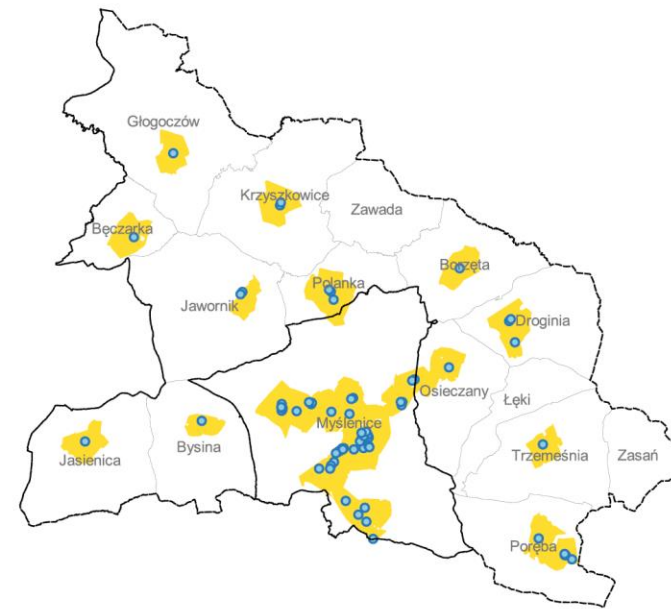
W Strategii wskazano szereg kierunków działań, mających wpływ na przestrzeń gminy. Podejmowane działania wymagają, by przenieść wskazane rozwiązania do *Studium uwarunkowań i kierunków zagospodarowania przestrzennego gminy* i innych adekwatnych dokumentów kształtujących polityki przestrzenne, precyzując politykę przestrzenną gminy.



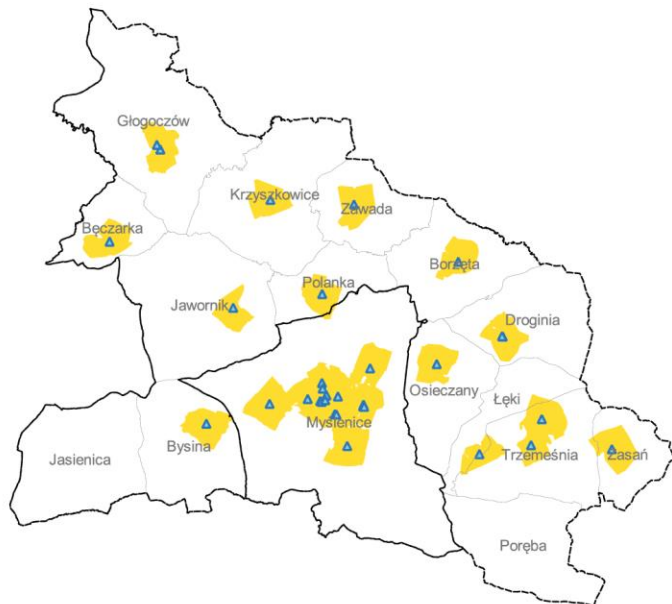
Myślenice gminą zapewniającą swoim mieszkańcom wysoką jakość życia



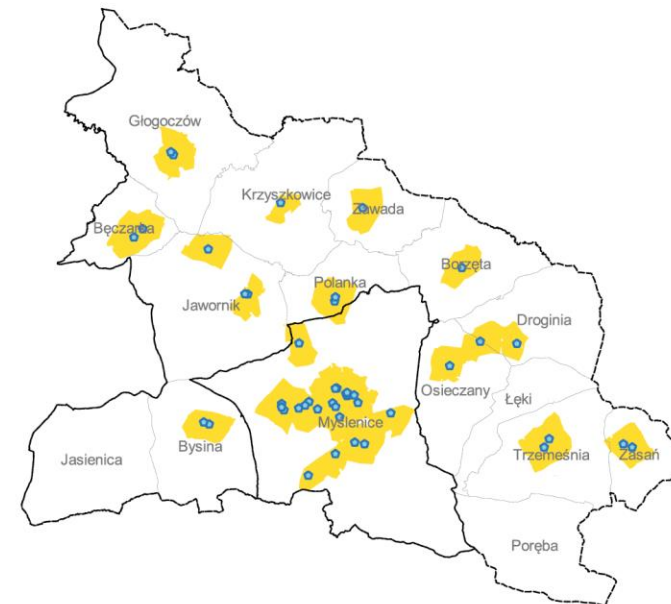
Cel II.4. Wysoka jakość usług opiekuńczych świadczonych w gminie

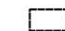




Cel II.5. Atrakcyjna oraz dostępna dla mieszkańców infrastruktura społeczna




Cel II.5. Atrakcyjna oraz dostępna dla mieszkańców infrastruktura społeczna **Cel II.6. Wyższej jakości przestrzeń publiczną**





-  granice gminy
-  granice sołectw
-  800 m strefa dościa do obiektu

Cel II.4.

-  przedszkola oraz punkty przedszkolne

Cel II.5.

-  obiekty infrastruktury sportowo-rekreacyjnej
-  obiekty infrastruktury służącej kulturze

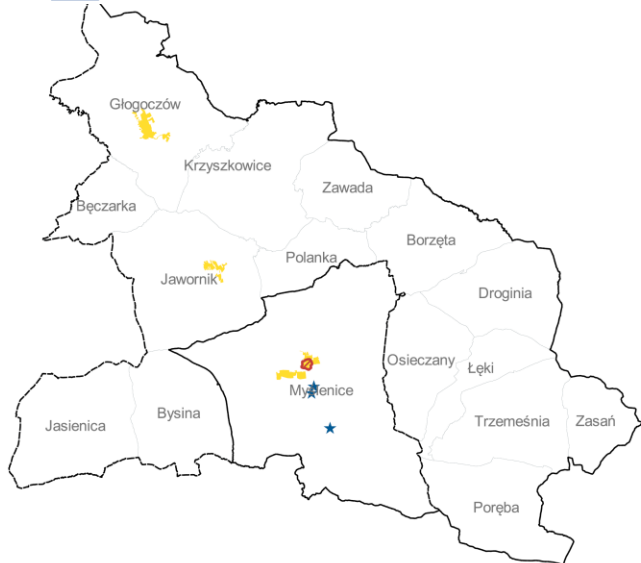
Cel II.6.

-  place zabaw





Myślenice gminą zapewniającą swoim mieszkańcom wysoką jakość życia



Cel II.1. Dobre miejsce do życia



Cel II.1. Dobre miejsce do życia

- granice gminy
- granice sołectw
- rzeki
- Jezioro Dobczyckie

Cel II.1

- kluczowe obiekty dziedzictwa kulturowego
- obszar urbanistyczny wpisany do rejestru zabytków
- obszary rewitalizacji
- tereny przewidziane pod rozwój gminnego zasobu komunalnego
- nowe dzielnice mieszkaniowe
- obszary zorganizowanej działalności inwestycyjnej

Cel II.6

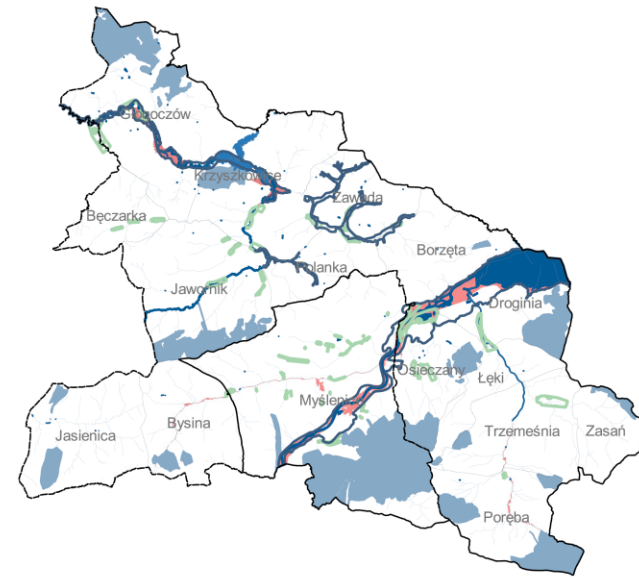
- obszary przestrzeni publicznych wymagające animacji
- obszary przeznaczone do rozwoju przestrzeni publicznych

Cel II.8

- obszary koncentracji błękitno-zielonej infrastruktury
- lasy wodochronne
- zbiornik przeciwpowodziowy
- obszary narażone na niebezpieczeństwo powodzi
- zasięg terenów zagrożenia powodziowego historycznego wg Studium uwarunkowań i kierunków zagospodarowania przestrzennego



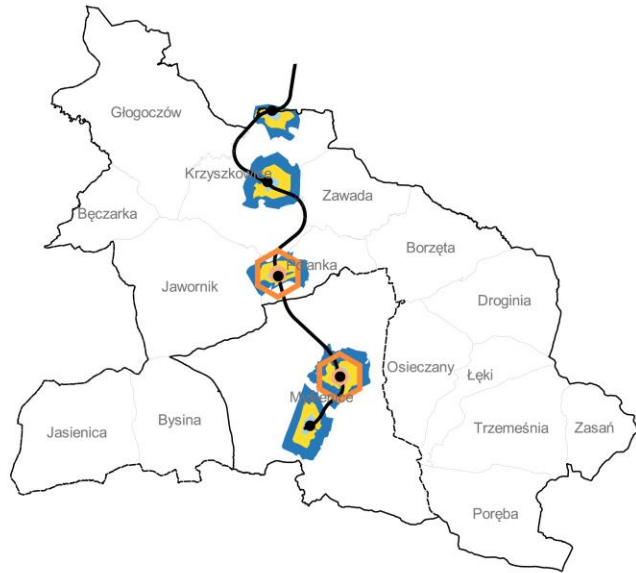
Cel II.6. Wysokiej jakości przestrzenie publiczne



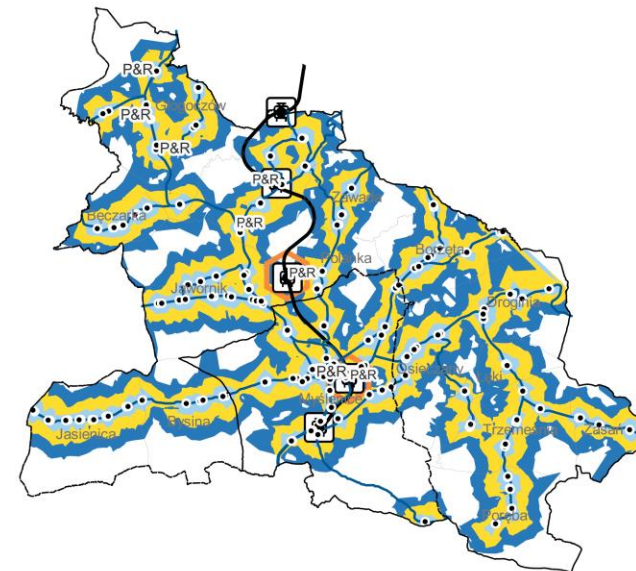
Cel II.8. Wysoki poziom bezpieczeństwa mieszkańców gminy

STRATEGIA ROZWOJU GMINY MYŚLENICE

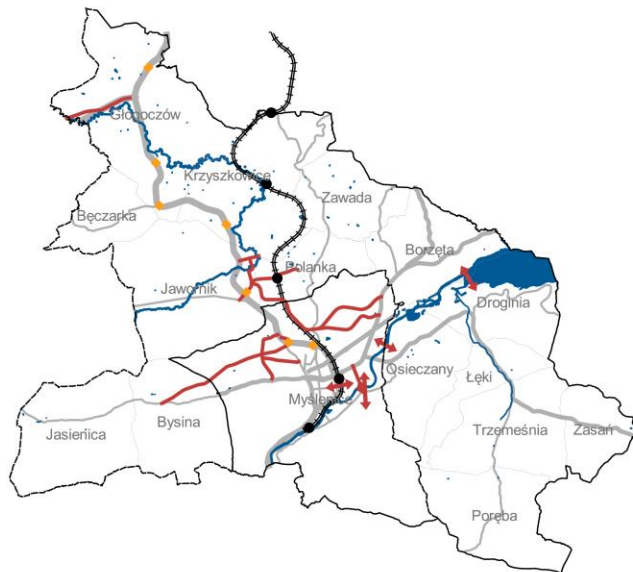
Bezpieczny, dostępny i ekologiczny
system transportowy



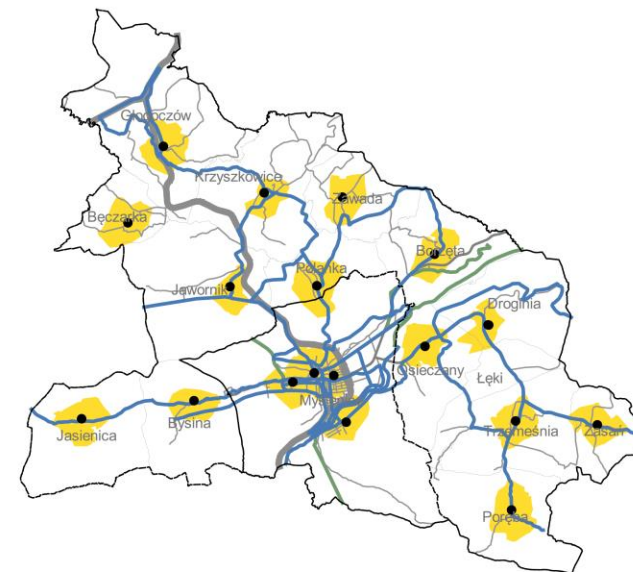
Cel IV.3. Dobra dostępność zewnętrzna gminy



Cel IV.2. Zbiorowa komunikacja publiczna atrakcyjną i ekologiczną alternatywą dla podróży samochodem



Cel IV.2. Zbiorowa komunikacja publiczna atrakcyjną i ekologiczną alternatywą dla podróży samochodem



Cel IV.1. Bezpieczna przestrzeń dla pieszych i rowerzystów

- granice gminy
- granice sołectw
- linia kolejowa
- rzeki
- Jezioro Dobczyckie
- Cel IV.3.**
- węzły integrujące
- przystanki kolejowe
- Odległość od przystanków
- do 400 m
- 401 - 800 m
- 801 - 1 200 m

- Cel IV.2.**
- węzły integrujące
- przystanki autobusowe
- przystanki kolejowe
- P&R parkingi Parkuj i Jedź
- linie autobusowe/busowe

- Cel IV.2.**
- główne powiązania terenów ponad drogą ekspresową
- przystanki kolejowe
- kluczowe rozwiązania komunikacyjne
- miejsca przekroczenia rzek

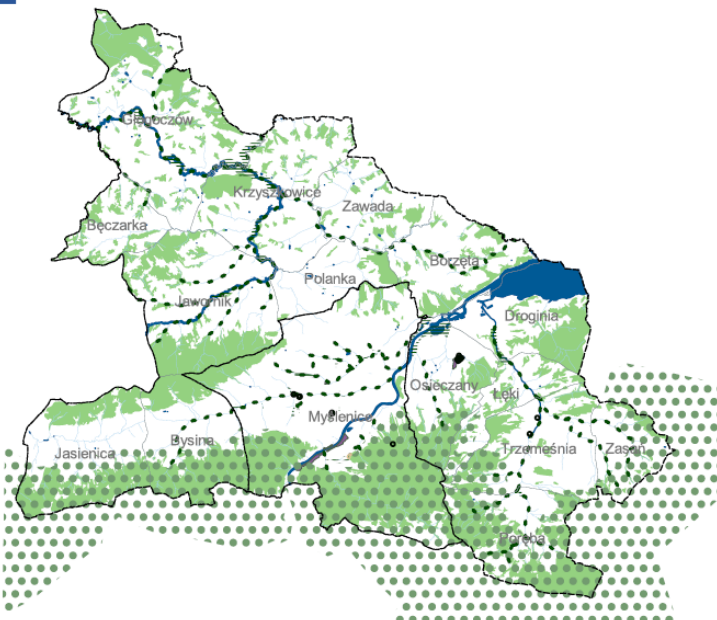
- Cel IV.1.**
- szkoła podstawowa
- strefa bezpiecznego dojścia do szkoły
- drogi pieszo-rowerowe
- trasy rowerowe



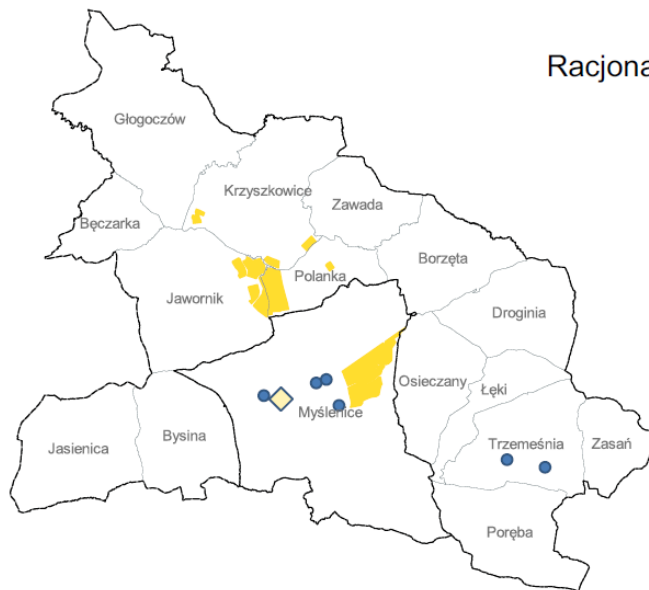


STRATEGIA ROZWOJU GMINY MYŚLENICE

Racjonalnie gospodarujące zasobami środowiska naturalnego, odporne na zmiany klimatu oraz zadbane Myślenice



Cel V.1. Skutecznie chronione oraz angażowane w procesy rozwojowe walory środowiskowe gminy



Cel V.3. Czyste powietrze gwarantujące wysoką jakość życia oraz zdrowie mieszkańców

- granice gminy
- granice sołectw
- rzeki
- strumienie
- Jezioro Dobczyckie

Cel V.1

- pomniki przyrody
- błękitno-zielona sieć
- obszary koncentracji błękitno-zielonej infrastruktury
- główne korytarze ekologiczne
- zielenie urządzone
- użytek ekologiczny
- rezerwat "Zamczysko nad Rabą"
- tereny lasów

Cel V.3.

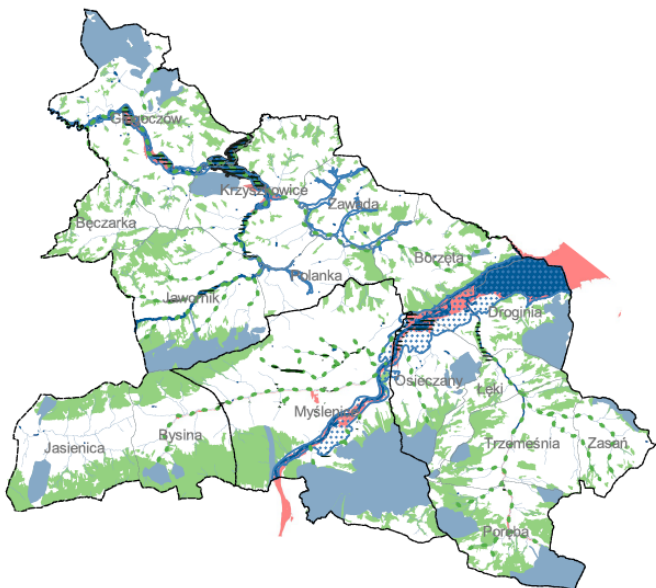
- stacje monitorujące jakość powietrza
- stacje monitorujące jakość powietrza WIOŚ
- tereny potencjalnej lokalizacji dużych instalacji OZE

Cel V.4.

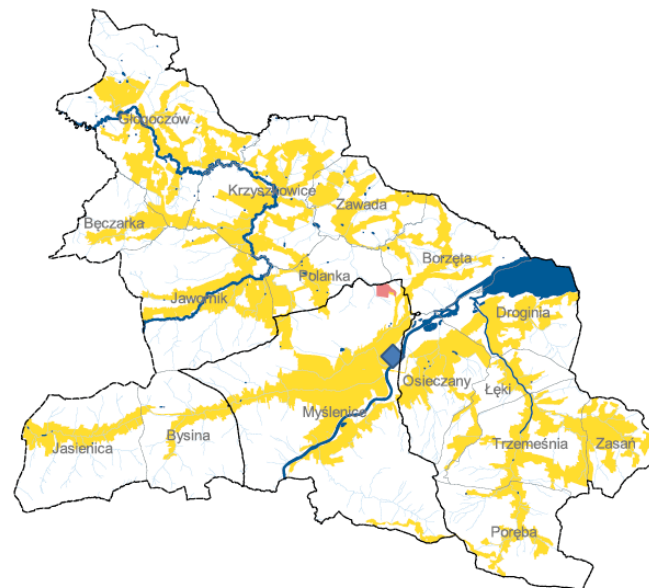
- błękitno-zielona sieć
- obszary koncentracji błękitno-zielonej infrastruktury
- tereny zagrożeń powodziowych historycznych wg Studium uwarunkowań i kierunków zagospodarowania przestrzennego gminy
- obszary narażone na niebezpieczeństwo powodzi
- lasy wodochronne
- tereny lasów

Cel V.5.

- oczyszczalnia ścieków
- PSZOK
- zasięg aglomeracji kanalizacyjnej



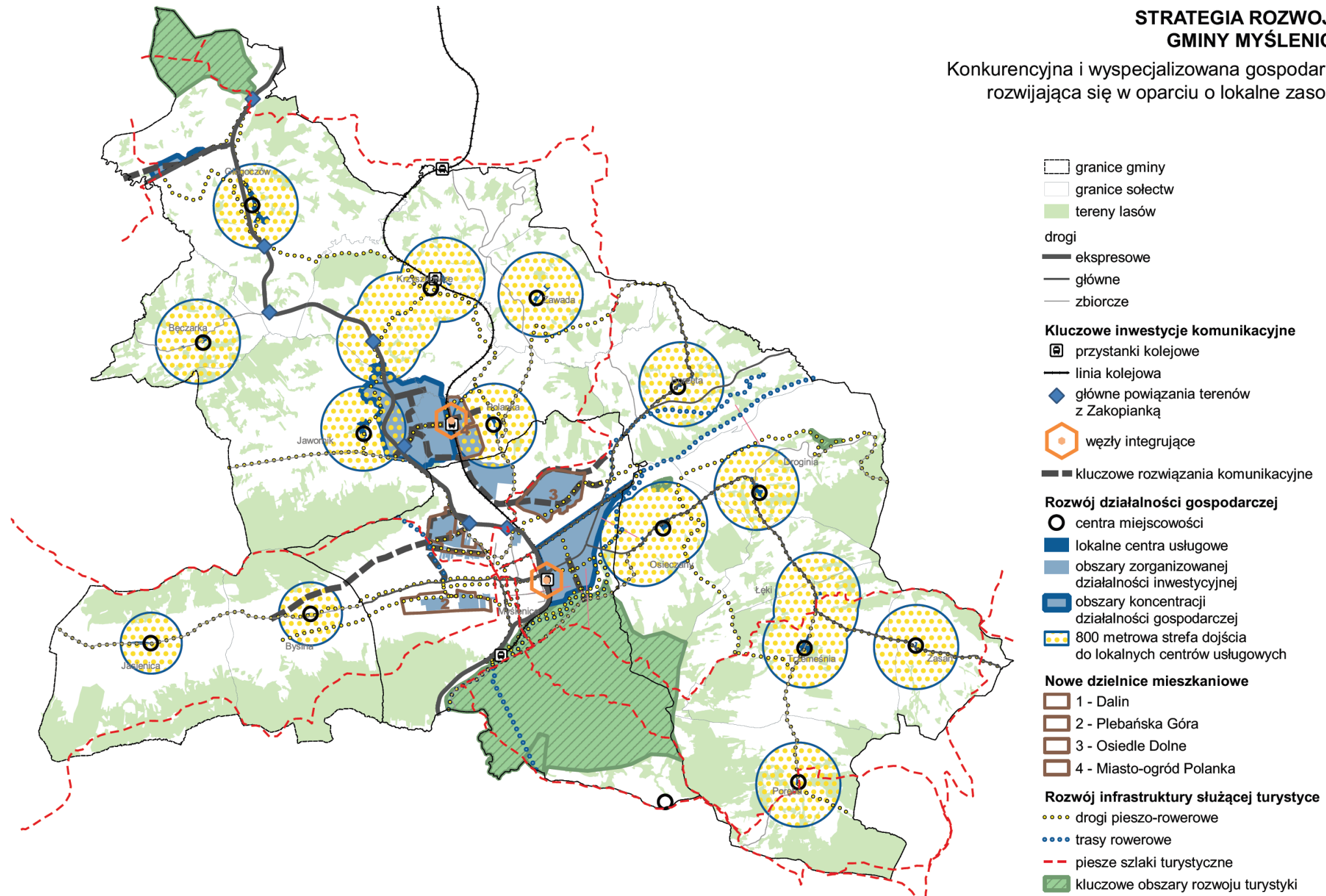
Cel V.4. Gmina odporna na negatywne skutki zmian klimatu



Cel V.5. Czysta i niezaśmiecona gmina

STRATEGIA ROZWOJU GMINY MYŚLENICE

Konkurencyjna i wyspecjalizowana gospodarka
rozwijająca się w oparciu o lokalne zasoby



Cel VI.2. Myślenice atrakcyjnym miejscem prowadzenia działalności gospodarczej

Cel VI.3. Turystyka elementem przewagi konkurencyjnej Myślenic

INSTYTUT EKONOMIKI PRZESTRZENI

Odkrywamy wartość przestrzeni



Elementy strategii rozwoju gminy

Wnioski z diagnozy strategicznej

Cele strategiczne rozwoju w wymiarze społecznym, gospodarczym i przestrzennym

Kierunki działań podejmowanych dla osiągnięcia celów strategicznych

Oczekiwane rezultaty planowanych działań, w tym w wymiarze przestrzennym, oraz wskaźniki ich osiągnięcia

Model struktury funkcjonalno-przestrzennej

Ustalenia i rekomendacje w zakresie kształtowania i prowadzenia polityki przestrzennej w gminie

OSI wojewódzkie

OSI gminy (*fakultatywne*)

System realizacji strategii, w tym wytyczne do sporządzania dokumentów wykonawczych

Ramy finansowe i źródła finansowania

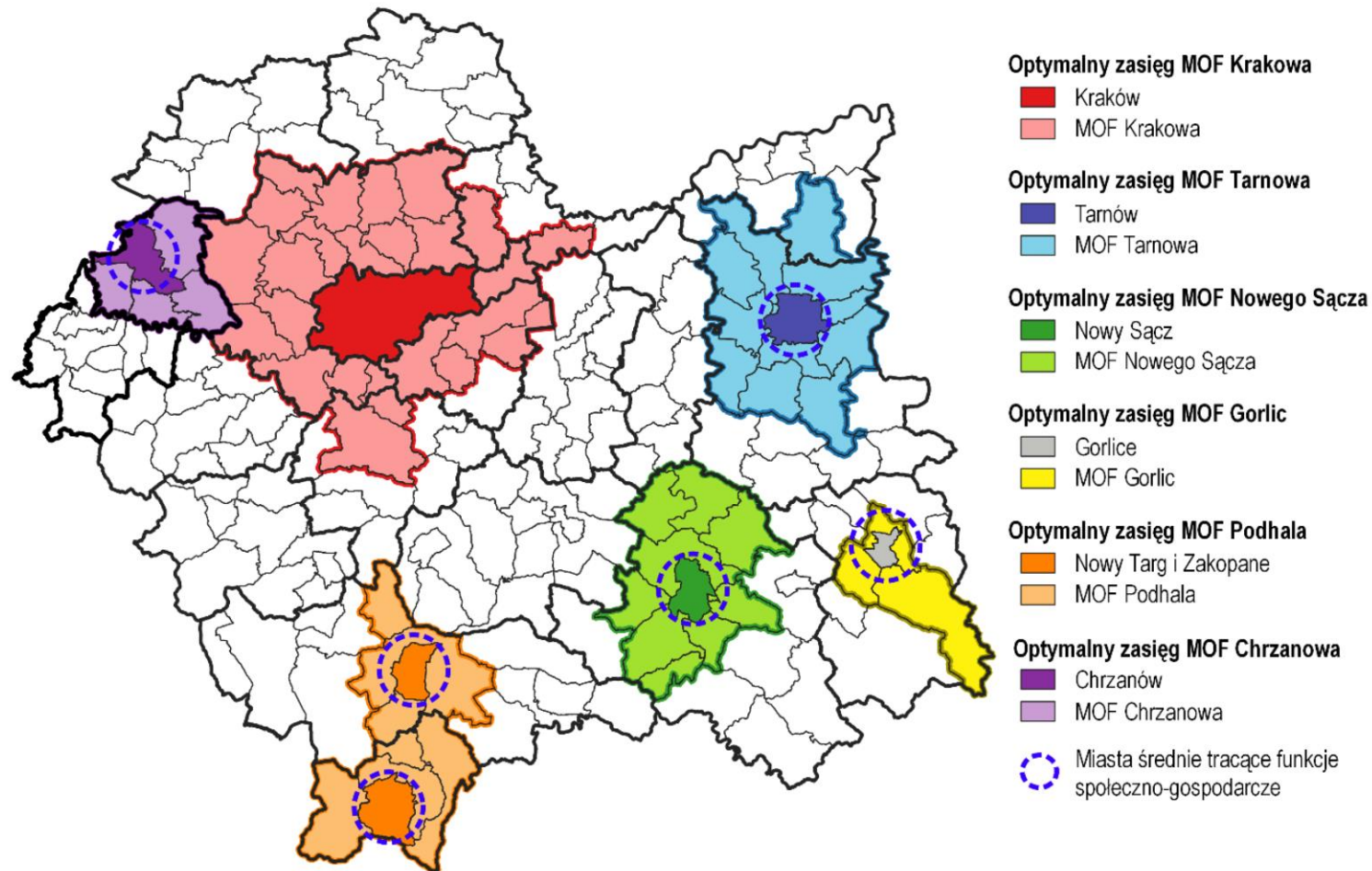


Ustawa o zasadach prowadzenia polityki rozwoju

OBSZAR STRATEGICZNEJ INTERWENCJI – określony w strategii rozwoju obszar o zidentyfikowanych lub potencjalnych powiązaniach funkcjonalnych lub o szczególnych warunkach społecznych, gospodarczych lub przestrzennych, decydujących o występowaniu barier rozwoju lub trwałych, możliwych do aktywowania, potencjałów rozwojowych, do którego jest kierowana interwencja publiczna łącząca inwestycje, w szczególności gospodarcze, infrastrukturalne lub w zasoby ludzkie, finansowane z różnych źródeł, lub rozwiązania regulacyjne.



OSI regionalne – Miejskie Obszary Funkcjonalne



Źródło: Strategia Rozwoju Województwa „Małopolska 2030”



OSI lokalne

Obszary rewitalizacji
wskazane na
podstawie ustawy o
rewitalizacji

Góra Chełm

Obszary koncentracji
działalności
gospodarczej

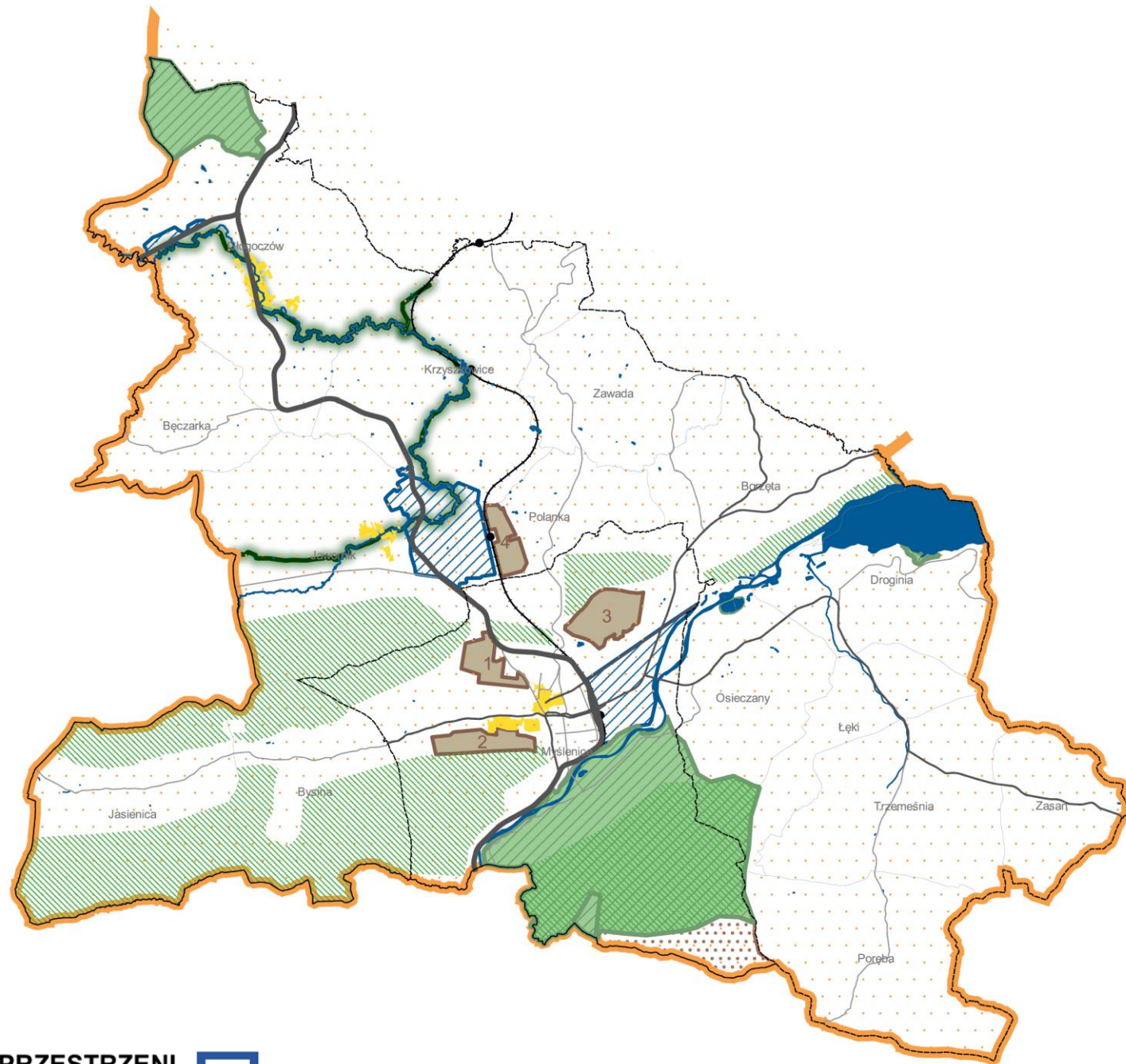
Obszary wymagające
ochrony krajobrazu

Nowe dzielnice
mieszkaniowe

Myślenice
turystyczne

Park linearny
Głogoczówka





- granicz gminy
- granicz sołectw

Drogi

- ekspresowe
- główny
- zbiorny
- linia kolejowa

- rzeki
- Jeziro Dobczyckie

**Obszary strategicznej interwencji
- krajowe i regionalne**

- Miejski Obszar Funkcjonalny Krakowa

**Obszary strategiczne interwencji
- lokalne**

- obszary rewitalizacji
- obszary koncentracji działalności gospodarczej
- nowe dzielnice mieszkaniowe:
 - Dalin
 - Plebańska Góra
 - Osiedle Dolne
 - Miasto-ogród Polanka
- Góra Chełm
- obszary wymagające ochrony krajobrazu (ostateczny przebieg granic do ustalenia w Studium uwarunkowań i kierunków zagospodarowania przestrzennego)
- Myślenice turystyczne
- Park linearny Głogoczkówka



Elementy strategii rozwoju gminy

Wnioski z diagnozy strategicznej

Cele strategiczne rozwoju w wymiarze społecznym, gospodarczym i przestrzennym

Kierunki działań podejmowanych dla osiągnięcia celów strategicznych

Oczekiwane rezultaty planowanych działań, w tym w wymiarze przestrzennym, oraz wskaźniki ich osiągnięcia

Model struktury funkcjonalno-przestrzennej

Ustalenia i rekomendacje w zakresie kształtowania i prowadzenia polityki przestrzennej w gminie

OSI wojewódzkie

OSI gminy (*fakultatywne*)

System realizacji strategii, w tym wytyczne do sporządzania dokumentów wykonawczych

Ramy finansowe i źródła finansowania



SYSTEM REALIZACJI

PODSYSTEM WDRAŻANIA

określa zakres zadań oraz odpowiedzialności podmiotów uczestniczących w realizacji Strategii, zasady określające sposób ich działania oraz zestaw wykorzystywanych w tym zakresie instrumentów

PODSYSTEM MONITOROWANIA I EWALUACJI

definiuje procedury i powiązane z nimi narzędzia służące identyfikacji, opisowi oraz ocenie skuteczności działań podejmowanych na rzecz realizacji Strategii



Zasady realizacji Strategii

Partnerstwo
i współpraca

Wrażliwość
społeczna

Zrównoważony
rozwój

Spójność



Wymiar podmiotowy podsystemu wdrażania Strategii

- **Gmina Myślenice** - lider oraz moderator lokalnych procesów rozwojowych;
- **Rada Strategii Rozwoju Gminy Myślenice na lata 2022-2032** (*możliwość powołania*) – organ opiniodawczo-doradczy Burmistrza, w którego skład powinni wejść przede wszystkim przedstawiciele mieszkańców, przedsiębiorców, organizacji pozarządowych oraz innych partnerów Strategii.



Wymiar podmiotowy podsystemu wdrażania Strategii

- **Komitet Sterujący ds. Strategii Rozwoju Gminy Myślenice na lata 2022-2032** - mechanizm koordynacji działań związanych z wdrażaniem i monitorowaniem Strategii podejmowanych przez poszczególne wydziały urzędu, gminne jednostki organizacyjne oraz spółki komunalne. Ponadto w ramach Komitetu prowadzona będzie bieżąca dyskusja dotycząca postępów w realizacji Strategii, z której wnioski posłużą do formułowania rekomendacji dotyczących dalszych sposobów jej wdrażania. **Skład:** Burmistrz Miasta i Gminy Myślenice (jako przewodniczący); Zastępca Burmistrza Miasta i Gminy Myślenice; Skarbnik Miasta i Gminy Myślenice; Sekretarz Miasta i Gminy Myślenice; eksperci zewnętrzni (na zaproszenie przewodniczącego Komitetu).



Wymiar podmiotowy podsystemu wdrażania Strategii

- **Zespoły zadaniowe** – powoływane przez Burmistrza celu w realizacji zaplanowanych w Strategii działań;
- **Wydziały Urzędu Miasta i Gminy Myślenice** – realizacja zadań wynikających ze Strategii zgodnie z zakresem zadań i odpowiedzialności. Rola koordynatora procesu → komórka organizacyjna urzędu właściwa do spraw strategii rozwoju.



Instrumenty realizacji Strategii – dokumenty wykonawcze

Strategia realizowana będzie poprzez

- **zintegrowany,**
- **hierarchiczny,**
- **spójny pod względem metodycznym**

pakiet dokumentów (programów i planów) wykonawczych.



Wytyczne do sporządzania dokumentów wykonawczych

Każdy dokument wykonawczy względem *Strategii* musi:

1. posiadać **zbliżoną strukturę**, na którą będą składać się co najmniej:
 - wnioski z istniejącej diagnozy lub diagnoza strategiczna,
 - cele oraz niezbędne do ich realizacji działania,
 - opis spodziewanych efektów interwencji,
 - system wskaźników,
 - potencjalne źródła finansowania,
 - zasady prowadzenia monitoringu i ewaluacji.
2. być **spójny z celami** określonymi w Strategii;
3. wskazywać realizowane przez siebie **kierunki działania wynikające ze Strategii**, a także **uszczegóławiać** ich zakres nadając im tym samym operacyjny charakter;
4. identyfikować (tam gdzie to możliwe i uzasadnione) **wymiar przestrzenny planowanych działań**, ze szczególnym uwzględnieniem zidentyfikowanych w Strategii OSI;



Wytyczne do sporządzania dokumentów wykonawczych

5. wskazywać (jeśli jest to możliwe) **projekty** (zarówno o charakterze inwestycyjnym, jak i nieinwestycyjnym) niezbędne do realizacji celów w nim opisanych;
6. wskazywać **podmiot** (wydział urzędu, gminną jednostkę organizacyjną, spółkę komunalną itp.) **odpowiedzialny** za jego realizację;
7. posiadać **horyzont czasowy** niewykraczający poza okres, na który uchwalona została *Strategia*;
8. **realizować zasadę partnerstwa i współpracy** poprzez zapewnienie udziału partnerom *Strategii* w jego przygotowaniu, realizacji i monitorowaniu;
9. uzyskać, przed skierowaniem do uchwalenia/przyjęcia przez właściwy organ Samorządu Gminy, **pozytywną opinię** komórki organizacyjnej właściwej do spraw strategii rozwoju w zakresie spełnienia wytycznych, o których mowa powyżej.



Indykatywny wykaz dokumentów wykonawczych względem *Strategii*

OBSZAR STRATEGII	DOKUMENT WYKONAWCZY
EKONOMIA	Strategia rozwoju turystyki
LUDZIE	Strategia komunikacji z mieszkańcami
	Program współpracy z organizacjami pozarządowymi
MOBILNOŚĆ	Plan zrównoważonej mobilności miejskiej
	Koncepcja budowy tras rowerowych
ŚRODOWISKO	Plan ograniczania skutków powodzi i profilaktyki powodziowej na terenie Gminy Myślenice wraz koncepcją ochrony i rozwoju zieleni w mieście Myślenice
	Gminny program ochrony krajobrazu
	Program ochrony środowiska
	Plan gospodarki niskoemisyjnej
	Plan zaopatrzenia w ciepło, energię elektryczną i paliwa gazowe
	Strategia Klastra Energii Ziemi Myślenickiej
	Miejski Plan adaptacji do zmian klimatu
Plan rozwoju błękitno-zielonej infrastruktury	
ZARZĄDZANIE	Polityka zarządzania zasobami ludzkimi w Urzędzie Miasta i Gminy i/lub w gminnych jednostkach organizacyjnych
	Model zarządzania Urzędem Miasta i Gminy i/lub w gminnych jednostkach organizacyjnych dostosowany do idei Smart City
	Dokument opisujący działania zmierzające do wzrostu dochodów gminy
ŻYCIE	Gminna strategia rozwoju sportu
	Gminny program rewitalizacji
	Gminny program wspierania dziecka i rodziny
	Strategia rozwiązywania problemów społecznych
	Gminny program przeciwdziałania przemocy w rodzinie i ochrony ofiar przemocy w rodzinie
	Gminny program profilaktyki i rozwiązywania problemów alkoholowych
	Gminny program przeciwdziałania narkomanii
	Regulamin utrzymania porządku i czystości na terenie Miasta i Gminy Myślenice
	Gminny program opieki nad zwierzętami bezdomnymi oraz zapobiegania bezdomności zwierząt
	Programy usług społecznych
	Plan usuwania azbestu
	Plan rozwoju budownictwa mieszkań socjalnych
	Program rozwoju Ochotniczych Straży Pożarnych oraz wspierania innych organizacji ratowniczych działających na terenie gminy Myślenice



Podsystem monitorowania i ewaluacji

Podstawowa funkcja: stała obserwacja zmian społecznych, gospodarczych i przestrzennych zachodzących w gminie Myślenice oraz szybkie reagowanie w sytuacji, w której przebiegają one w sposób odbiegający od przyjętych w tym dokumencie założeń.



Monitoring – system wskaźników

KIERUNEK DZIAŁANIA	WSKAŹNIK	ŹRÓDŁO	MIARA	WARTOŚĆ BAZOWA (ROK)	OCZEKIWANA WARTOŚĆ DOCELOWA (ROK)
[Ś1] Skutecznie chronione oraz angażowane w procesy rozwojowe walory środowiskowe gminy	Powierzchnia terenów zieleni urządzonej objętych miejscowymi planami zagospodarowania przestrzennego OBLIGATORYJNY	UMiG	ha	12,15 (2021)	23,05
[Ś2] Estetyczna przestrzeń miejska oraz skutecznie chroniony krajobraz	Przyjęcie przez Radę Miejską uchwały krajobrazowej OBLIGATORYJNY	UMiG	szt.	0 (2021)	1
[Ś3] Czyste powietrze gwarantujące wysoką jakość życia oraz zdrowie mieszkańców	Liczba wymienionych nieekologicznych źródeł ciepła na paliwa stałe OBLIGATORYJNY	CEEB	szt.	144 (15.12.21)	2 500
	Częstość przekraczania stężenia 24-godzinnego pyłu zawieszonego PM10 w dniach OBLIGATORYJNY	UMiG	dni	52 (2021)	30
	Średnioroczne stężenie pyłu zawieszonego PM10 (<40 µg/m3) OBLIGATORYJNY	UMiG	µg/m3	30,5 (2021)	25
	Liczba kampanii informacyjnych oraz akcji edukacyjnych dotyczących ochrony jakości powietrza FAKULTATYWNY	UMiG	szt.	3 (2021)	25
	Wartość środków pochodzących z budżetu gminy przeznaczonych na instalacje OZE w budynkach jednorodzinnych (fotowoltaika, solary, pompy ciepła, kotły na biomase) OBLIGATORYJNY	UMiG	mln zł	0 (2021)	4,4
[Ś4] Gmina odporna na negatywne skutki zmian klimatu	Liczba zrealizowanych projektów z zakresu błękitno-zielonej infrastruktury OBLIGATORYJNY	UMiG	szt.	0 (2021)	10
	Liczba suchych zbiorników przeciwpowodziowych zrealizowanych na terenie gminy OBLIGATORYJNY	UMiG	szt.	0 (2021)	2
[Ś5] Czysta i niezaśmiecona gmina	Odpady zebrane selektywnie w relacji do ogółu odpadów FAKULTATYWNY	UMiG	%	65 (2021)	70
	Liczba działań o charakterze informacyjno-edukacyjnym dotyczących ograniczania powstawania oraz segregacji odpadów FAKULTATYWNY	UMiG	szt.	2 (2021)	6

Opracowanie własne

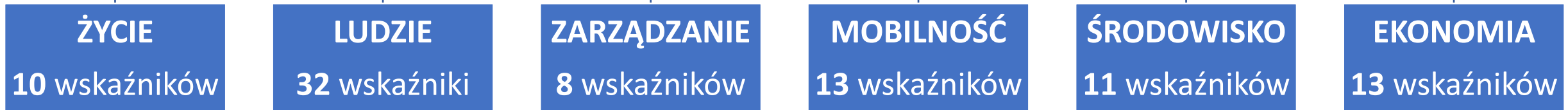


Monitoring – system wskaźników

OPRACUJMY RAZEM
STRATEGIĘ ROZWOJU GMINY

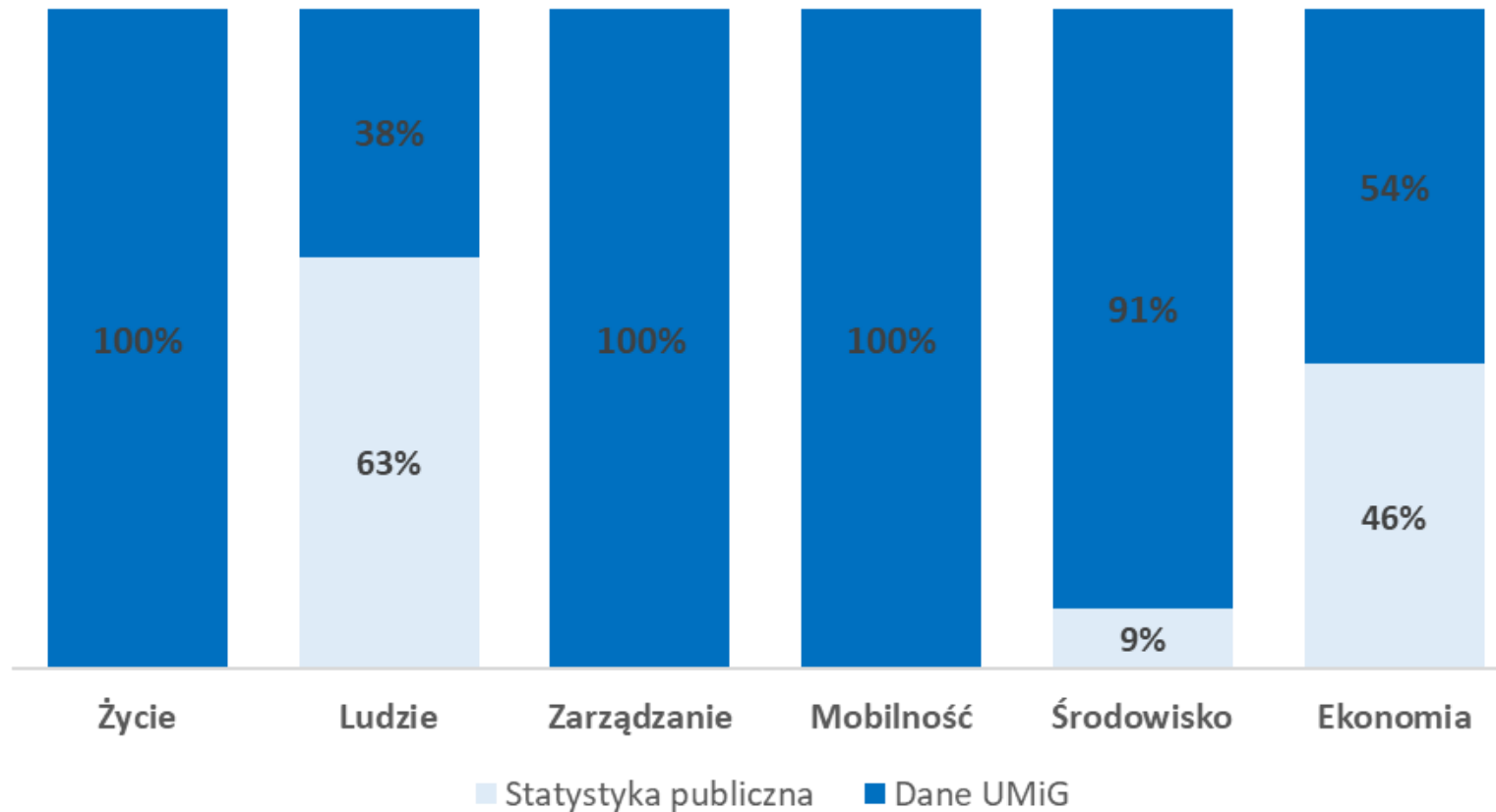


87 wskaźników *Strategii*



Monitoring – system wskaźników

Źródła danych



Monitoring – sposób sprawozdawania

RAPORT O STANIE GMINY

- opisany w ustawie z dnia 8 marca 1990 r. o samorządzie gminnym;
- stanowi podsumowanie działalności Burmistrza w roku poprzednim, obejmującego w szczególności realizację polityk, programów i strategii, uchwał rady i budżetu obywatelskiego;
- w przypadku Strategii raport będzie uwzględniał nie tylko perspektywę roczną, ale również co najmniej trzyletnią;
- przedstawiany Radzie Miejskiej corocznie do 31 maja;
- będzie przedstawiany Radzie Miejskiej na tej samej sesji co sprawozdanie z wykonania budżetu w roku ubiegłym.



Ewaluacja

- **Ewaluacja ex-ante**, uprzednia ocena trafności, przewidywanej skuteczności i efektywności zapisów projektu Strategii;
- **Ewaluacja mid-term**, obejmująca połowę okresu obowiązywania Strategii. Jej celem będzie udzielenie odpowiedzi na pytania czy i w jakim zakresie Strategia jest realizowana oraz jakie są jej efekty krótko- i średnioterminowe
- **Ewaluacja ex-post**, planowana po zakończeniu wdrażania Strategii, koncentrującej się na ocenie stopnia realizacji założonych w niej celów, skuteczności wykorzystywanych na potrzeby ich osiągnięcia instrumentów i mechanizmów oraz identyfikacji efektów długookresowych interwencji publicznej realizowanej na podstawie jej zapisów.



Elementy strategii rozwoju gminy

Wnioski z diagnozy strategicznej

Cele strategiczne rozwoju w wymiarze społecznym, gospodarczym i przestrzennym

Kierunki działań podejmowanych dla osiągnięcia celów strategicznych

Oczekiwane rezultaty planowanych działań, w tym w wymiarze przestrzennym, oraz wskaźniki ich osiągnięcia

Model struktury funkcjonalno-przestrzennej

Ustalenia i rekomendacje w zakresie kształtowania i prowadzenia polityki przestrzennej w gminie

OSI wojewódzkie

OSI gminy (*fakultatywne*)

System realizacji strategii, w tym wytyczne do sporządzania dokumentów wykonawczych

Ramy finansowe i źródła finansowania



Ramy finansowe Strategii

BUDŻET GMINY

INNE KRAJOWE ŹRÓDŁA PUBLICZNE, W TYM ŚRODKI POZOSTAJĄCE W DYSPOZYCJI POSZCZEGÓLNYCH MINISTRÓW RESORTOWYCH, WOJEWODY MAŁOPOLSKIEGO ORAZ FUNDUSZY CELOWYCH
(np. WFOŚiGW, NFOŚiGW)

BUDŻET PAŃSTWA

INNE ŚRODKI POCHODZĄCE ZE ŹRÓDEŁ ZAGRANICZNYCH
(np. Norweski Mechanizm Finansowy, Mechanizm Finansowy Europejskiego Obszaru Gospodarczego)

BUDŻET SAMORZĄDU WOJEWÓDZTWA MAŁOPOLSKIEGO

ŚRODKI PRYWATNE

FUNDUSZE UNIJNE

(RPO i KPO
na lata 2021-2027 i 2028+)

FUNDUSZE POCHODZĄCE Z MIĘDZYNARODOWYCH INSTYTUCJI takich, jak np. Europejski Bank Inwestycyjny czy Bank Światowy



Poglądowa analiza zgodności



Zasada spójności - zakłada zgodność *Strategii* z dokumentami strategiczno-programowymi wyższego rzędu, w szczególności ze *Strategią Rozwoju Województwa „Małopolska 2030”*



Projekt Strategii Rozwoju Gminy Myślenice na lata 2022-2032

Karta dla sprawy załatwianej w trybie milczącej zgody dotyczącej wydania opinii dotyczącej sposobu uwzględnienia ustaleń i rekomendacji dla **projektu Strategii Rozwoju Gminy Myślenice na lata 2022-2032** w zakresie kształtowania i prowadzenia polityki przestrzennej w województwie określonych w strategii rozwoju województwa, na podstawie art. 10e. ust. 2 oraz 10f. ust. 2 i 3 ustawy z dnia 8 marca 1990 r. o samorządzie gminnym oraz mając na uwadze Uchwałę Nr XXXI/422/20 Sejmiku Województwa Małopolskiego z dnia 17 grudnia 2020 r. w sprawie przyjęcia aktualizacji Strategii Rozwoju Województwa Małopolskiego na lata 2011-2020 pn. Strategia Rozwoju Województwa „Małopolska 2030”.

Pismo wnioskodawcy:

Wnioskodawca: Burmistrz Miasta i Gminy Myślenice Jarosław Szlachetka

Znak wnioskodawcy: RF.061.4.2020

Otrzymano: w dniu 8.03.2022 r.

Dotyczy:

Wydania opinii do projektu Strategii Rozwoju Gminy Myślenice na lata 2022-2032 w zakresie sposobu uwzględnienia ustaleń i rekomendacji dotyczących kształtowania i prowadzenia polityki przestrzennej w województwie określonych w Strategii Rozwoju Województwa „Małopolska 2030”.

Opinia:

W toku przeprowadzonej analizy stwierdzono, że przedłożony dokument:

- w sposób właściwy odnosi się do obszarów strategicznej interwencji (OSI) na poziomie regionalnym, przedstawionych w Strategii Rozwoju Województwa „Małopolska 2030”;
- uwzględnienia ustalenia i rekomendacje dotyczące kształtowania i prowadzenia polityki przestrzennej w województwie określone w Strategii Rozwoju Województwa „Małopolska 2030”
- jest spójny ze Strategią Rozwoju Województwa „Małopolska 2030”.

Ustawowy termin wydania opinii:

30 dni od dnia otrzymania projektu strategii rozwoju gminy, tj. do 6.04.2022 r.

Sposób załatwienia:

Milcząca zgoda.

Podstawa prawna:

Art. 10f. ust. 2 i 3 ustawy z dnia 8 marca 1990 r. o samorządzie gminnym (Dz. U. z 2020 r. poz. 713 z późn. zm.).

STRATEGIA ROZWOJU GMINY MYŚLENICE NA LATA 2022-2032	STRATEGIA ROZWOJU WOJEWÓDZTWA „MAŁOPOLSKA 2030”					STRATEGIA NA RZECZ ODPOWIEDZIALNEGO ROZWOJU DO ROKU 2020 (Z PERSPEKTYWĄ DO 2030 R.)				KRAJOWA STRATEGIA ROZWOJU REGIONALNEGO 2030		
Kierunek działania	Małopolskie	Gospodarka	Klimat i środowisko	Zarządzanie strategiczne rozwojem	Rozwój zrównoważony terytorialnie	Cel szczegółowy I	Cel szczegółowy II	Cel szczegółowy III	Obszary wpływające na osiągnięcie celów SOR	Cel szczegółowy 1.	Cel szczegółowy 2.	Cel szczegółowy 3.
LUDZIE												
CEL STRATEGICZNY: Myślenice gminą czerpiącą z zaangażowania i aktywności swoich mieszkańców												
[L1] Aktywni mieszkańcy zaangażowani w sprawy gminy				KPR 2.			Obszar: Rozwój zrównoważony terytorialnie		Obszar: Instytucje prorozwojowe i strategiczne zarządzanie rozwojem	Obszar: Kapitał ludzki i społeczny		Kierunek interwencji 2.1. Kierunek interwencji 3.3.
[L2] Zdecentralizowane i dostępne usługi					KPR 4.					Obszar: Kapitał ludzki i społeczny		Kierunek interwencji 2.1.
[L3] Silne organizacje pożytku publicznego jako kapitał rozwojowy gminy				KPR 2.						Obszar: Kapitał ludzki i społeczny		Kierunek interwencji 3.3.
[L4] Myślenicki Budżet Obywatelski 2.0.				KPR 2.			Obszar: Rozwój zrównoważony terytorialnie					Kierunek interwencji 2.1. Kierunek interwencji 3.3.
[L5] Sołtysi oraz rady sołeckie jako animatorzy życia lokalnego				KPR 2.	KPR 3.		Obszar: Rozwój zrównoważony terytorialnie					Kierunek interwencji 2.1. Kierunek interwencji 3.3.
ŻYCIE												
CEL STRATEGICZNY: Myślenice gminą zapewniającą swoim mieszkańcom wysoką jakość życia												
[Ż1] Dobre miejsce do życia				KPR 2.	KPR 3.		Obszar: Spójność społeczna					Kierunek interwencji 1.3. Kierunek interwencji 2.1.
[Ż2] Gmina wrażliwa społecznie	KPR 1.						Obszar: Spójność społeczna Obszar: Rozwój zrównoważony terytorialnie					Kierunek interwencji 2.1.
[Ż3] Zaopiekowani i zdrowi mieszkańcy	KPR 2.						Obszar: Rozwój zrównoważony terytorialnie			Obszar: Kapitał ludzki i społeczny		Kierunek interwencji 2.1.
[Ż4] Wysoka jakość usług opiekuńczych i edukacyjnych świadczonych w gminie	KPR 6.						Obszar: Spójność społeczna Obszar: Rozwój zrównoważony terytorialnie			Obszar: Kapitał ludzki i społeczny		Kierunek interwencji 2.1.
[Ż5] Atrakcyjna oraz dostępna dla mieszkańców infrastruktura społeczna	KPR 4. KPR 5.				KPR 3. KPR 4.		Obszar: Rozwój zrównoważony terytorialnie			Obszar: Kapitał ludzki i społeczny		Kierunek interwencji 2.1.
[Ż6] Wysokiej jakości przestrzenie publiczne			KPR 1.		KPR 1. KPR 2. KPR 3.		Obszar: Rozwój zrównoważony terytorialnie					Kierunek interwencji 1.4. Kierunek interwencji 1.5.
[Ż7] Dobrze wyposażona gmina					KPR 3. KPR 4.		Obszar: Rozwój zrównoważony terytorialnie					Kierunek interwencji 1.5.
[Ż8] Wysoki poziom bezpieczeństwa mieszkańców gminy (Bezpieczna gmina)	KPR 3.						Obszar: Rozwój zrównoważony terytorialnie					Kierunek interwencji 1.5.
ZARZĄDZANIE												
CEL STRATEGICZNY: Myślenice gminą zarządzaną w sposób skuteczny i racjonalny												
[Z1] Wysoka jakość usług publicznych świadczonych przez Urząd Miasta i Gminy oraz gminne jednostki organizacyjne					KPR 2. KPR 3. KPR 4.		Obszar: Rozwój zrównoważony terytorialnie					Kierunek interwencji 3.3.

STRATEGIA ROZWOJU GMINY MYŚLENICE NA LATA 2022-2032	STRATEGIA ROZWOJU WOJEWÓDZTWA „MAŁOPOLSKA 2030”					STRATEGIA NA RZECZ ODPOWIEDZIALNEGO ROZWOJU DO ROKU 2020 (Z PERSPEKTYWA DO 2030 R.)				KRAJOWA STRATEGIA ROZWOJU REGIONALNEGO 2030		
Kierunek działania	Małopolskie	Gospodarka	Klimat i środowisko	Zarządzanie strategiczne rozwojem	Rozwój zrównoważony terytorialnie	Cel szczegółowy I	Cel szczegółowy II	Cel szczegółowy III	Obszary wpływające na osiągnięcie celów SOR	Cel szczegółowy 1.	Cel szczegółowy 2.	Cel szczegółowy 3.
[Z2] Kompetentni, zmotywowani i zaangażowani w sprawy gminy oraz jej mieszkańców urzędnicy							Obszar: Rozwój zrównoważony terytorialnie	Obszar: Instytucje prorozwojowe i strategiczne zarządzanie rozwojem				Kierunek interwencji 3.1. Kierunek interwencji 3.3.
[Z3] Struktura i organizacja Urzędu wspierające zintegrowane zarządzanie gminą		KPR 5.					Obszar: Rozwój zrównoważony terytorialnie	Obszar: Instytucje prorozwojowe i strategiczne zarządzanie rozwojem				Kierunek interwencji 3.1.
[Z4] Zdrowe finanse gminy zapewniające realizację przedsięwzięć rozwojowych				KPR 2.			Obszar: Rozwój zrównoważony terytorialnie	Obszar: Finanse publiczne				Kierunek interwencji 3.4.
[Z5] Sprawny system zarządzania rozwojem gminy		KPR 5.		KPR 1.			Obszar: Rozwój zrównoważony terytorialnie	Obszar: Instytucje prorozwojowe i strategiczne zarządzanie rozwojem				Kierunek interwencji 3.1.
MOBILNOŚĆ CEL STRATEGICZNY: Bezpieczny, dostępny i ekologiczny system transportowy												
[M1] Bezpieczna przestrzeń dla pieszych i rowerzystów	KPR 3.	KPR 4.			KPR 4.		Obszar: Rozwój zrównoważony terytorialnie		Obszar: Transport	Kierunek interwencji 1.5.		
[M2] Zbiorowa komunikacja publiczna atrakcyjną i ekologiczną alternatywą dla podróży samochodem		KPR 4.	KPR 1.				Obszar: Rozwój zrównoważony terytorialnie		Obszar: Transport	Kierunek interwencji 1.5.		
[M3] Dobra dostępność zewnętrzna gminy		KPR 4.			KPR 4.		Obszar: Rozwój zrównoważony terytorialnie		Obszar: Transport	Kierunek interwencji 1.5.		
ŚRODOWISKO CEL STRATEGICZNY: Racjonalnie gospodarujące zasobami środowiska naturalnego, odporne na zmiany klimatu oraz zadbane Myślenice												
[Ś1] Skutecznie chronione oraz angażowane w procesy rozwojowe walory środowiskowe gminy			KPR 3.						Obszar: Środowisko	Kierunek interwencji 1.3.		
[Ś2] Estetyczna przestrzeń miejska oraz skutecznie chroniony krajobraz			KPR 3.		KPR 1.				Obszar: Środowisko			
[Ś3] Czyste powietrze gwarantujące wysoką jakość życia oraz zdrowie mieszkańców			KPR 1.					Obszar: Rozwój zrównoważony terytorialnie	Obszar: Środowisko	Kierunek interwencji 1.4.		
[Ś4] Gmina odporna na negatywne skutki zmian klimatu			KPR 2.						Obszar: Środowisko	Kierunek interwencji 1.5.		
[Ś5] Czysta i niezaśmiecona gmina		KPR 6.	KPR 4.						Obszar: Środowisko	Kierunek interwencji 1.4.		
EKONOMIA CEL STRATEGICZNY: Konkurencyjna i wyspecjalizowana gospodarka rozwijająca się w oparciu o lokalne zasoby												
[E1] Kadry lokalnej gospodarki	KPR 6. KRP 7.							Obszar: Rozwój zrównoważony terytorialnie	Obszar: Kapitał ludzki i społeczny			Kierunek interwencji 2.1.
[E2] Myślenice atrakcyjnym miejscem prowadzenia działalności gospodarczej		KPR 1. KPR 2.			KPR 2. KPR 3.		Obszar: Małe i średnie przedsiębiorstwa	Obszar: Rozwój zrównoważony terytorialnie				Kierunek interwencji 2.2.
[E3] Turystyka elementem przewagi konkurencyjnej Myślenic		KPR 3.						Obszar: Rozwój zrównoważony terytorialnie				Kierunek interwencji 2.1.



#MYŚLENICE 2032

strategia

INSTYTUT EKONOMIKI PRZESTRZENI
Odkrywamy wartość przestrzeni

