



plan zrównoważonej  
mobilności miejskiej  
[#mobilne.myslenice](#)

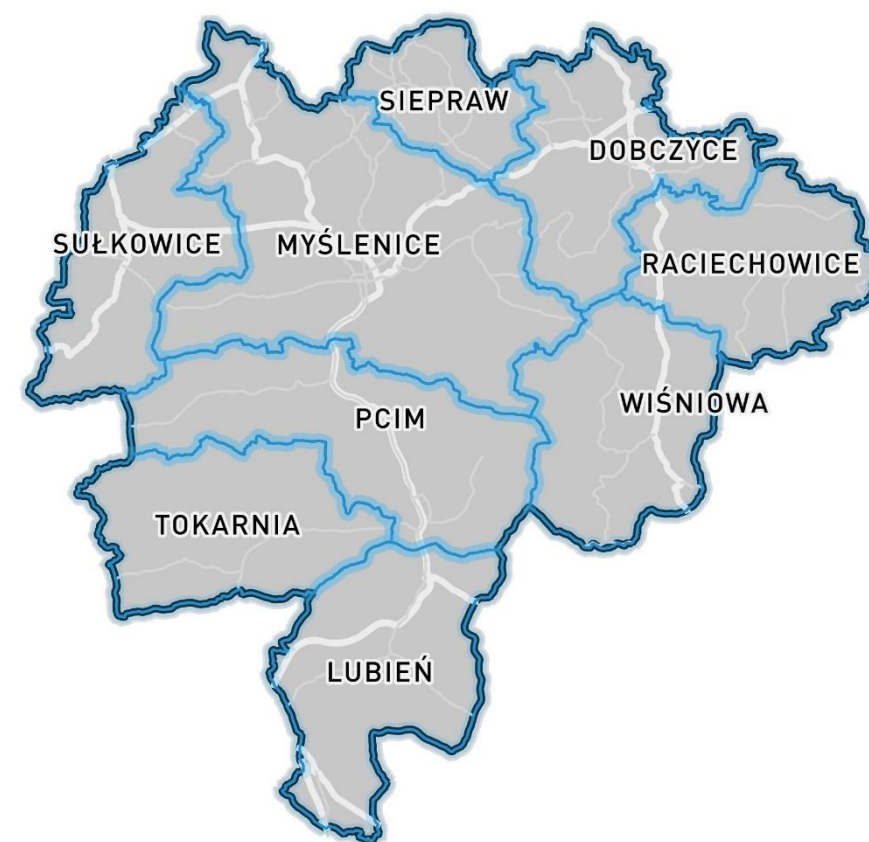
## Wprowadzenie

**Obszar Funkcjonalny Myślenic** to porozumienie dziewięciu gmin na rzecz wspólnego rozwoju systemu transportu i mobilności.

### Plan Zrównoważonej Mobilności Miejskiej (PZMM)

to kompleksowa strategia mająca na celu poprawę warunków przemieszczania się mieszkańców i gości, ze szczególnym uwzględnieniem nowoczesnych i ekologicznych środków transportu.

Opracowanie PZMM w znacznym stopniu ułatwi pozyskanie funduszy unijnych na inwestycje transportowe.



## Główne obszary strategiczne

### PIESI I ROWERZYŚCI

Dostępność infrastruktury pieszej i rowerowej

Kierunki ruchu rowerowego w podróżach codziennych i rekreacyjnych

Koncepcja miasta 15-minutowego w kontekście naszych miejscowości

### SPRAWNA SIĘĆ TRANSPORTU ZBIOROWEGO

Dostępność transportu zbiorowego dla mieszkańców

Jakość infrastruktury przystankowej i taboru

Skomunikowania pomiędzy przewoźnikami

Bilety – ceny, taryfy i kanały sprzedaży

### PARTNERSTWO W ZARZĄDZANIU MOBILNOŚCIĄ

Współpraca pomiędzy samorządami w kształtowaniu systemu transportowego

Integracja rozkładowa i taryfowa pomiędzy przewoźnikami

Edukacja i promocja dla zrównoważonej mobilności

### ZAGOSPODAROWANIE PRZESTRZENNE A MOBILNOŚĆ

Ocena dotychczasowych praktyk z perspektywy obsługi transportem zbiorowym

Problem rozlewających się przedmieść

Koncepcja miasta 15-minutowego





## Partycypacja

Głos mieszkańców i innych interesariuszy ma dla nas kluczowe znaczenie.

W ramach projektu PZMM prowadzimy **wywiady bezpośrednie, warsztaty oraz ankiety.**

Dzisiejszy warsztat dotyczy **diagnozy systemu mobilności** na naszym obszarze.

W kolejnych etapach projektu przewidziane są warsztaty nad konkretnymi rozwiązaniami i projektami inwestycyjnymi.



## Plan na dziś

1. Wprowadzenie.
2. Dzielimy się na stoliki.
3. Praca przy stolikach.
4. Przerwa, zmiana stolików.
5. Praca przy stolikach.
6. Podsumowanie prac stolików.



## Nasz zespół

# TOR

**ZESPÓŁ DORADCÓW  
GOSPODARCZYCH**

Od 1998 roku doradzamy instytucjom, samorządom i podmiotom prywatnym w zakresie transportu, infrastruktury i mobilności. Realizujemy projekty złożone i niestandardowe, w każdym z nich przyświecają nam idee zrównoważonego rozwoju, inteligentnych miast i nowoczesnej mobilności.

**Zespół projektowy PZMM liczy łącznie 13 osób – ekspertów dziedzinowych.**



**Bartosz Jarecki**

Kierownik merytoryczny PZMM

Współautor pięciu PZMM i innych dokumentów strategicznych z zakresu mobilności



**Jakub Kompa**

Moderator wiodący

Specjalista w zakresie dialogu i konsultacji społecznych oraz rozwoju miast



**Michał Grobelny**

Moderator

Kierownik ds. projektów kolejowych, redaktor, dziennikarz branżowy



**Jakub Balik**

Moderator

Specjalista ds. transportu



**Dawid Kulawczuk**

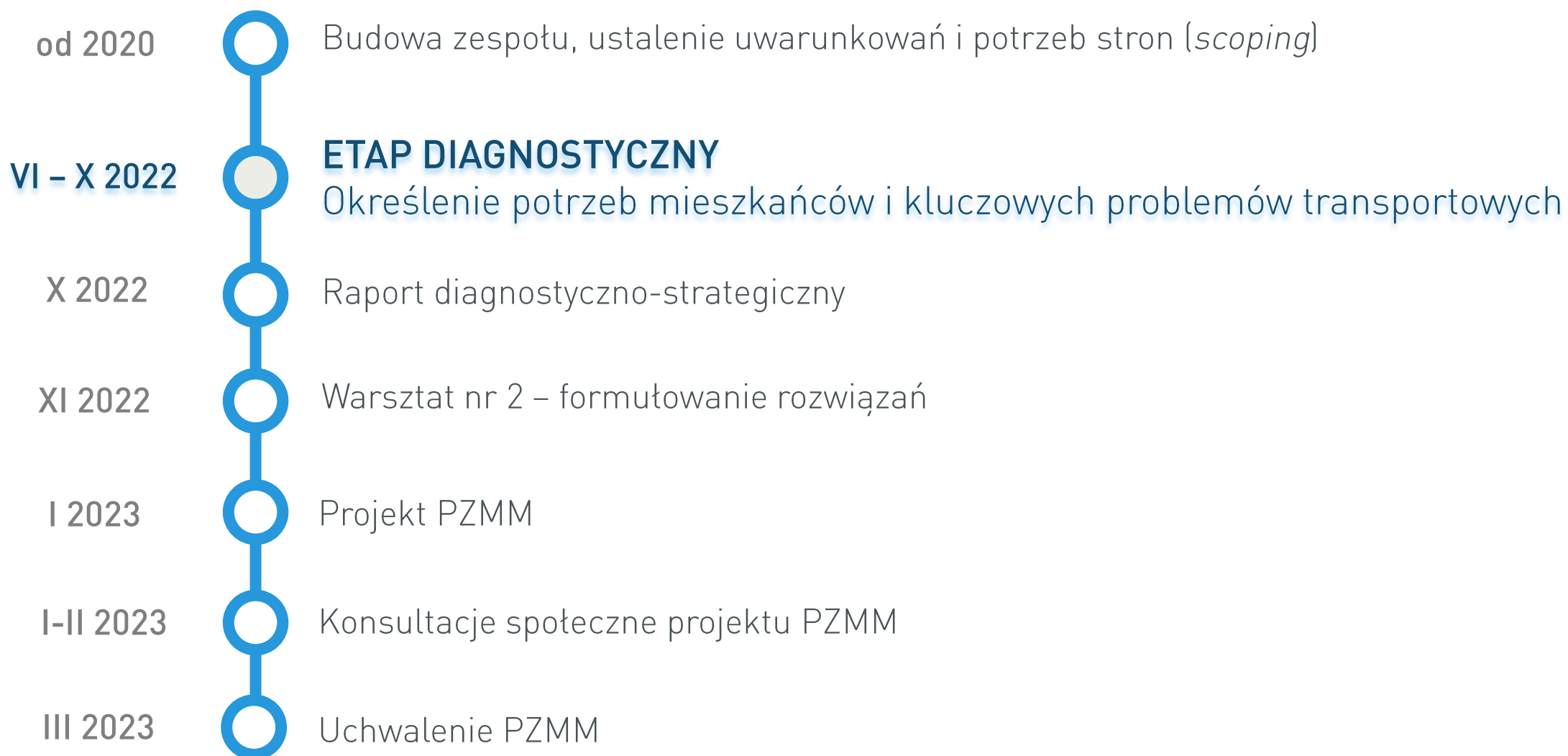
Moderator

Specjalista ds. konsultacji społecznych

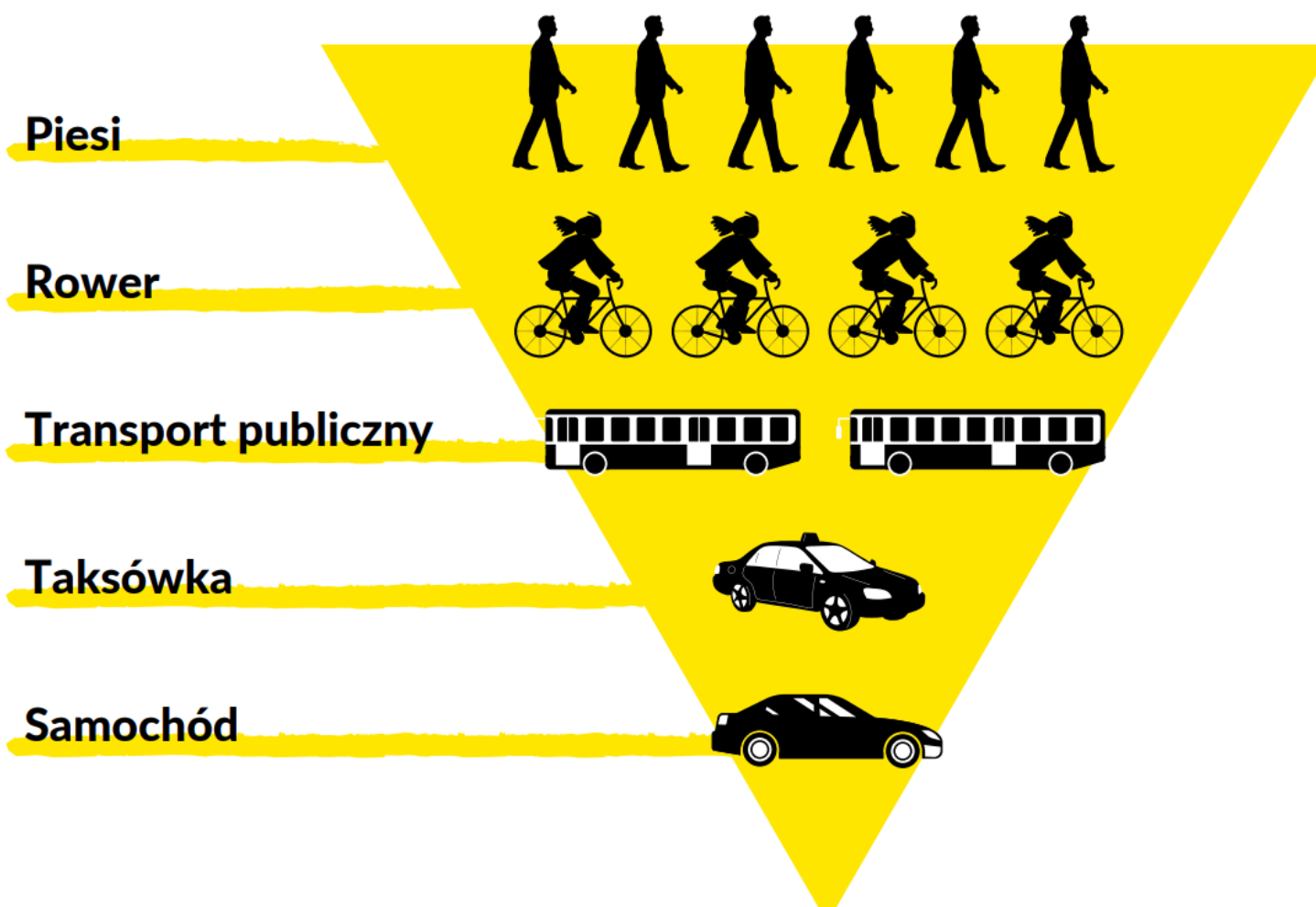




## Prace nad PZMM



## Piramida mobilności





## Pytanie



Jak dotrzeć stąd do Rynku Głównego w Krakowie?

- Najszybciej
- Najbezpieczniej
- Najwygodniej
- Najtaniej
- Najbardziej ekologicznie



## Samochód – szybki i wygodny, ale...

- Samochód osobowy jest wykorzystywany przeciętnie przez 5-10% czasu
- Średnia prędkość w ruchu miejskim: 22-24km/h
- 1/3 kierowców w dużych miastach poszukuje parkingu ponad 15 minut
- Siedzący tryb życia



## Badanie Centrum Rowerowego

### WYNIKI TESTU ŚRODKÓW TRANSPORTU W MIEŚCIE

	ŁĄCZNY CZAS	CZAS DOJŚCIA ZE STARTU DO POJAZDU	CZAS DOJŚCIA Z POJAZDU DO METY
TAKSÓWKA	12 min 39 s	1 min	0 min
ROWER	14 min 45 s	0 min	0 min
SAMOCHÓD	17 min 18 s	3 min	0 min
SKUTER MIEJSKI	26 min 17 s	13 min	1 min
KOMUNIKACJA MIEJSKA	28 min 09 s	4 min	5 min
HULAJNOGA MIEJSKA	30 min 30 s	2 min	5 min
ROWER MIEJSKI	31 min 05 s	6 min	5 min

\*trasa o długości około 4 km

	ŚREDNIE MIESIĘCZNE KOSZTY	SKŁAD KOSZTÓW
ROWER MIEJSKI	44 zł	opłata za wypożyczenie roweru miejskiego
ROWER	50 zł	średni miesięczny koszt, przy serwisowaniu roweru dwa razy do roku
KOMUNIKACJA MIEJSKA	92 zł	cena biletu miesięcznego (linie dzienne i nocne)
SAMOCHÓD	294 zł	szacowany miesięczny koszt za paliwo, parkingi, ubezpieczenie, wymianę opon, przegląd
SKUTER MIEJSKI	455,40 zł	opłata za wypożyczenie skutera, przy założeniu, że nie korzystamy z promocji
TAKSÓWKA	792 zł	opłata za przejazdy taksówką
HULAJNOGA MIEJSKA	821,49 zł	opłata za wypożyczenie hulajnoggi





## Wstępne dane diagnostyczne



# Wywiady bezpośrednie IDI, ankiety (częstkowe)

## Wstępne wnioski

### Ruch pieszy

1. Sieć infrastruktury dla pieszych stopniowo się rozwija, jest dużym priorytetem dla gmin.
2. Jednakże, w niektórych miejscach chodniki są za wąskie lub w ogóle ich nie ma. Potrzeba też więcej znakowanych przejść dla pieszych.
3. Brak chodników wpływa na nasze poczucie bezpieczeństwa. A to powoduje, że w podróżach krótkich, wymagających teoretycznie np. 15-minutowego spaceru, zdarza nam się wybierać samochód.
4. Główna przyczyna tego zjawiska - zbyt wąskie działki pasa drogowego aby wytyczać komfortowe chodniki, konieczność wykupu działek prywatnych.
5. Kierowcy często parkują na chodnikach, blokując je.

# Wywiady bezpośrednie IDI, ankiety (częstkowe)

## Wstępne wnioski

### Ruch rowerowy

1. Rowerów używamy raczej do podróży o charakterze rekreacyjnym, aczkolwiek zależy to od ukształtowania terenu na danej trasie.
2. Padło wiele konkretnych propozycji lokalizacji dróg dla rowerów: wzdłuż drogi serwisowej S7 lub wzdłuż Raby, na Zarabiu do strefy przemysłowej, na odcinku Tokarnia Pcim, Wiśniowa - Dobczyce.
3. Teza: gdyby istniała DDR z Pcimia do Myślenic, nawet 30% dojeżdżających do pracy mogłoby wybrać rower w ciepły dzień.
4. Coraz więcej osób ma rowery ze wspomaganie elektrycznym, które znacznie ułatwiają pokonywanie wzniesień.
5. Potrzeba więcej stojaków na rowery przy instytucjach oraz Miejsc Obsługi Rowerzystów (MOR) w popularnych punktach, np. na Zarabiu czy obok zamku w Dobczycach.
6. Parkingi typu P+R powinny także uwzględniać stojaki rowerowe.
7. Szlak Velo Raba, po odpowiednim przeprojektowaniu, będzie miał duży potencjał turystyczny.



# Wywiady bezpośrednie IDI, ankiety (częstkowe)

## Wstępne wnioski

### Autobusy

1. Oferta przewozowa w ruchu do Krakowa jest dobrze oceniana tam, gdzie jest połączenie bezpośrednie lub maksymalnie jedna przesiadka.
2. Inicjatywa Małopolska PKS zbiera mocno pozytywne recenzje, oczekuje się rozbudowy siatki połączeń.
3. Są lokalne braki w komunikacji pomiędzy gminami OF i wewnątrz tych gmin (zbyt niska częstotliwość połączeń).
4. Okolice Raciechowic – „biała plama” komunikacyjna.
5. Rozproszona zabudowa utrudnia obsługę komunikacyjną.
6. Przewoźnicy prywatni, jeżdżący na zezwolenie, kursują według dość chaotycznych rozkładów jazdy. Są problemy z informacją pasażerską.
7. Tabor prywatnych przewoźników ma często niski standard i nie jest przystosowany dla osób o ograniczonej mobilności.
8. Wiele osób wskazuje na potrzebę budowy parkingów P+R przy większych przystankach i węzłach komunikacyjnych. Już w tej chwili dużo ludzi przesiada się z samochodów do autobusów przy drodze S7.
9. Potrzeba lepszej koordynacji rozkładów pomiędzy kursami lokalnymi a „przelotowymi”.
10. Potrzebne są kursy w godzinach 21:00-23:00 dla pracujących na zmiany.

# Wywiady bezpośrednie IDI, ankiety (częstkowe)

## Wstępne wnioski

### Drogi, parkowanie

1. Rozbudowa dróg jest problematyczna ze względu na konieczność wykupu działek.
2. Miejsca wskazane jako szczególnie podatne na tworzenie się zatorów - rynek w Dobczycach i dojazd do strefy przemysłowej na Dolnym Przedmieściu.
3. Północna obwodnica Myślenic – bardzo potrzebna, zarówno z perspektywy mieszkańców jak i przedsiębiorców.
4. Wiele osób wskazuje na problemy z parkowaniem w centrum Myślenic oraz w rejonie CH Dekada. Niektórzy przesiadają się z tego względu na inne środki transportu.
5. Ponownie pojawił się temat parkingów P+R, także jako parkingi buforowe na obrzeżach Myślenic (z możliwością przesiadki na komunikację miejską).

# Wywiady bezpośrednie IDI, ankiety (częstkowe)

## Wstępne wnioski

### Powiązania zewnętrzne OF

1. W ostatnim czasie sporo osób zmieniło środek transportu w podróżach do Krakowa na autobusy. Powód – ceny paliw.
2. Dobra infrastruktura P+R na węzłach pomoże kontynuować ten trend.
3. Brakuje połączeń w kierunku Mszany Dolnej, Suchej Beskidzkiej, Wadowic.

### Miejsca pracy – dojazd i logistyka

1. Do strefy przemysłowej w Dobczycach nie dociera transport publiczny.
2. Ruch ciężarowy o charakterze tranzytowym powinien być „wypychany” z terenu OF.
3. Są problemy z mijaniem się ciężarówek.
4. Ograniczenia tonażowe – mieszane wnioski.

### Ruch turystyczny

1. Rejon ma duży potencjał dla rozwoju turystyki pieszej i rowerowej.
2. Generalnie obiekty turystyczne mają dobre możliwości parkowania i dojazdu rowerem.
3. Potrzeba lepszego oznakowania i promocji szlaków pieszych, rowerowych i singletracków.



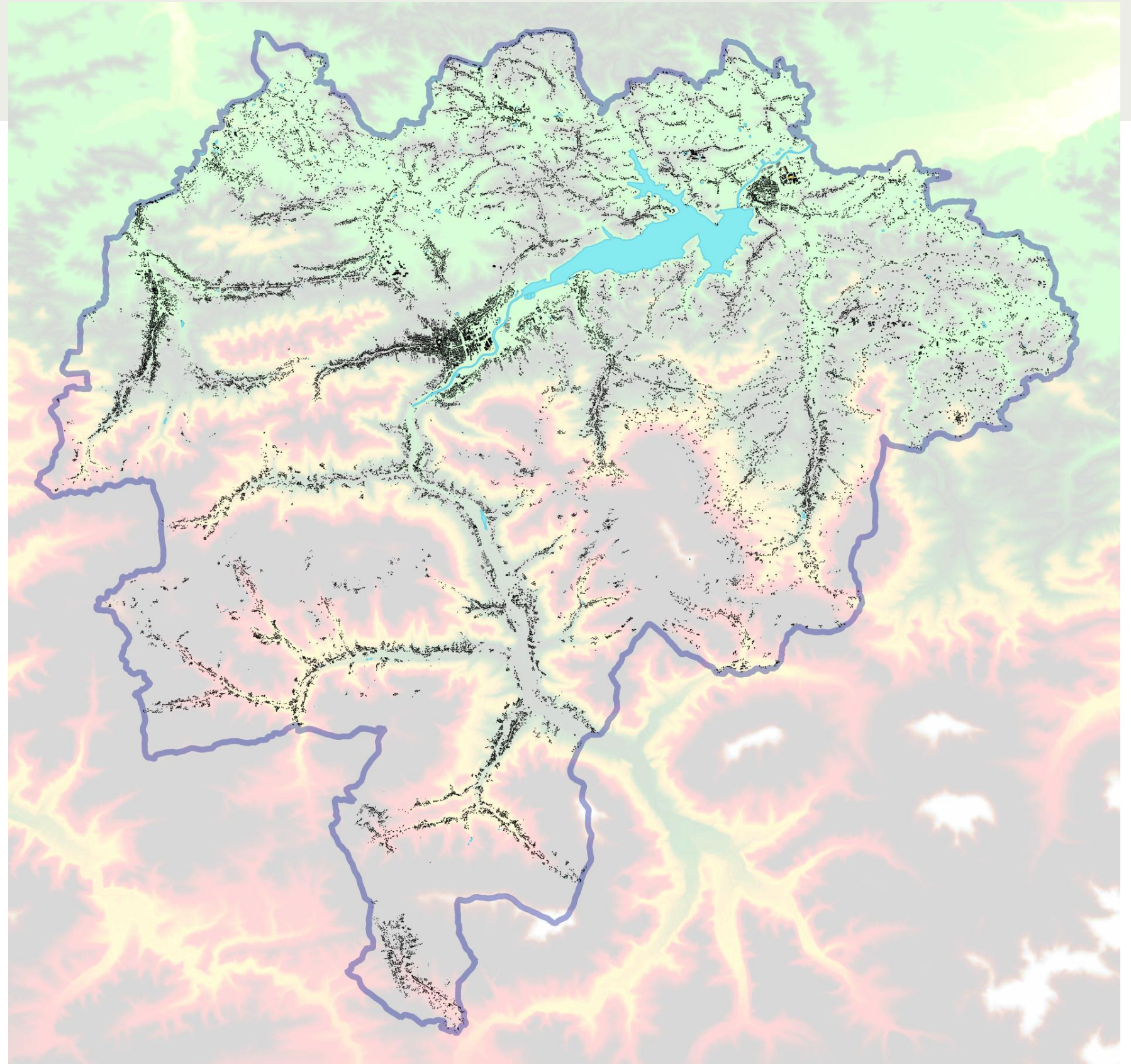
# Wywiady bezpośrednie IDI, ankiety (częstkowe)

## Wstępne wnioski

### Inne

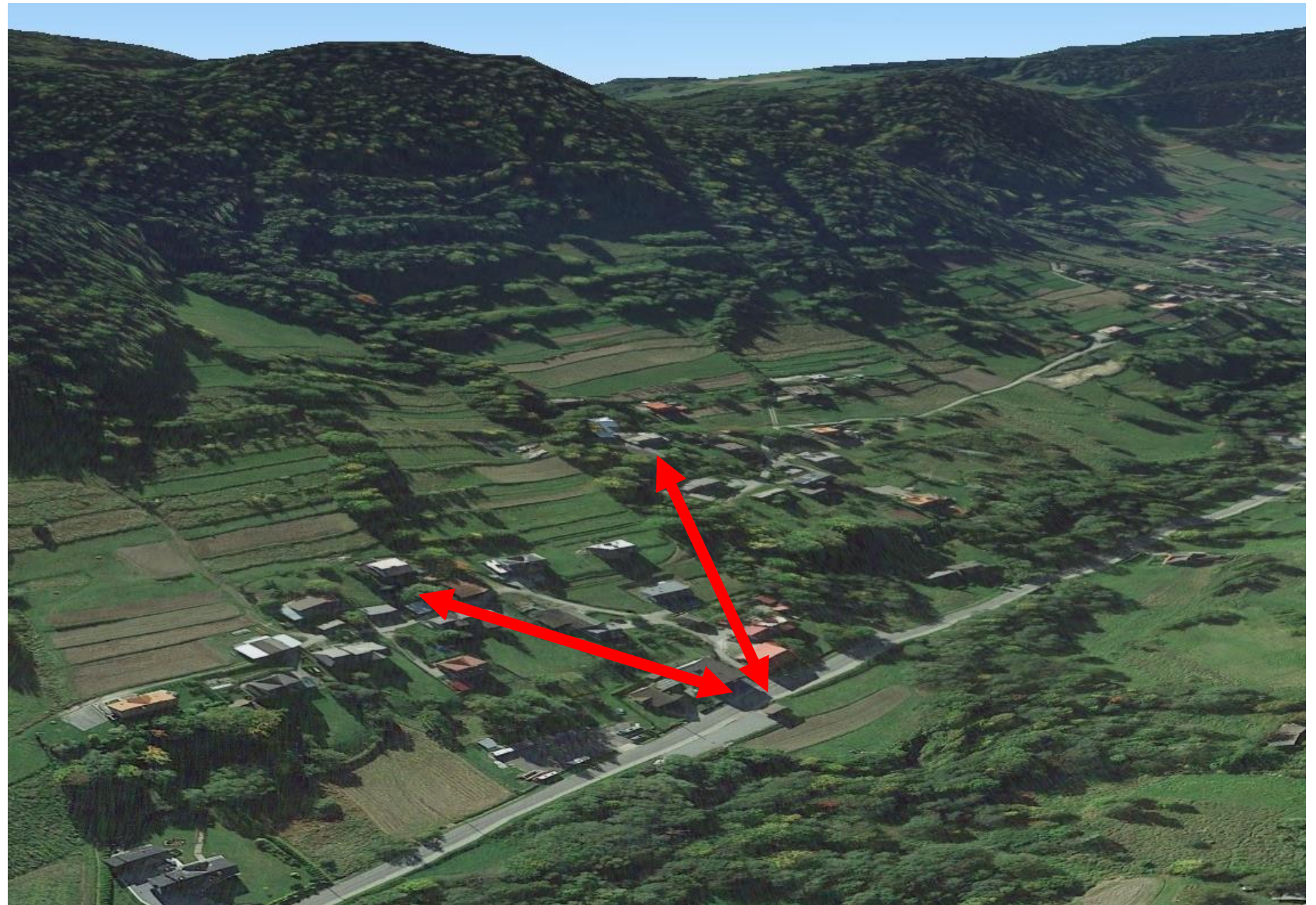
1. Nowa zabudowa mieszkaniowa powstaje coraz dalej od dróg i węzłów komunikacyjnych.
2. Rozwiązania związane z mikromobilnością (np. hulajnogi i rowery elektryczne) wzbudzają duże zainteresowanie. Gdyby pojawiła się możliwość wypożyczenia takich pojazdów, byłyby one bardzo popularne.
3. Rozbudowa infrastruktury wokół Jeziora Dobczyckiego jest utrudniona ze względu na przepisy dotyczące zbiorników retencyjnych.
4. Niektóre przystanki autobusowe wymagają relokacji.
5. Brakuje stacji ładowania aut elektrycznych.
6. Wiele osób deklaruje regularne korzystanie z linii kolejowej Kraków – Myślenice pod warunkiem dobrej częstotliwości kursów.
7. Parkingi P+R ukształtowały się w wielu miejscach „w sposób naturalny”, co może być dobrą wskazówką dla ich lokalizacji.

# Ukształtowanie terenu a mobilność





# Ukształtowanie terenu a mobilność

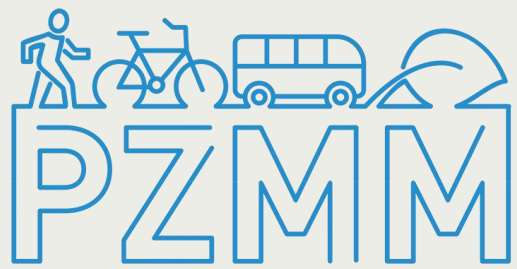




# Przystanki autobusowe a zabudowa

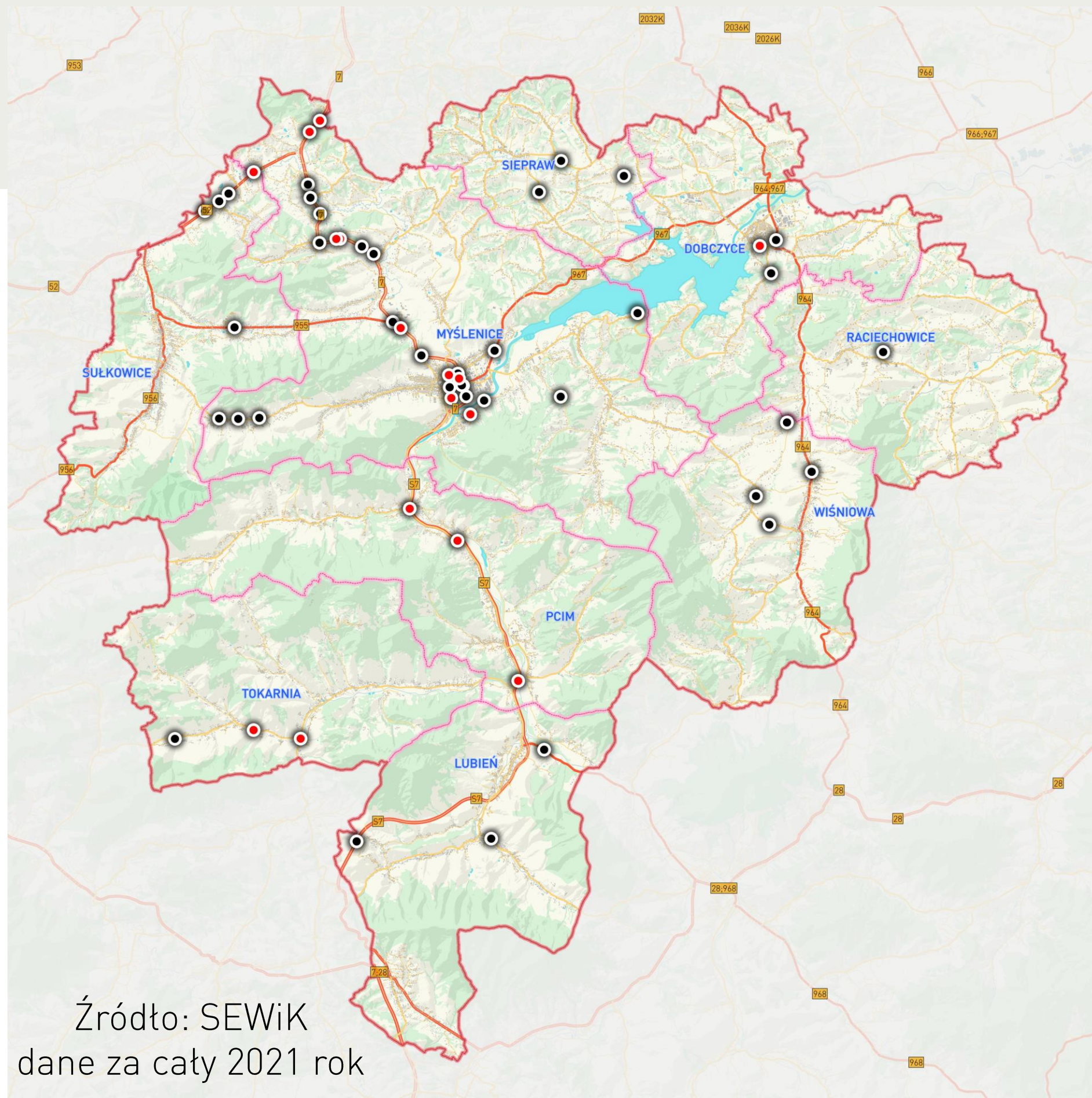






plan zrównoważonej  
mobilności miejskiej  
#mobilne.myslenice

# Wypadkowość (2021)



Źródło: SEWiK  
dane za cały 2021 rok



## Formuła warsztatu



## Formuła warsztatu

- Są 4 stoliki tematyczne
- Na każdym stoliku znajdują się mapy-szkicowniki, na których można notować, rysować, pokazywać
- Każdy stół ma moderatora, który będzie podsuwał tematy do dyskusji
- Po I rundzie dyskusji możemy wybrać inny stół
- Na koniec moderatorzy poszczególnych stolików zaprezentują główne ustalenia i wnioski





## RUNDA 1. ŻYCZYMY OWOCNEJ PRACY!

1

PIESI I ROWERZYŚCI

2

SPRAWNA SIĘĆ  
TRANSPORTU ZBIOROWEGO

3

PARTNERSTWO  
W ZARZĄDZANIU  
MOBILNOŚCIĄ,

4

ZAGOSPODAROWANIE  
PRZESTRZENNE A  
MOBILNOŚĆ

**Przerwa 15 minut**

**Możemy zmienić stolik**



## RUNDA 2. ŻYCZYMY OWOCNEJ PRACY!

1

PIESI I ROWERZYŚCI

2

SPRAWNA SIĘĆ  
TRANSPORTU ZBIOROWEGO

3

PARTNERSTWO  
W ZARZĄDZANIU  
MOBILNOŚCIĄ,

4

ZAGOSPODAROWANIE  
PRZESTRZENNE A  
MOBILNOŚĆ

## Podsumowanie prac przy stolikach





## Jak można się zaangażować?

- Śledź stronę [www.mobilne.myslenice.pl](http://www.mobilne.myslenice.pl) i portale gmin.
- Weź udział w ankiecie internetowej.
- Skontaktuj się bezpośrednio z autorami opracowania lub swoim Urzędem Gminy.
- II etap konsultacji: Opowiemy o wnioskach z diagnozy i zaproponujemy rozwiązania do dyskusji.
- III etap konsultacji: Ostateczne konsultacje projektu dokumentu.



## Dziękujemy za uwagę

### Organizatorzy | Kontakt

Urząd Miasta i Gminy Myślenice | [karol.czyzyk@myslenice.pl](mailto:karol.czyzyk@myslenice.pl)

Zespół Doradców Gospodarczych TOR sp. z o.o. | [bartosz.jarecki@zdgtor.pl](mailto:bartosz.jarecki@zdgtor.pl)

